

CONOCIMIENTOS, ACTITUDES Y PRÁCTICAS FRENTE A LOS FACTORES DE RIESGO EN UNA EMPRESA CONSTRUCTORA DE VIAS.

Burbano Paula ¹; Molina Lorena²

RESUMEN

En Colombia la construcción es uno de los sectores con mayor probabilidad de presentación de accidentes de trabajo o enfermedades profesionales, sin embargo, existen pocos estudios sobre los factores personales entendidos como los conocimientos, actitudes y prácticas de los trabajadores del sector frente a los factores de riesgo laboral. El conocimiento de esta información es de gran importancia para la formulación de programas de intervención tendientes a prevenir la accidentalidad y las enfermedades profesionales. En una empresa de construcción de vías se realizó la caracterización socio demográfica de 80 trabajadores y posteriormente se aplicó tres encuestas para evaluar los conocimientos, actitudes y prácticas de los trabajadores frente a los riesgos presentes en la ejecución de sus actividades. Los resultados arrojan que existe un nivel muy aceptable de conocimientos, actitudes positivas y negativas en porcentajes muy similares y prácticas adecuadas entre la población estudiada.

En conclusión, los conocimientos, actitudes y prácticas son elementos fundamentales para definir la conducta que asume el trabajador frente a la realización de un trabajo seguro. Información importante en la prevención y control de la accidentalidad laboral y la presentación de enfermedades profesionales.

Palabras clave: Salud ocupacional, Conocimientos, Actitudes, Practicas, Factores de riesgo.

1 Universidad de Nariño, Psicóloga, Especialización salud ocupacional, Centro de estudios en salud. paulaburbanodelosrios@hotmail.com. Pasto, Colombia.

2 Universidad de Nariño, Psicóloga, Especialización salud ocupacional, Centro de estudios en salud. lorenafmol@hotmail.com. Pasto, Colombia.

ABSTRACT

In Colombia, the building is one of the sectors most likely to submission of work accidents or occupational diseases, however, few studies on personal factors understood as the knowledge, attitudes and practices of workers in the sector for the factors occupational hazard. Knowledge of this information is of great importance for the development of intervention programs aimed at preventing accidents and occupational diseases. In a road construction company was the sociodemographic characteristics of 80 workers and then applied three surveys to assess knowledge, attitudes and practices of workers from the risks involved in carrying out their activities. The results show that there is a very acceptable level of knowledge, positive attitudes and negative percentages very similar and good practices among the population.

In conclusion, knowledge, attitudes and practices are essential to define the behavior that takes the worker against the realization of a secure job. Important information on prevention and control of occupational accidents and occupational diseases presentation.

Keywords: Occupational Health, Knowledge, Attitudes, Practices, Risk factors.

INTRODUCCION

En Colombia la construcción constituye una parte importante de la economía. Y dentro de esta los proyectos dedicados a la operación, construcción y mantenimiento de vías representan un sector significativo en el movimiento de dicha economía y en la generación de fuentes de empleo.

Según la OIT, en el sector de la construcción, cada año se producen al menos 60.000 accidentes mortales lo que equivale a una muerte cada diez minutos. Casi el 17 por ciento de todos los accidentes mortales en el trabajo se producen en ese sector, pero además los trabajadores de la construcción también deben hacer frente a otros riesgos para la salud, incluida la exposición a polvo cargado de

amianto, sílice y productos químicos peligrosos. Razón por la cual la OIT destaca la necesidad de realizar una mejor planificación y coordinación para abordar las cuestiones de seguridad y salud en las obras de construcción, así como un mayor enfoque para reducir la mala salud y la enfermedad relacionadas con el trabajo.(1)

El sector de la construcción en Colombia según el Decreto 1295 de 1994, está ubicado dentro de la tabla de clasificación de clase de Riesgo V o riesgo máximo, es decir esta población de trabajadores es la que tiene mayor probabilidad de tener accidentes de trabajo o enfermedades profesionales.(2)

En el municipio de Pasto en una empresa constructora de vías, se realizó un estudio descriptivo en el cual se caracterizó a la población desde el punto de vista socio demográfico y se evaluó los conocimientos, actitudes y prácticas mediante la aplicación de un instrumento específico para este fin a una población de 80 trabajadores distribuidos de la siguiente manera: 14 administrativos, 22 ayudantes de obra, 18 conductores, 18 operadores de maquinaria pesada, 4 inspectores y 4 mecánicos.

Las encuestas CAP son instrumentos de valoración que se han utilizado en diferentes estudios y que son de gran utilidad en la obtención de información importante sobre diferentes temas, que luego posibilitan crear programas educativos. La encuesta CAP, busca determinar el conocimiento (C), actitudes (A) y prácticas (P) de una población sobre un aspecto y/o problema específico. Se basa en un cuestionario utilizado en una muestra representativa de la población estudiada. La encuesta CAP también puede ser usada en la evaluación de un programa. En este caso, la encuesta se realiza antes y después de la intervención (3).

El estudio de los factores personales entonces fue de gran importancia en la obtención de información que permitió conocer lo que saben, piensan y hacen los trabajadores frente a factores de riesgo laboral teniendo en cuenta las variables socio demográficas como cargo, edad y nivel de escolaridad, de tal forma que

futuros estudios puedan formular medidas de intervención acordes con los resultados obtenidos.

La investigación buscó averiguar ¿qué conocimientos, actitudes y prácticas tienen los trabajadores de una empresa de construcción de vías frente a los factores de riesgo laboral presentes en su trabajo?

MATERIAL Y MÉTODOS.

El estudio fue de tipo descriptivo. Para la caracterización socio-demográfica se trabajó con 80 personas que conforman el total del personal de la Empresa INCOEQUIPOS. S.A. Para la caracterización CAP se tomó una muestra de 62 trabajadores con un 95% de confiabilidad y un 6% de error.

Entorno

La investigación se llevó a cabo a cabo en la empresa Incoequipos S.A. ingeniería construcción equipos y concesiones, empresa del sector construcción que está ejecutando en el Departamento de Nariño el proyecto de concesión vial Rumichaca- Pasto –Chachagüí-Aeropuerto.

Instrumentos

Para efecto del presente estudio se diseñaron cuatro instrumentos

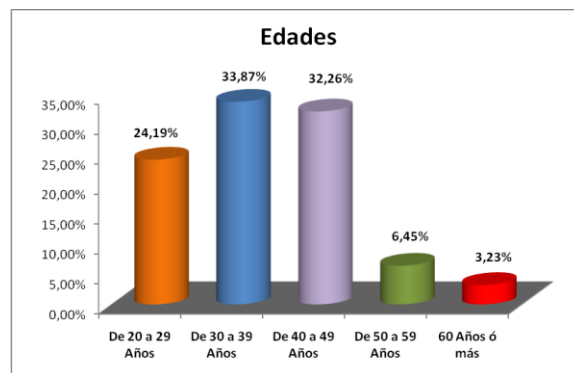
- Encuesta socio demográfica
- Encuesta de Conocimientos: A través de 20 preguntas de opción múltiple con única respuesta se evaluó los conocimientos de los trabajadores en salud ocupacional.
- Encuesta de Actitudes: A través de 11 ítems, se pudo identificar las actitudes positivas y negativas de los trabajadores frente a los factores de riesgo.
- Lista de chequeo de Prácticas: A través de 24 preguntas se evaluó las prácticas adecuadas e inadecuadas de los trabajadores de construcción en

la ejecución de su trabajo, las cuales posibilitan la aparición de accidentes de trabajo o enfermedades profesionales.

Las encuestas se aplicaron durante la jornada laboral normal de los trabajadores. Las listas de chequeo se diligenciaron también mediante la observación de las prácticas de los trabajadores en su actividad diaria.

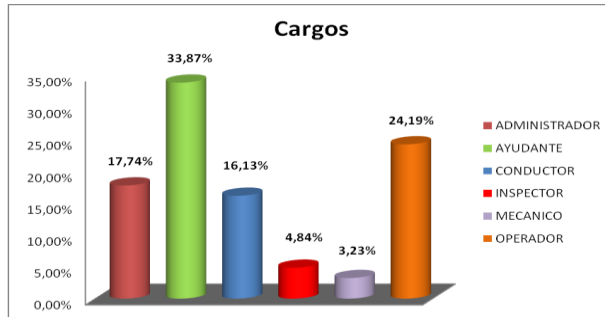
Resultados de la aplicación de la encuesta socio demográfica

De acuerdo con los resultados obtenidos, la población estudiada tenía un promedio de edad de 37 años. En un rango mínimo de 20 años y máximo de 64 años. El 91.94% de la población fueron hombres, el porcentaje restante mujeres. La distribución por grupos étaeos se observa en la gráfica 1.



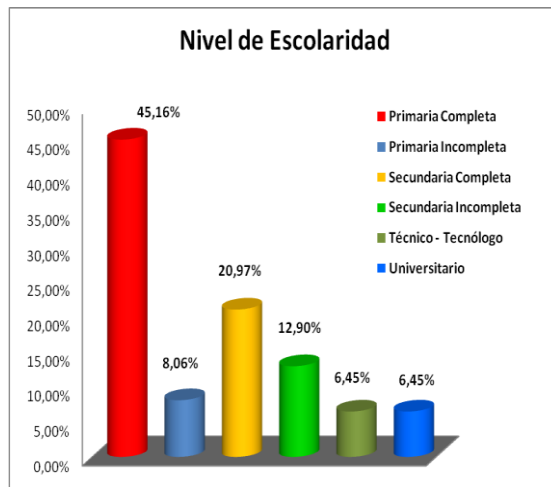
Gráfica 1.

Las ocupaciones mayormente referidas fueron: ayudantes de obra con el 33.87% y operadores de maquinaria pesada con el 24.19%, el porcentaje restante son personal técnico administrativo, conductores de vehículos pesados y livianos, inspectores de obra y mecánicos.



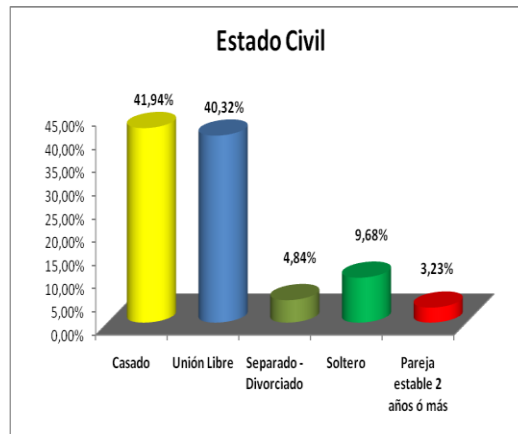
Gráfica 2.

Con respecto al nivel de escolaridad, se observa que el porcentaje más relevante lo ocupa la población que afirma tener únicamente la primaria completa, con un 45.16%. Este resultado coincide con los datos encontrados en otros estudios donde se plantea que el personal que trabaja en construcción por lo general presenta bajos niveles de escolaridad.



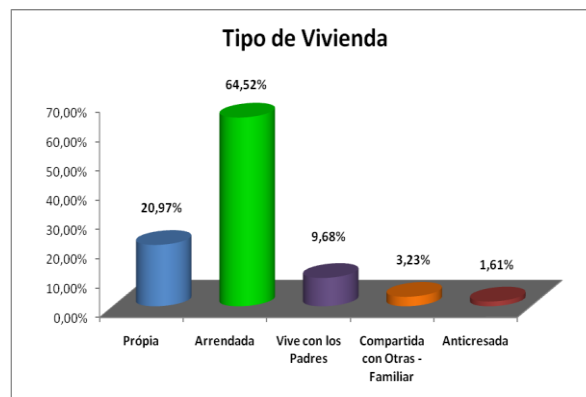
Gráfica 3.

Con respecto al estado civil de los trabajadores de construcción, un 41,94% refiere estar casado, seguido del 40,32% que afirma vivir en unión libre. En un menor porcentaje están los trabajadores separados, solteros o con parejas estables de 2 años o más.



Gráfica 4.

Se observa que con relación al tipo de vivienda, que el 64,52% de la población vive en casas arrendadas. Únicamente un 20,97% ha podido adquirir una casa propia.



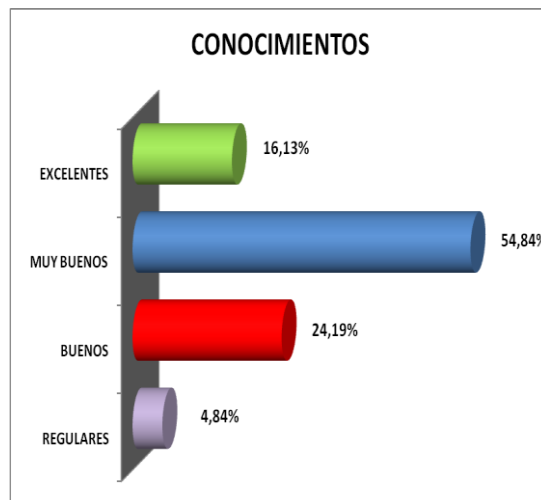
Gráfica 5.

En referencia al consumo de bebidas alcohólicas, el 80,65% de los encuestados afirma que si consume alcohol y lo hace de vez en cuando. Con respecto a la pregunta si han dejado de asistir al trabajo como consecuencia del consumo de bebidas alcohólicas, el 93,55% afirma no haber dejado de asistir.

Resultados de la información de las encuestas CAP

Conocimientos frente a los factores de riesgo

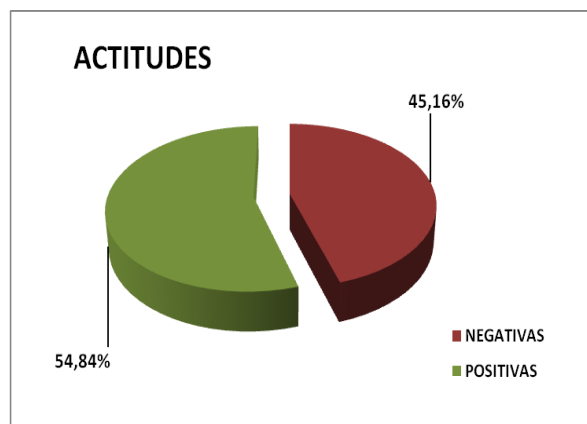
La mayoría de la población encuestada tiene conocimientos muy buenos frente a los factores de riesgo presentes en su actividad laboral (54,84%)



Gráfica 6.

Actitudes frente a los factores de riesgo

En cuanto a las actitudes frente a los factores de riesgo presentes en el trabajo se observa que el 54.84% de la población tiene actitudes positivas, mientras que el 45.16% restante muestra actitudes negativas.



Gráfica 7.

Prácticas frente a los factores de riesgos

Con respecto a las preguntas sobre las prácticas de los trabajadores frente a los factores de riesgo existentes en su trabajo, se observa que un porcentaje muy significativo presenta prácticas adecuadas (96,77%).

Resultados de la asociación de las características socio demográficas con los resultados de la encuesta CAP

La asociación de los conocimientos con la variable socio demográfica cargo, muestra que son los ayudantes de obra, la población que presenta el mayor porcentaje de conocimientos muy buenos frente a los factores de riesgo.

CARGO	CONOCIMIENTOS				Total
	Regulares	Buenos	Muy Buenos	Excelentes	
administrativo	0.00%	4.84%	11.29%	1.61%	17.74%
ayudante	1.61%	11.29%	16.13%	6.45%	35.48%
conductor	0.00%	4.84%	9.68%	1.61%	16.13%
inspector	1.61%	0.00%	1.61%	1.61%	4.84%
mecánico	0.00%	0.00%	1.61%	0.00%	1.61%
operador	1.61%	3.23%	14.52%	4.84%	24.19%
Total	4.84%	24.19%	54.84%	16.13%	100%

Tabla 1.

Con respecto a la relación de la variable socio demográfica cargo con las actitudes, se observa que el porcentaje más significativo también lo muestran los ayudantes de obra, quienes tienen el porcentaje más alto de actitudes positivas (14.52%) frente a toda la población, pero también presentan el resultado más alto de actitudes negativas (20.97%). Llama la atención el hecho de que esta población tuviera conocimientos muy buenos, pero que muestre actitudes en mayor grado negativas. Para el resto de la población encuestada los resultados de las actitudes positivas, supera a las negativas.

CARGO	ACTITUDES		
	NEGATIVAS	POSITIVAS	TOTAL
administrativo	6.45%	11.29%	17.7%
Ayudante	20.97%	14.52%	35.5%
Conductor	8.06%	8.06%	16.1%
Inspector	0.00%	4.84%	4.8%
Mecánico	0.00%	1.61%	1.6%
Operador	9.68%	14.52%	24.2%
TOTAL	45.16%	54.84%	100%

Tabla 2.

De igual forma en la relación de la variable cargo con las prácticas, se observa que los ayudantes de obra presentan el mayor porcentaje de prácticas adecuadas (33.87%), seguidos de los operadores de maquinaria pesada (24.19%).

CARGOS	PRÁCTICAS		
	Inadecuadas	Adecuadas	TOTAL
administrativo	1.61%	16.13%	17.74%
Ayudante	1.61%	33.87%	35.48%
Conductor	0.00%	16.13%	16.13%
Inspector	0.00%	4.84%	4.84%
Mecánico	0.00%	1.61%	1.61%
Operador	0.00%	24.19%	24.19%
TOTAL	3.23%	96.77%	100%

Tabla 3.

Frente a la relación de la variable Edad con los conocimientos actitudes y prácticas de los trabajadores frente a los factores de riesgo laboral, se observa que en el rango de edades de 30 a 39 años, se ubica el porcentaje más alto de trabajadores con conocimientos muy buenos, actitudes positivas y prácticas adecuadas.

Con respecto a los resultados de la asociación de la variable socio demográfica Escolaridad con los conocimientos, actitudes y prácticas frente a los factores de riesgo, se observa que a pesar de que el grado de educación de la población es bajo, pues solamente tienen la primaria completa, es precisamente esta población

la que presenta el porcentaje más alto en los resultados de conocimientos muy buenos, actitudes positivas y prácticas adecuadas.

ESCOLARIDAD	CONOCIMIENTOS				TOTAL
	REGULARES	BUENOS	MUY BUENOS	EXCELENTES	
PRIMARIA COMPLETA	1.61%	16.13%	20.97%	6.45%	45.16%
PRIMARIA INCOMPLETA	1.61%	0.00%	4.84%	1.61%	8.06%
SECUNDARIA COMPLETA	1.61%	3.23%	12.90%	3.23%	20.97%
SECUNDARIA INCOMPLETA	0.00%	3.23%	6.45%	3.23%	12.90%
TÉCNICO-TECNOLÓGICO	0.00%	0.00%	6.45%	0.00%	6.45%
UNIVERSITARIO	0.00%	1.61%	3.23%	1.61%	6.45%
TOTAL	4.84%	24.19%	54.84%	16.13%	100%

Tabla 4.

ESCOLARIDAD	ACTITUDES		
	NEGATIVAS	POSITIVAS	TOTAL
PRIMARIA COMPLETA	19.35%	25.81%	45.16%
PRIMARIA INCOMPLETA	3.23%	4.84%	8.06%
SECUNDARIA COMPLETA	11.29%	9.68%	20.97%
SECUNDARIA INCOMPLETA	8.06%	4.84%	12.90%
TÉCNICO-TECNOLÓGICO	1.61%	4.84%	6.45%
UNIVERSITARIO	1.61%	4.84%	6.45%
TOTAL	45.16%	54.84%	100%

Tabla 5.

ESCOLARIDAD	PRÁCTICAS		
	INADECUADAS	ADECUADAS	TOTAL
PRIMARIA COMPLETA	1.61%	43.55%	45.16%
PRIMARIA INCOMPLETA	0.00%	8.06%	8.06%
SECUNDARIA COMPLETA	0.00%	20.97%	20.97%
SECUNDARIA INCOMPLETA	1.61%	11.29%	12.90%
TÉCNICO-TECNOLÓGICO	0.00%	6.45%	6.45%
UNIVERSITARIO	0.00%	6.45%	6.45%
TOTAL	3.23%	96.77%	100%

Tabla 6.

Discusión

La aplicación de la encuesta CAP sobre factores de riesgo laboral en trabajadores de la construcción, se realizó como una estrategia para profundizar el conocimiento de esta problemática, permitir su posterior aplicación en comunidades similares y brindar elementos para una toma de decisiones sobre la prevención y control de la accidentalidad y la presentación de enfermedades profesionales, consistente con los conocimientos, las actitudes y las prácticas de esta población.

Se seleccionó como área de estudio una empresa de construcción de vías, con una población de 80 trabajadores para la caracterización socio demográfica y una muestra de 62 trabajadores para la caracterización CAP. Esta es una población que está ejecutando el proyecto de concesión vial Rumichaca-Pasto-Chachagüí-Aeropuerto, en el departamento de Nariño.

Entre los principales resultados obtenidos de la aplicación de las encuestas, se observó que un 41,94% de los encuestados únicamente tienen la primaria completa, este resultado concuerda con datos de otros estudios que afirman que el personal que trabaja en construcción es el menos calificado o el menos preparado. La mayor parte de los encuestados correspondió al sexo masculino (91.94%), el trabajo en la construcción por lo general es ofrecido a hombres por ser esta una población más fuerte físicamente, las mujeres únicamente participan en labores administrativas. Con relación al tipo de vivienda, que el 64.52% de la población vive en casas arrendadas, únicamente un 20,97% ha podido adquirir una casa propia.

Con respecto a los conocimientos de los encuestados sobre los factores de riesgo laboral, el 54.84% presenta conocimientos muy buenos, pues se observa que el 72.58% conoce cuál es el objetivo de la salud ocupacional, un 83.87% de los trabajadores sabe qué es un accidente de trabajo, el 69.35% conoce qué es un

factor de riesgo laboral y finalmente en un porcentaje menor (54.84%) aparece el conocimiento sobre la adquisición de las enfermedades laborales. Es bien conocido por la población encuestada que la seguridad en el trabajo depende del esfuerzo conjunto entre la empresa y el trabajador. Se evidencia entonces conocimientos muy buenos frente a los factores de riesgo laboral presentes en el desarrollo de las actividades de la construcción en la población estudiada, lo que constituye una base importante para que nuevas estrategias educativas de formación, capacitación y entrenamiento sean implementadas.

Con relación a las preguntas sobre actitudes, se observa que los resultados aparecen muy divididos, el 54.84% de la población muestra actitudes positivas y el porcentaje restante actitudes negativas frente a los factores de riesgo laboral. Este es un resultado que llama mucho la atención, pues el estudio muestra que el trabajador posee el conocimiento, pero todavía no existe una toma de conciencia real frente al autocuidado y a la prevención de los accidentes de trabajo y las enfermedades profesionales. Las actividades de formación que se realicen deben estar dirigidas a crear un cambio en la mentalidad y en las actitudes del trabajador frente a los factores de riesgo. Las prácticas de los trabajadores son adecuadas en un 97% de la población, pero se observa falencias especialmente en el uso de los elementos de protección personal.

Frente a la relación de las variables socio demográficas cargo, edad y nivel de escolaridad con los conocimientos, actitudes y prácticas de los trabajadores, llama la atención el hecho de que los ayudantes de obra, presentaran el porcentaje más alto de conocimientos muy buenos, pero que mostraran actitudes en mayor grado negativas. Por otro lado se observa que el nivel de escolaridad bajo, no es un factor relevante en la asociación de las variables, pues la población ubicada en este nivel fue la que mostró mejores resultados en cuanto al estudio CAP, cuando se esperaría lo contrario.

Conclusiones

- Si bien, la encuesta mostró un nivel muy aceptable de conocimientos y algunas actitudes y prácticas adecuadas, es necesario que se implementen programas educativos rigurosos, encaminados a reforzar los conocimientos y modificar las actitudes, para que se traduzca en prácticas permanentes y efectivas de prevención y control de los accidentes de trabajo y las enfermedades profesionales.
- Los conocimientos, las actitudes y las prácticas son los elementos fundamentales para definir la conducta de un trabajador frente a la realización de un trabajo seguro. (4) Se entiende como conocimientos aquellos saberes que posee la persona y que son la base para el razonamiento, Las actitudes, definidas como sentimientos positivos o negativos, o una disposición mental que se aprende y se organiza mediante la experiencia, y que ejerce una influencia específica en la forma en que una persona reacciona hacia la gente, los objetos y las situaciones., pueden ser favorables o desfavorables y son guadoras de las prácticas correctas o incorrectas. (5)
- La correspondencia entre los conocimientos, actitudes y prácticas definen la conducta que para este caso específico asume el trabajador para desarrollar un trabajo seguro. Sin embargo ésta no siempre está presente por diferentes causas que pueden ser atribuibles a la estructura misma de la personalidad del individuo o por causas externas como en el caso de las prácticas en las cuales pueden existir barreras para la aplicación de ellas.
- La empresa debe continuar con la formación de los trabajadores en el programa de Salud Ocupacional haciendo énfasis en el cambio de actitudes, por que las prácticas y conocimientos son adecuadas.

- Los resultados que se obtuvieron están relacionados con las acciones que se vienen desarrollando en el programa de Salud ocupacional, donde se presenta una constante capacitación con el personal.
- Los estudios CAP se pueden considerar como métodos efectivos para evaluar los programas de salud ocupacional en las empresas.
- Sería pertinente que la encuesta CAP se complemente con otros métodos de investigación cualitativa, que profundicen las concepciones y explicaciones de la población estudiada, como grupos focales o entrevistas a profundidad.

REFERENCIAS BIBLIOGRAFICAS

1. Organización Internacional del trabajo OIT. La Salud y la Seguridad en el Trabajo.OIT.
2. Colombia. Ministerio del trabajo y Seguridad social. Decreto 1295 de 1994, por el cual se establece la organización y administración del sistema general de riesgos profesionales. Bogotá: El Ministerio; 1994.
3. Organización Panamericana de la salud. Encuesta sobre Conocimientos, Actitudes y Prácticas (CAP): Una herramienta para el abordaje intercultural de la malaria. Panamá. 2008.
4. Universidad de Nariño Vicerectoría de Investigaciones y Posgrados –CESUN. Evaluación de conocimientos, actitudes y prácticas sobre estilos de vida, prevención de enfermedades y accidentes de trabajo en trabajadores del sector informal del departamento de Nariño antes y después de la intervención. [trabajo

de investigación]. Universidad de Nariño Vicerrectoria de Investigaciones y Posgrados –Cesun; 2007.

5. Gibson J, Ivancevich J, Donnelly J. Las organizaciones comportamiento, estructura y procesos. Séptima edición. E.U.A: Addison Wesley Iberoamericana;1994.