

**PRINCIPALES CARACTERÍSTICAS SOCIO-ECONÓMICAS DE LA  
POBLACIÓN OCUPADA EN EL MUNICIPIO DE ILES DURANTE EL PRIMER  
SEMESTRE DE 2010**

**LADY CATHERINE BURBANO ARGOTY  
CRISTIAN ARMANDO ERAZO ROSERO**



**UNIVERSIDAD DE NARIÑO  
FACULTAD DE CIENCIAS ECONÓMICAS Y ADMINISTRATIVAS  
PROGRAMA DE ECONOMÍA  
SAN JUAN DE PASTO  
2010**

**PRINCIPALES CARACTERÍSTICAS SOCIO-ECONÓMICAS DE LA  
POBLACIÓN OCUPADA EN EL MUNICIPIO DE ILES DURANTE EL PRIMER  
SEMESTRE DE 2010**

**LADY CATHERINE BURBANO ARGOTY  
CRISTIAN ARMANDO ERAZO ROSERO**

**Trabajo de Grado presentado como requisito para optar al Título de  
Economista**

**ASESOR:  
Esp. JULIO CESAR RIASCOS HERMOZA  
Economista**



**UNIVERSIDAD DE NARIÑO  
FACULTAD DE CIENCIAS ECONÓMICAS Y ADMINISTRATIVAS  
PROGRAMA DE ECONOMÍA  
SAN JUAN DE PASTO  
2010**

## **NOTA DE RESPONSABILIDAD**

“Las ideas y conclusiones aportadas en el trabajo de grado, son responsabilidad del autor”

Artículo 1 del acuerdo N° 324 de octubre 11 de 1966, emanado del Honorable Consejo Directivo de la Universidad de Nariño

**NOTA DE ACEPTACIÓN**

---

---

---

---

---

---

-----  
**IVÁN FREDDY ERAZO ANDRADE**  
Jurado

-----  
**EDGAR EDMUNDO RODRÍGUEZ TORRES**  
Jurado

-----  
**JULIO CESAR RIASCOS HERMOZA**  
Asesor

**San Juan de Pasto, Noviembre de 2010**

## **RESUMEN**

Este estudio se centra en el nivel de ocupación presente en el Municipio de Iles, para ello se analizan características socio económicas como: la educación , la cual es un factor importante dentro de una sociedad ya que al existir una baja calidad, falta de cobertura e instalaciones idóneas se convierte en un obstáculo para el desarrollo de la región. El ingreso en un alto porcentaje se distribuye a cubrir gastos del hogar, gastos personales entre otros; y el servicio de salud que se presta a la comunidad, como lo perciben los pobladores, dicho servicio es prestado con deficiencias por lo cual se puede establecer el grado de incidencia en las condiciones de vida de la población.

Además se determina la situación real en la que se encuentra la población objeto de estudio; en ámbitos sociales, económicos e incluso culturales, y catalogar el estado de conformidad de las personas tanto en el desarrollo de sus actividades laborales, como en la prestación de servicios en salud, domiciliarios, donde establecen perspectivas de mejoramiento de la situación. Para ello se tiene en cuenta que el nivel de ocupación presenta estrecha relación con la producción de bienes y servicios, para el caso de Iles dicha producción tiene prioridad en el sector primario dada la ruralidad del Municipio.

## **ABSTRACT**

This study focuses on the present level of employment in the municipality of Iles, for it analyzes socioeconomic characteristics as education which is an important factor in a society as to be of low quality, lack of coverage and facilities ideal becomes an obstacle to the development of the region, the income and what percentage is distributed to cover household expenses, personal and others, and the health service provided to the community and that service is perceived to establish the extent impact on the living conditions of the population.

You can determine the real situation in which the population is under study, in social, economic and even cultural and catalog the compliance status of individuals both in developing their work, as in the perceived service health, home, and establish prospects for improving the situation. This will take into account that the occupancy level has close relationship with the production of goods and services; Iles for this production takes precedence in the primary sector due to the rural municipality.

## DEDICATORIA

*A Carlos Jesús Burbano Pantoja,  
Gloria Marina Argoty,  
Gloria Inés Burbano y Gabriel Alejandro  
mi familia por su apoyo constante.*

***LADY CATHERINE BURBANO ARGOTY***

## **DEDICATORIA**

*A: Mis padres Efren Erazo y Blanca Rosero,  
Hermanos Gonzalo, Maribel, Adriana,  
Y mis sobrinas Jelania y Ana Sofia.*

***CRISTIAN ARMANDO ERAZO ROSERO***



## **AGRADECIMIENTOS**

Después de recorrer un largo camino con obstáculos a superar, para llegar a este punto agradecemos a Dios, y la cooperación, apoyo de las entidades y personas que se mencionan a continuación sin las cuales no habría sido posible alcanzar esta meta.

En la Universidad de Nariño a: Decano. Doctor: Jesús Martínez Betancourt; Secretario Académico. Economista Oswaldo López; Asesor. Esp. Julio Cesar Riascos Hermosa; Docente. Ignacio Garcés, Economista Maribel Mena.

En el municipio de Iles a: Alcalde Municipal: Señor Luis Jesús Pantoja Unigarro; Secretario de Gobierno: Doctor: José Muños; Concejal: Señor Braulio Taques; Señor Jaider Taques; Señora: Lastenia Argoty. Todos y cada de las personas de la localidad que contribuyeron para el feliz término de este proyecto.

## CONTENIDO

Pag.

### INTRODUCCIÓN

<b>1. ASPECTOS METODOLÓGICOS</b>	19
<b>1.1 MARCO GENERAL DE LA INVESTIGACIÓN</b>	19
1.1.1 Tema	19
1.1.2 Título	19
1.1.3 Descripción Del Problema	19
<b>1.2.1 Antecedentes</b>	19
1.2.2 Comportamiento de la ocupación Nacional	19
1.2.3 Comportamiento de la ocupación Departamental	21
1.2.4 Ocupación en el Municipio de Iles	22
1.2.5 Situación Actual	24
<b>1.3.3 Formulación del problema</b>	28
<b>1.2 JUSTIFICACIÓN</b>	29
<b>1.4 OBJETIVOS</b>	30
1.4.1 Objetivo general	30
1.4.2 Objetivos específicos	30
<b>1.5 DELIMITACIÓN DEL PROBLEMA</b>	31
1.5.1. Universo de trabajo	31
1.5.2. Espacio geográfico	31
<b>1.6 MARCO DE REFERENCIA</b>	32
1.6.1. Marco Teórico	32
<b>1.7 MARCO CONTEXTUAL</b>	48
<b>1.7.1 Descripción General Del Municipio</b>	48
<b>1.8 MARCO LEGAL</b>	52
<b>1.9 MARCO CONCEPTUAL</b>	53
<b>1.10 METODOLOGÍA</b>	55
1.10.1 Tipo De Estudio	55
1.10.2 Población y Muestra	56

1.10.3	Diseño de Procedimientos y Métodos	59
1.10.4	Técnicas de Análisis y Resultados	60
<b>2</b>	<b>RELACIÓN INGRESOS Y CONDICIONES DE VIDA DE LA POBLACIÓN OCUPADA</b>	<b>61</b>
<b>2.1</b>	<b>GENERALIDADES DE LA POBLACIÓN OCUPADA</b>	<b>61</b>
<b>2.2.</b>	<b>INGRESOS</b>	<b>64</b>
2.2.1	Ingresos De La Población Ocupada En El Municipio De Iles	68
2.2.2	Ingresos y Gastos	71
2.2.3	Grado de satisfacción con el trabajo que desempeña	76
<b>2.2.4</b>	<b>Servicios públicos domiciliarios</b>	<b>77</b>
<b>3</b>	<b>ANALIZAR LA RELACIÓN ENTRE EDUCACIÓN Y EL TIPO DE OCUPACIÓN</b>	<b>82</b>
<b>3.1</b>	<b>NIVEL EDUCATIVO DE LA POBLACIÓN OCUPADA DE ACUERDO AL GÉNERO</b>	<b>85</b>
<b>3.2</b>	<b>RELACIÓN DE NIVEL DE EDUCACIÓN E INGRESOS</b>	<b>87</b>
<b>4</b>	<b>ESTABLECER LA RELACIÓN ENTRE SALUD Y EL TIPO DE OCUPACIÓN</b>	<b>91</b>
<b>4.1</b>	<b>AFILIACIÓN Y RÉGIMEN DE SALUD AL QUE PERTENECE LA POBLACIÓN OCUPADA DEL MUNICIPIO DE Iles 2010</b>	<b>92</b>
<b>4.2</b>	<b>PRECEPCIÓN DEL SERVICIO DE SALUD</b>	<b>94</b>
<b>5</b>	<b>ESTRATEGIAS PARA MEJORAR LAS CONDICIONES DE VIDA DE LA POBLACIÓN OCUPADA</b>	<b>96</b>

<b>5.1 PRINCIPALES INCONVENIENTES DE LA POBLACIÓN OCUPADA PARA MEJORAR SU CONDICIÓN DE VIDA EN EL MUNICIPIO DE ILES</b>	<b>96</b>
---	-----------

<b>5.2 ALTERNATIVAS DE SOLUCIÓN PARA MEJORAR LAS CONDICIONES DE VIDA DE LA POBLACIÓN OCUPADA EN EL MUNICIPIO DE ILES</b>	<b>99</b>
--	-----------

<i>5.2.1 Alternativa para mejorar el ingreso</i>	<i>99</i>
--	-----------

<i>5.2.2 Alternativa para mejorar la educación</i>	<i>102</i>
--	------------

<i>5.2.3 Alternativa para mejorar la salud</i>	<i>104</i>
--	------------

## **6 CONCLUSIONES**

### **BIBLIOGRAFÍA**

### **NETGRAFÍA**

### **ANEXOS**

## LISTA DE CUADROS

	Pag.
Cuadro 1. Remuneración a ocupados por jornal de trabajo y de acuerdo al género para el año 2008 en el Municipio de Iles.	23
Cuadro 2. Percepción de la población ocupada respecto a la calidad de la educación para el año 2005 en el Municipio de Iles	23
Cuadro 3. Presupuesto del Municipio de Iles	27
Cuadro 4. Cantidad de presupuesto en ejecución hasta la fecha en el Municipio de Iles	27
Cuadro 5. División política del Municipio de Iles	48
Cuadro 6. División política del Municipio de Iles	49
Cuadro 7. Descripción física del Municipio de Iles	50
Cuadro 8. Población ocupada en el Municipio de Iles según las veredas	56
Cuadro 9. Población ocupada en el Municipio de Iles según las veredas y número de encuestas a aplicar	58
Cuadro 10. Fuentes del ingreso de la población ocupada en el Municipio de Iles 2010	70
Cuadro 11. Porcentaje de la población ocupada en la zona rural y urbana en cada subsector de la economía en el Municipio de Iles 2010	73
Cuadro 12. Tenencia de vivienda de la población ocupada en la zona urbana y rural en el Municipio de Iles 2010	75
Cuadro 13. Nivel educativo de la población ocupada en zona urbana y rural en el Municipio de Iles 2010	84

## LISTA DE GRÁFICOS

	Pag.
Gráfico 1. Tasa de ocupación total 13 áreas metropolitanas, 2001-2009	20
Gráfico 2. Tasa de ocupación Nariño 2003-2008	21
Gráfico 3. Población ocupada según género para el año 2010 en el Municipio de Iles	25
Gráfico 4. Servicio domiciliarios para el Municipio de Iles	26
Gráfico 5. Población ocupada por género en los diferentes subsectores de la economía en el Municipio de Iles 2010	63
Gráfico 6. Estado civil de la población ocupada en el Municipio de Iles 2010	64
Gráfico 7. Porcentaje de la población ocupada en cada subsector de la economía en el Municipio de Iles 2010	67
Gráfico 8. Ingresos de la población ocupada en el Municipio de Iles 2010	69
Gráfico 9. Ingresos y gastos de la población ocupada en el Municipio de Iles 2010	72
Gráfico 10. Grado de satisfacción con el trabajo de la población ocupada en el Municipio de Iles 2010	76
Gráfico 11. Servicios públicos domiciliarios en el Municipio de Iles 2010	78
Gráfico 12. Nivel educativo de la población ocupada en el Municipio de Iles 2010	83
Gráfico 13. Nivel educativo de la población ocupada de acuerdo al género en el Municipio de Iles 2010	85

Gráfico 14. Nivel educativo por rango de edad de la población ocupada en el Municipio de Iles 2010	86
Gráfico 15. Promedio de ingresos por nivel educativo de la población ocupada en el Municipio de Iles 2010	88
Gráfico 16. Promedio de ingresos por nivel educativo de la población ocupada de la zona urbana en el Municipio de Iles 2010	89
Gráfico 17. Promedio de ingresos por nivel educativo de la población ocupada en la zona rural en el Municipio de Iles 2010	90
Gráfico 18. Afiliación y régimen de salud de la población ocupada en el Municipio de Iles 2010	93
Gráfico 19. Empresa prestadora del servicio en salud en el Municipio de Iles 2010	94
Gráfico 20. Percepción del servicio de salud según la población ocupada en el Municipio de Iles 2010	95
Gráfico 21. Principales inconvenientes de la población ocupada para mejorar su concisión de vida en el Municipio de Iles 2010	97

## LISTA DE ANEXOS

	Pág.
Anexo A. Correlación entre ingresos y Tenencia de vivienda	113
Anexo B. Correlación entre el nivel educativo y subsectores de la economía	114
Anexo C. Correlación entre el nivel educativo y el nivel de ingresos	115
Anexo D. Cuadro de relación para cultivos Rotatorios	116



## INTRODUCCIÓN

El propósito central de esta investigación es analizar las características socio-económicas de la ocupación en el Municipio de Iles, para tal efecto el estudio se desarrolla en cinco capítulos cuyos ejes centrales son el ingreso, la salud, la educación de la población ocupada y como está incide en las condiciones de vida. Para ello el estudio se realizó en términos cuantitativos y cualitativos, teniendo en cuenta que la información es limitada, por tanto existe desconocimiento de la situación que vive el Municipio; así la investigación se centra en realizar un análisis de indicadores que revelan las condiciones de vida en que se encuentra la población.

En el departamento de Nariño se han realizado un número reducido de estudios acerca de la ocupación y mucho más limitados acerca de su relación con las condiciones de vida de la población; con esta investigación se reconocen los diferentes factores que contribuirán a tener una visión más clara del nivel de ocupación durante el año 2010 en el Municipio de Iles.

También es necesario tener en cuenta que a diferencia de los estudios que se han realizado a nivel nacional, la información es limitada a nivel de Municipios ya que existe la posibilidad de encontrar problemas como la falta de indicadores que permita establecer comparativos consecutivos para vislumbrar los cambios en el nivel de ocupación.

Esta investigación estudia la relación existente entre el nivel de ocupación y las condiciones de vida, teniendo en cuenta lo anterior; si la ocupación es la pertinente, genera oportunidades para el acceso a mejores condiciones de vida, ya que las personas tendrán los medios adecuados para la satisfacción de necesidades sociales y personales.

Los individuos al no desarrollar un nivel de ocupación pertinente que conlleve a un crecimiento tanto productivo como personal, pueden llegar a tener un cierto grado de detrimento del capital humano debido a la pérdida de destrezas y habilidades.

Por otra parte se asume que el costo social abarca la pobreza y miseria humana, sin dejar atrás que algunas personas sometidas a una "ociosidad" forzosa sobrellevan una frustración, desmoralización y pérdida del amor propio. Por lo tanto la cuantificación de todo el costo social involucrado será muy difícil, pero es de profunda preocupación debido al impacto que tiene en la sociedad.

## 1. ASPECTOS METODOLÓGICOS

### 1.1 MARCO GENERAL DE LA INVESTIGACIÓN

**1.1.1 TEMA.** Características socio – económicas de la población ocupada. Los niveles de ocupación presentan estrecha relación con la producción de bienes y servicios que se realizan con el fin de satisfacer necesidades de los individuos.

#### 1.1.2 TÍTULO

**PRINCIPALES CARACTERÍSTICAS SOCIO-ECONÓMICAS DE LA POBLACIÓN OCUPADA EN EL MUNICIPIO DE ILES DURANTE EL PRIMER SEMESTRE DE 2010.**

#### 1.1.3 DESCRIPCIÓN DEL PROBLEMA

##### 1.2.1 Antecedentes

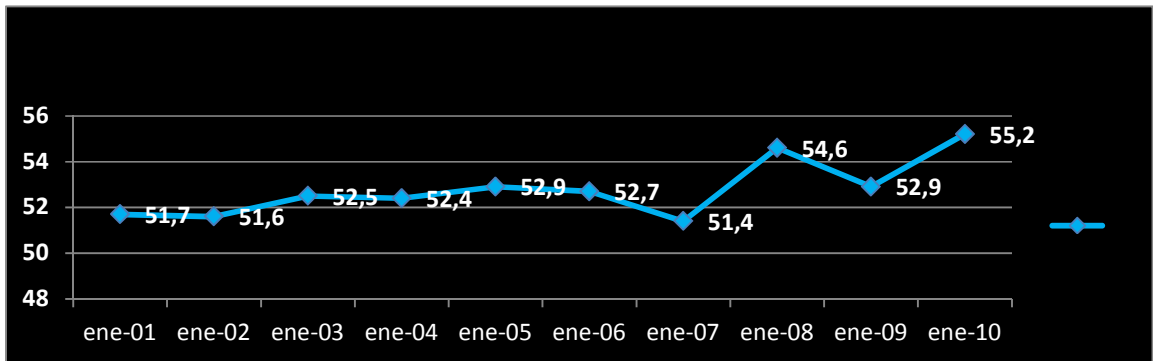
**1.2.2 Comportamiento de la ocupación Nacional.** Para el caso de Colombia y las trece principales áreas metropolitanas el número de ocupados se incrementó de 7.160.022 en promedio en el año 2001 a 7.982.007 en 2005 y 8.772.990 en 2009 lo que implica un crecimiento de la ocupación del 11.5 % entre 2001 y 2005, y del 9.9% entre 2005 y 2009. De esta manera la ocupación para el caso de las trece áreas metropolitanas se concentro fundamentalmente como trabajo asalariado en empresas privadas y trabajo por cuenta propia.

Además los sectores de actividad económica donde se ocupa la mayor cantidad de mano de obra fueron servicios, comercio e industria, al mismo tiempo es importante resaltar, que la mayor proporción de personas ocupadas tiene edades entre 30 y 39 años, seguido de los jóvenes entre 20 y 29 años. No obstante, la participación de estos rangos de edad se ha reducido a lo largo de los últimos 9 años. Es así que al comparar los años 2001, 2005 y 2009, la participación de los ocupados con 30-39 años se redujo de 29.5% a 27.4% y 26% respectivamente, mientras la de jóvenes entre 20-29 se redujo de (26.4% a 26.3% y 25.7%)<sup>1</sup>.

---

<sup>1</sup>Ministerio de la Protección Social. Población ocupada en las 13 principales áreas Metropolitanas de Colombia. (en línea). Disponible en <http://www.minproteccionsocial.gov.co/documentos%20y%20publicaciones/evoluci%c3%93n%20de%20la%20poblaci%c3%93n%20ocupada,%202001-2009%20-%20trece%20%c3%81reas.pdf>. Consultado fecha jul11.2010.

**Gráfico 1. TASA DE OCUPACIÓN TOTAL 13 ÁREAS METROPOLITANAS, 2001-2009**



**Fuente:** DANE, PRINCIPALES RESULTADOS DEL MERCADO LABORAL ENERO 2010

Como se muestra en el Gráfico anterior la ocupación en Colombia presenta durante los primeros años de análisis un comportamiento dinámico que no indican una tendencia clara de crecimiento o detrimento, mientras que en los últimos años desde el año 2007 esta diferencia se hace notoria mostrando que la ocupación en comparación a los anteriores presenta un comportamiento volátil.

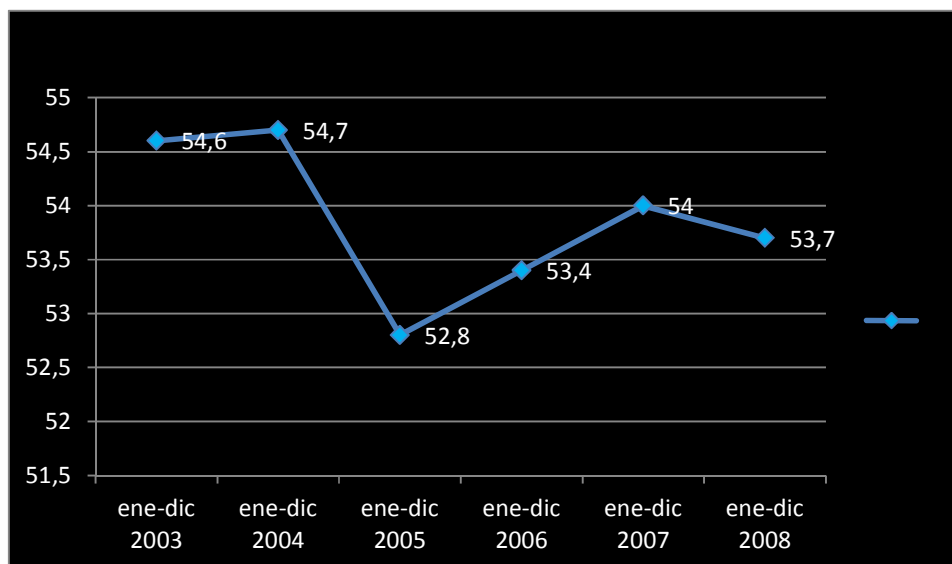
El detrimento en la ocupación que se observa en el año 2009 se debió a

*“La crisis financiera que afecta al mundo no es más que el resultado de los desbalances globales que se han venido gestando desde hace ya un buen número de años. Para la región, los efectos de la crisis se propagan a través de varios canales a saber: i) el contagio financiero, que se traduce en un mayor costo del financiamiento externo, en la escasez de crédito y en la falta de liquidez; ii) la caída de los precios de los productos básicos; iii) la disminución de la demanda externa de las exportaciones regionales; iv) la disminución de los flujos de la inversión extranjera directa -IED; y, v) la disminución de las remesas de los trabajadores emigrantes y el turismo.”<sup>2</sup>*

<sup>2</sup> Alcaldía de Bogotá. Empleo y desempleo en Bogotá (en línea). Disponible en [http://www.bogotatrabaja.gov.co/\\_ms-articles/que-esta-pasando-conempleo/vinculos\\_interes/Empleo\\_y\\_Desempleo\\_en\\_Bogota.pdf](http://www.bogotatrabaja.gov.co/_ms-articles/que-esta-pasando-conempleo/vinculos_interes/Empleo_y_Desempleo_en_Bogota.pdf). Consultado Fecha Abr21.2010.

### 1.2.3 Comportamiento de la ocupación Departamental

Gráfico 2. Tasa De Ocupación Nariño 2003-2008



**Fuente:** INFORME DE COYUNTURA ECONÓMICA REGIONAL DEPARTAMENTO DE NARIÑO, 2003-2008

Nariño a diferencia del resto del país presenta un comportamiento mas dinámico, ya que para los últimos años no se presenta una clara tendencia en este aspecto, resaltando que el departamento de Nariño aun se basa en la actividad agropecuaria.

**1.2.4 Ocupación en el Municipio de Iles.** El Municipio de Iles, presenta una base económica sustentada en su mayoría; en el sector agropecuario el cual en la década de los 90 ocupaba a un 83% de la población y el (17%)<sup>3</sup> restante obedecía a actividades de ganadería.

Para este mismo periodo los cultivos de mayor representación económica eran los cultivos transitorios como: papa, trigo, cebada, arveja, frijol arbustivo y maíz, dicha producción se dio de forma artesanal abarcando un 52.34% del territorio municipal que representaban 43.963 hectáreas; otros cultivos de menor relevancia en cuanto a áreas cultivadas fueron: cebolla, tomate de carne y frutales, los cuales correspondieron al 10.36% del territorio.

<sup>3</sup> Alcaldía Municipal de Iles, Nuestro Municipio( En línea).<http://www.iles-narino.gov.co>

En lo referente a la producción pecuaria se encontró que en el periodo comprendido entre (1990 – 2000)<sup>4</sup> se destaca la crianza de aves, cuyes, ganado de leche y porcinos en una extensión 1.351 hectáreas, en general el sector destinado a la producción pecuaria era de 1.884 hectáreas incluyendo la producción de pastos.

Respecto a la remuneración de las personas ocupadas se caracteriza en tres partes jornal hombre, mujeres y niños, en el primer caso se observa que el jornal de trabajo más alto es de 8.000 pesos y lo recibe un 23.5% de la población ocupada de género masculino, en este mismo sentido para la población ocupada de género femenino se encontró que el jornal más alto es de 5.000 pesos donde se ubican un 31.4 % de la población ocupada de género femenino, y en última instancia se encuentra la remuneración al trabajo de los niños que es inferior a 5.000 pesos con un 45.3% del total de la ocupación infantil como se muestra en la siguiente cuadro.

**Cuadro 1. Remuneración A Ocupados Por Jornal De Trabajo Y De Acuerdo Al Género Para El Año 2008 En El Municipio De Iles.**

Pago por jornal	Hombres	Mujeres	Niños
\$	%	%	%
Inferior a 5000	1.2	5.9	45.3
5000	20.4	31.4	7.1
6000	6.3	9	0
7000	18.4	9.4	0
8000	23.5	22.4	2
10000	17.6	7.8	4
12000	5.1	3.9	0
N/R	7.5	10.2	41.6
Total	100	100	100

**Fuente:** PLAN DE DESARROLLO 2008-2011 UNIDOS POR ILES

<sup>4</sup> Alcaldía Municipal de Iles, Planeación y ejecución (en línea). <http://www.iles-narino.gov.co/planeacion>. Consultado Fecha Abr 23.2010.

**Cuadro 2. Percepción de la población ocupada respecto a la calidad de la educación para el año 2005 en el municipio de Iles.**

Calificación	%
Bueno	37.67
Regular	20.29
Mala	31.54
Pésima	6.6
no conoce	1.46
no responde	2.44
Total	100

**Fuente:** PLAN DE DESARROLLO 2008-2011 UNIDOS POR ILES

En el año 2005 la percepción de la calidad educativa en el Municipio de Iles, según la población ocupada un 31.54% de la población la cataloga como de mala calidad, el 6.6% como pésima y un 37.67% de la población ocupada percibe que calidad de la educación que se imparte es buena lo que se puede observar es que las opiniones se encuentran divididas donde los que tienen una opinión desfavorable argumentan que esto se debe a aspectos como la carencia de profesores comprometidos, profesores con un bajo nivel académico sumado a esto inadecuadas instalaciones que brinden una optima educación<sup>5</sup>.

Por otra parte en lo que concierne al sistema de salud que se brinda dentro de este Municipio la población lo ha catalogado como regular un 36.1 % de la población y malo un 16.2%, esta calificación obedece a que la mayor parte de la población ocupada encuentra diferentes obstáculos en la prestación de este servicio como es el caso, de que no existe la cobertura suficiente, que el servicio existente es ineficiente ya que es necesario sacar las citas medicas con dos o tres días de anticipación, los medicamentos formulados no son los adecuados porque un mismo medicamento lo formulan para diferentes enfermedades y en general hay una mala atención prestada a la comunidad.

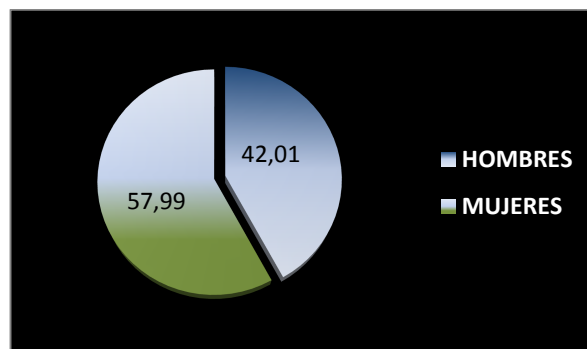
---

<sup>5</sup> PANTOJA. U. Luis Jesús. 2008. Plan de Desarrollo 2008-2011 unidos por Iles, principales problemas que se presentan en la educación pag.108

**1.2.5 Situación Actual.** De acuerdo a la información suministrada por la alcaldía Municipal de Iles según actualización Sisben 2009 la población ocupada para el año 2009 corresponde a 3892 personas la cuales son tomadas como base de referencia para investigación; de las cuales el 57.99% son de género femenino; las cuales el último grado cursado es quinto de primaria con un 27.02% y tercero de primaria con 22.32% del total de mujeres ocupadas. Y en el caso del género masculino se encontró que el nivel educativo más alto alcanzado por ellos corresponde al quinto y tercero de primaria con un 28.69% y 22.75% respectivamente del total de hombres ocupados.

Además de lo anterior la mayor proporción de población ocupada se encuentra entre las edades de 31-45 años que representan un 34.04% del total de la población ocupada.

**Gráfico 3. Población ocupada según género para el año 2010 en el municipio de Iles.**

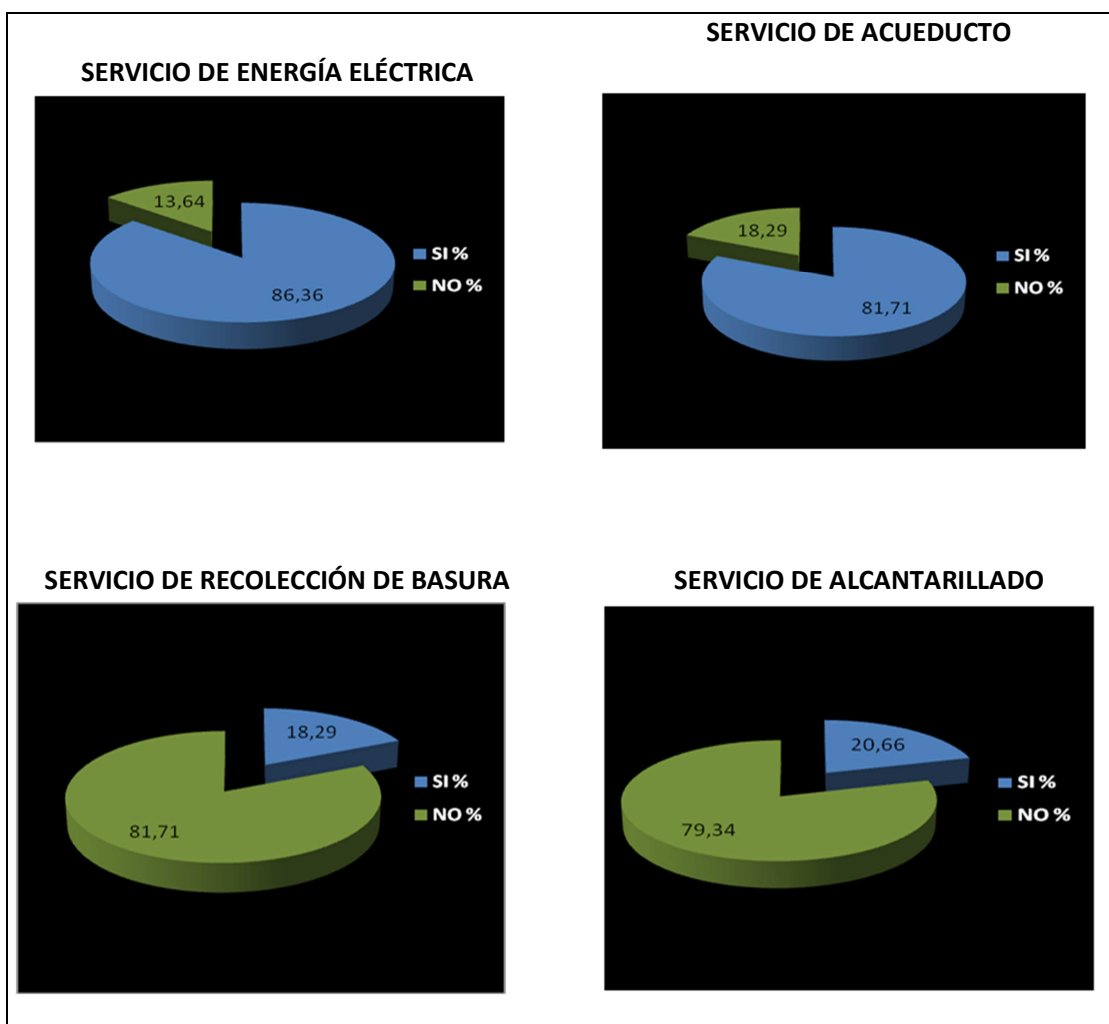


**Fuente:** ALCALDÍA MUNICIPAL DE ILES

### **Servicios Con Que Cuenta La Población Ocupada**

Como se puede observar en el siguiente gráfico se indica los servicios con los que cuenta la población ocupada; el 86.36% de la población ocupada cuenta con energía eléctrica, el 81.71% con acueducto, el 20.66% tiene servicio de alcantarillado y el 18.29% cuentan con el servicio de recolección de basuras, siendo estos dos últimos los servicios más escasos para la población ocupada.

**Grafico 4. Servicios Con Que Cuenta La Poblacion En El Municipio De Iles**



**Fuente:** ALCALDÍA MUNICIPAL DE ILES

Actualmente el Municipio de Iles sólo cuenta con tres proyectos en ejecución que corresponden al campo ambiental y de salud cuyos respectivos proyectos son para el primero (Implementación de huertas caseras y su importancia para la nutrición, Implementación de huertas escolares) y para el segundo (Primera campaña de desparasitación y vitaminización), en lo que respecta a las demás áreas el Municipio no cuenta con más proyectos ni registrados ni en ejecución<sup>6</sup>.

<sup>6</sup> Alcaldía Municipal de Iles, Planeación y ejecución (en línea). Disponible en <http://www.iles-narino.gov.co/planeacion>. Consultado Fecha Mar 15.2010.



Por otra parte se encontró que el presupuesto del Municipio para el año 2009 es de 4.326.231.000 millones de pesos que ingresaron por los siguientes conceptos.

**Cuadro 3. Presupuesto Del Municipio De Iles**

<b>CONCEPTO</b>	<b>VALOR</b>
a) ingresos corrientes	4323217000
b) ingresos tributarios	187004000
c) ingresos no tributarios	41326213000
d) Transferencias	0
e) Fondos especiales	0
f) recursos de capital	3014000
<b>TOTAL ( A+E+F)</b>	<b>4326231000</b>

Fuente: ALCALDÍA MUNICIPAL DE ILES

**Cuadro 4. Cantidad De Presupuesto En Ejecución Hasta La Fecha En El Municipio De Iles**

<b>CONCEPTO</b>	<b>VALOR</b>
a) ingresos corrientes	3334553198
b) ingresos tributarios	139715886
c) ingresos no tributarios	3194837312
d) Transferencias	0
e) Fondos especiales	0
f) recursos de capital	168114148
<b>TOTAL ( A+E+F)</b>	<b>3502667346</b>

Fuente: ALCALDÍA MUNICIPAL DE ILES

### **1.3.3. Formulación del problema**

#### **a) Pregunta General**

¿Cuáles son las principales características socio-económicas de la población ocupada en el Municipio de Iles para el año 2010 con el objeto de proponer estrategias para su mejoramiento?

#### **b) Preguntas Específicas**

- ¿En qué medida el nivel de ingreso es una característica relevante y como incide en las condiciones de vida de la población ocupada?
- ¿Cómo los niveles de educación de la población ocupada afectan el tipo de ocupación?
- ¿La cobertura y calidad en salud se relacionan con el tipo de ocupación?
- ¿Qué estrategias se implementaran para el mejoramiento de las condiciones socio-económicas de la población ocupada?

### **1.3 JUSTIFICACIÓN**

Es evidente la existencia de desigualdades en diferentes zonas de Nariño, por tanto el atraso de las poblaciones, muchas veces se originan debido al grado de importancia que le representan al departamento y por qué no, a la nación; es decir el Estado se concentra en zonas claves que reportan mayores ingresos, dejando en muchas ocasiones en el olvido estatal a pequeñas poblaciones que necesitan de su atención. De esta manera surge el incremento de problemas, que afectan a la sociedad, tal es el caso, de niveles mayores de pobreza, falta de oportunidades educativas, carencia de condiciones de vida adecuadas, todo esto generado por las menores opciones laborales.

Es así que la pobreza, la desigualdad, la falta de oportunidad laboral, la exclusión y la miseria ven en esta sociedad el espacio idóneo para desarrollarse, causando una variedad de dificultades en el ámbito económico, social y educacional.

La investigación propuesta identificó y analizó las características y condiciones socio- económicas de la ocupación en el Municipio de Iles ya que al determinar cómo se encuentra esta situación, es posible proponer soluciones que contribuyan al desarrollo y mejoramiento tanto de la población como del Municipio.

Además esta investigación es importante porque permitiría a la Alcaldía tener una percepción de cómo se encuentra la situación socio – económica de la población ocupada en el Municipio y sugerir la aplicación de políticas y programas necesarios para mejorar las deficiencias encontradas.

## **1.4 Objetivos**

### **1.4.1. Objetivo general**

Establecer las principales características socio-económicas de la población ocupada en el Municipio de Iles para el periodo 2010 con el objeto de proponer estrategias para su mejoramiento.

### **1.4.2. Objetivos Específicos**

- Establecer en qué medida el nivel de ingreso es una característica relevante y determinar cómo incide en las condiciones de vida de la población ocupada.
- Analizar los niveles de educación que caracterizan a la población ocupada y cómo esta afecta el tipo de ocupación en el Municipio de Iles.
- Analizar en qué medida la cobertura y calidad en salud se relacionan con el tipo de ocupación.
- Plantear estrategias para el mejoramiento de las condiciones socio – económicas de la población ocupada en el Municipio de Iles.

## **1.5 Delimitación Del Problema**

**1.5.1 Universo De Trabajo** La investigación incluye a 3892 personas ocupadas según actualización SISBEN 2009, que cumplen con la edad apta para el desarrollo de actividades laborales; que implican cierto grado de ocupación durante el año 2010 por lo tanto este será el total de personas sobre las cuales recae dicho estudio.

**1.5.2 Espacio Geográfico** La investigación se desarrolla en el Municipio de Iles, tanto en la cabecera municipal como en las zonas rurales que comprenden esta región.

## 1.6 Marco De Referencia

### 1.6.1. Marco Teórico

#### David Ricardo



Dentro del pensamiento de Ricardo se concebía que el desarrollo de las máquinas, abarcaría la sustituirían del hombre como mano de obra, es decir, con la incorporación de las máquinas al proceso productivo el nivel de mano de obra necesaria sería menor, por otra parte se presumía que toda estos trabajadores que estarían sin ocupación encontrarán posteriormente trabajo pero no de manera inmediata. *“Ahora bien, David Ricardo afirmaba que determinar las leyes que regulan la distribución del ingreso entre los actores de la economía (trabajadores, capitalistas, terratenientes) debía ser el propósito de la economía, es decir, señalar qué participación tenía el trabajo, el capital y la tierra en el producto nacional. Sin embargo, eran los cambios en la distribución funcional del ingreso a través del tiempo los que concentraban su atención, así que empezó planteando una teoría que pudiera explicar las ganancias, los intereses, la renta y los salarios”*<sup>7</sup>.

Es necesario tener en cuenta que Ricardo era un teórico puro basándose en un método deductivo y abstracto donde sostuvo que la teoría era un pre-requisito para un correcto y eficiente análisis del mundo real.

*“Si el capitalista, al utilizar las nuevas maquinarias logra obtener el ingreso neto usual, estará estimulado a aumentar la demanda de trabajo y por tanto, se incrementará la producción. Esta es la ocupación eminentemente burguesa; reconoce las contradicciones entre obreros y terratenientes al admitir el*

---

<sup>7</sup> RICARDO. David. Teoría Económica sobre el empleo. El empleo (en línea) Centro de Tesis, Documentos, Publicaciones y Recursos Educativos económicos. Disponible en <http://www.teoria-empleo.shtml>. Consultado Fecha Jun 13.2010.

*empeoramiento de la situación de la clase obrera, pero en todo momento los obreros no pueden resolver ellos mismos su destino”.*<sup>8</sup>

Por otra parte Ricardo argumenta, el salario es el precio del trabajo, ya que todo precio está determinado por la oferta y la demanda, y a su vez por los gastos de producción. No obstante se plantea que el trabajador no debe ganar menos del mínimo necesario para la subsistencia. Si este fuera el caso, la mano de obra escasea, la oferta disminuye y los precios suben. Y caso contrario si gana más de lo necesario, la oferta aumenta y los precios bajan.

## **Malthus**



Históricamente Malthus retoma la ocupación desde el tiempo de las colonias interiores, en las que la única ocupación es la agricultura, y los vicios y los trabajos malsanos son casi desconocidos, donde la población tiende a duplicarse rápidamente, pero para labrar y poner en cultivo tierras nuevas es preciso un trabajo muy rudo; las condiciones en que éste se realiza no suelen ser muy salubres por tanto no será tan fácil el desarrollo de esta actividad, por tanto es difícil determinar la rapidez con que puede esperarse que aumenten los productos de la tierra.

*“El legado más importante de Malthus a la teoría económica es su visión de la importancia que tiene para la economía la "Ley de Rendimientos Decrecientes", especialmente para la agricultura. Al gran aporte de los rendimientos decrecientes se suma que Malthus fue probablemente el primer economista que observó el comportamiento del ahorro y la inversión de forma sistémica. El inglés señaló que*

---

<sup>8</sup> RICARDO. David. Teoría Económica . El empleo (en línea) Centro de Tesis, Documentos, Publicaciones y Recursos Educativos económicos. Disponible en <http://www.teoria-empleo.shtml>. Consultado Fecha Jun 13.2010.

*el exceso de ahorro va en perjuicio de la demanda de bienes de consumo, pues es dinero que deja de gastarse en la adquisición de esos bienes. La vehemencia y la aparente validez científica con que Malthus expuso su teoría de la población hicieron que su prestigio se mantuviese intacto por muchos años en diversas corrientes de pensamiento y que se transformara en una de las fuentes de las políticas de control de natalidad impulsada por organismos internacionales hasta hace pocos años”.*<sup>9</sup>

El hombre se halla por necesidad confinado al espacio de que puede disponer. Cuando se han ido aumentando año tras año los terrenos dedicados al cultivo donde la única ocupación es la agricultura, el aumento anual de la producción de alimentos tiene que depender del mejoramiento de las tierras ya cultivadas, y es ésta una reserva que, por la misma naturaleza del suelo, en lugar de aumentar, tiene que ir disminuyendo gradualmente; en cambio, la población podría seguir aumentando con el mismo vigor si se le suministraran los alimentos necesarios, y el aumento durante un período produciría una capacidad aun mayor de aumento para el período siguiente sin ningún límite.

### **Teoría Neoclásica**



Para los neoclásicos el papel primordial lo desempeña el mercado, ya que es considerado el mejor distribuidor de los recursos. “Según la teoría de la competencia del *laissez-faire*, el paro se debe, bien a una interferencia de Gobierno en el libre juego de las fuerzas del mercado, o generalmente, a prácticas monopolísticas”<sup>10</sup>. Ya que si el Gobierno se abstuviera de inmiscuirse en los

---

<sup>9</sup> MALTHUS.Tomas.Pensamiento Económico, El Ahorro y la Inversión. Disponible en:

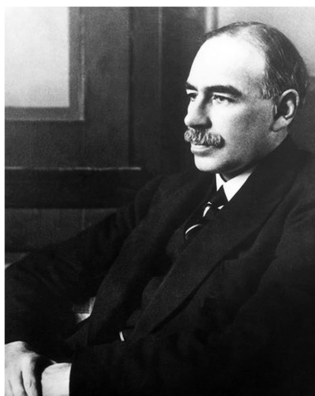
[www.eco-finanzas.com/economia/economistas/Thomas-Malthus-Pensamiento-economico.htm](http://www.eco-finanzas.com/economia/economistas/Thomas-Malthus-Pensamiento-economico.htm)

<sup>10</sup> Enciclopedia de economía. Disponible en. [www.economia48.com/spa/i/index-a.htm](http://www.economia48.com/spa/i/index-a.htm). Enciclopedia de economía Copyright © 2006-2009 All rights reserved. Consultado en Ago 13.2010.

asuntos económicos, se aseguraría automáticamente un alto nivel de ocupación. No obstante se presume teóricamente que: *“el paro existe porque los salarios son demasiados altos, este nivel, indebidamente alto se mantiene por las prácticas monopolísticas de los sindicatos obreros, e indirectamente por el sistema de distribución que garantiza un nivel mínimo”*<sup>11</sup>. De tal manera al eliminar las restricciones, la competencia obligaría a los salarios a descender hasta el nivel en que resultara provechoso para los empresarios utilizar más trabajo.

Se asume por parte de los neoclásicos que el grado de ocupación será consecuencia de salarios reales que estarán por encima de su tasa de equilibrio, de esta manera se infiere que una reducción de los salarios reales permite una mayor demanda de trabajadores.

## Keynes



Keynes prioriza el desarrollo de su estudio a partir de un nivel de ocupación determinado. Las explicaciones de las causas de la desocupación se basa en el principio de la demanda efectiva, categoría que constituye la base del modelo keynesiano y, en el centro de ésta la propensión marginal a consumir, en donde la ley psicológica tiene un papel fundamental, la que plantea que: *“los hombres están dispuestos, por regla general y como promedio, a aumentar su consumo a medida que su ingreso crece, aunque no en la misma proporción”*<sup>12</sup>. Retoma importancia la subjetividad del individuo, demostrando la influencia del subjetivismo neoclásico.

---

<sup>11</sup> . MARX. Carlos. The Distribution of National Income: Theory and Practice of Marxist Analysis, monografico de la revista International Journal of Political Economy.

<sup>12</sup> KEYNES. Jhon Maynard.1936. Teoría general de la ocupación, el interés y el dinero - Libro I



Para Keynes el nivel de ocupación queda determinado por el equilibrio entre la oferta global y la demanda global.

Es así que la demanda global expresa el nivel de ingresos y por lo cual el beneficio obtenido por los empresarios; a su vez la oferta expresa el nivel de rendimiento, que se obtiene a medida que varía el nivel de ocupación. De tal manera si la demanda será mayor que la oferta, o los ingresos mayores que los rendimientos, no existirá desocupación.

### **Paul krugman**



Históricamente se debe el nacimiento de la economía moderna a Adam Smith, John Stuart Mill, Malthus, etc. Pero algunos de ellos enfatizaron sus estudios en los mercados individuales. Dentro de estos estudios toman relevancia conceptos como los de PIB, política monetaria, fiscal, etc. en los que interviene la contabilidad nacional y la acción del Estado no existía y no eran una preocupación. Se tenía la convicción, que la economía clásica; aseguraba como una creencia, que la economía en su conjunto era un sistema regido por un punto de equilibrio. Por lo que en cualquier momento para un determinado mercado, sea este del tamaño que sea, hay una cierta cantidad de recursos productivos: tierra, capital y personas que pueden producir una cantidad limitada de bienes y servicios. Teniendo en cuenta que el mercado se considera que es un mercado de competencia perfecta: donde se presenta ausencia de asimetrías en la información, sin costos de transacción, sin barreras de entrada ni salida, todos los recursos están aprovechados de forma eficiente: no hay personas desocupadas de forma voluntaria, no hay tierras sin labrar, ni maquinaria sin producir, y se produce todo lo que se puede producir, que es exactamente igual a lo demandado, usando el término habitual: "el mercado se vacía" y los ingresos para los competidores son iguales a los costes de producción.

De acuerdo con esta perspectiva, se infiere que la intervención del Estado no tiene sentido, limitándose éste a ser un "Estado guardián" que debe velar porque esa competencia perfecta se mantenga, sin intervenir lo más mínimo en otros aspectos.

### Shapiro-Stiglitz



Retomando pensadores como Stiglitz el cual ha investigado sobre los llamados salarios de eficiencia y ha colaborado en la creación de lo que se conoce como el "*modelo Shapiro-Stiglitz*" donde la existencia de desocupación, y el por qué los salarios no son arrastrados siempre a la baja por los parados que buscan trabajo (y en la ausencia de salarios mínimos) lo que provocaría que todo aquel que quiera un trabajo pudiera encontrar uno. Se hace dos observaciones básicas sostienen dentro de su análisis:

- *“A diferencia de otras formas de capital, las personas pueden escoger su propio nivel de esfuerzo”.*
- *“Es costoso para las empresas determinar cuánto esfuerzo están realizando sus trabajadores”.*

Algunas implicaciones fundamentales de este modelo son:

Se presume que los salarios no disminuyen lo suficiente durante las recesiones, como para evitar que aumente el nivel de desocupación. No obstante si la demanda laboral cae, esto reduce los salarios. Posteriormente debido a que los salarios han caído, la probabilidad de que los trabajadores no ejerzan su mayor esfuerzo se incrementa. De tal manera si los niveles de ocupación deben mantenerse, por medio de una rebaja suficiente de los salarios, los trabajadores serán menos productivos que antes. Como consecuencia, en el modelo, los salarios no caen lo suficiente como para mantener los niveles de ocupación de la situación previa, debido a que las empresas quieren evitar que los trabajadores eviten excesivamente sus responsabilidades.

No obstante se requerirá que cada empresa re-optimize repetidamente los salarios en respuesta a la tasa cambiante del grado de desocupación. Las empresas no pueden reducir salarios hasta que la desocupación aumente.

**Mauricio Cárdenas**



El fenómeno de la ocupación presenta relación en Colombia con la caída de la tasa de desempleo, ya que con la creación de nuevos puestos de trabajo aunque fueron muy escasos como el caso de la industria de igual manera presentaron cambios dentro del sector agropecuario y en la construcción. *“Para el total nacional, la ocupación en la industria aumentó en 67.326 personas entre el período enero-mayo de 2004 y el mismo lapso de 2005”*<sup>13</sup>.

Por otra parte se tiene en cuenta que la agricultura es uno de los sectores productivos que más mano de obra ocupa tradicionalmente en Colombia pero también presenta un pobre balance en el aumento de nuevos puestos de trabajo. Es relevante citar que los movimientos en el trabajo se debió a las actividades laboras que se desarrollaron inmobiliarias y de alquiler con un crecimiento notable en la ocupación.

---

<sup>13</sup> CARDENAS. Mauricio. Economía Colombiana. Disponible en. [www.portafolio.com](http://www.portafolio.com). julio 1 de 2005  
Consultado Fecha Ago 15.2010.

## Amarthya Sen



El problema de la ocupación radica, en que no se presenta la creación de auténticas oportunidades laborales, lo que posibilita a su vez que se genere el crecimiento mayor de este fenómeno en cada país.

*“Sen explica que la disciplina de la economía ha tendido a dejar de centrar la atención en el valor de las libertades, y afijarse en el de las utilidades, la renta y la riqueza. Para Sen el aprendizaje basado en la experiencia es un aliado del reformar racionalista además se maneja la tesis de que la idea de utilizar la razón para identificar y promover las sociedades mejores y más aceptables es una gran fuerza impulsora.”<sup>14</sup>*

Para Amartya Sen el continuo encuentro, de una situación de desocupación; en las personas genera un desinterés mayor en la concepción de un futuro de algún grado de ocupación, las personas están sujetas a un Estado de paro. De esta manera todo esto se traduce en un Estado subjetivo de la persona ya que se presenta pérdida de confianza en uno mismo, de tal manera se plantea un deterioro psicológico de la persona.

Todo esto conlleva a fijar una perspectiva donde; no únicamente las personas deben estar protegidas ante este fenómeno, y a no entrar en el círculo de la pobreza que cada vez más personas hacen parte; se tiene en cuenta que toda persona busca conseguir un puesto de trabajo, pero si no es posible, estará sujeto a depender de los demás. Por tanto, si se presenta un problema con el fenómeno

---

<sup>14</sup> SEN. Amartya Posiciones Teóricas sobre la racionalidad en la Ciencia Económica. Disponible en. <http://redalyc.uaex.co/pdf/279/27982302.pdf> .Consultado Fecha Ago 15.2010.

de la desocupación, este no reflejara únicamente dentro del entorno netamente económico, sino por el contrario se mira sus repercusiones en ámbitos sociales, políticos y muchos más.

### **Alejandro Gaviria**



La preocupación de los padres sobre el bienestar que tendrán sus hijos en el futuro, es un aspecto que toma gran importancia en la toma de decisiones en el momento de iniciar un estudio profesional. Es decir cuando los padres pretenden transmitir un estatus ocupacional a sus hijos, tratan de brindar la mejor opción hacia ellos; esta transmisión ha sido analizada desde el campo sociológico y antropológico en lo referente a movilidad social.

Se parte del interés de que la educación y el ingreso no capturan por completo la posición socio-económica de un individuo; es decir, es mas importante el prestigio de una ocupación, que el nivel de remuneración de si mismo, ejemplo: *“La ambición de muchas madres de tener hijos médicos va mas allá de su deseo de tener hijos solventes económicamente”*.<sup>15</sup>

Dentro de este tipo de análisis se trabaja con dos categorías ocupacionales distintas, la primera “Doctores” (profesionales, técnicos avanzados, propietarios de negocios y gerentes) y la segunda “Quienes llaman Doctores a los primeros”. El análisis de este estudio muestra que para la mayoría de países, un hijo de “Doctor” tiene una mayor probabilidad de convertirse en el mismo “Doctor” lo cual indica la existencia de un vínculo intergeneracional en el estatus ocupacional.

---

<sup>15</sup> GAVIRIA. Alejandro. 2002. Los que suben y los que bajan. Movilidad ocupacional Pag.12

Para el caso de Colombia, la probabilidad de tener un trabajo prestigioso es dos veces mayor para aquellos cuyos padres eran “Doctores” que para aquellos que cuyos padres tenían otras ocupaciones.

Es importante resaltar que la movilidad ocupacional y la movilidad educativa no necesariamente coinciden por ejemplo: Colombia tiene niveles de movilidad relativamente altos en términos de estatus ocupacional y relativamente bajos en términos de logros educativos.

## **La Ocupación Y Su Dependencia**

### **Posición de los Investigadores**

La ocupación depende en primera instancia de la ubicación geográfica donde se desarrollen las actividades económicas es decir, si en un espacio determinado se encuentra asentada una ciudad; la ocupación dependerá de: Pudiendo del supuesto que exista la presencia de ingresos altos que posibiliten un incremento de la demanda de bienes y servicios que generara un mayor dinamismo del mercado lo cual se reflejara en la necesidad de adherir mas mano de obra para dicho sector, por otra parte si la población estuviera ubicada en un espacio rural el nivel de ocupación estaría condicionado a las actividades propias de la región.

Además de lo anterior sin importar la ubicación, la ocupación depende del grado de escolaridad de la población puesto que es evidente que existe una relación directa entre el tipo de ocupación y la educación, es decir al contar con más años de estudio los individuos tienen mayores expectativas respecto al tipo de ocupación que desean desarrollar (un individuo con un bajo nivel de escolaridad estará dispuesto a aceptar cualquier tipo de labor que le presenten aun si los ingresos a percibir son bajos puesto que al no encontrarse capacitado a un mayor nivel para el desarrollo de otra actividad el mercado lo relega a realizar tareas que dependen más de la fuerza física que de la capacidad intelectual, mientras que por el contrario si tiene más años de escolaridad buscara mejores posiciones dentro de su ámbito de desarrollo así esto implique su desplazamiento hacia mercados que brinden mayores oportunidades), otro elemento que direcciona el tipo de ocupación es el aspecto intergeneracional puesto que para un medio rural este tendría un incidencia superior que para el medio urbano, todo lo anterior influirá en cierta medida en los aspectos económico-social e incluso culturales afectando las condiciones de vida de la población.

## 1.7 Marco Contextual

**1.7.1 Descripción General Del Municipio** Fundado el 01 de enero de 1711, está localizado al suroccidente del departamento de Nariño, a una altura de 2.985 metros sobre el nivel del mar y está ubicado 0°58` grados de latitud norte y 77°32` grados de longitud Oeste del meridiano de Greenwich, con una temperatura promedio de 12° , una precipitación media anual entre los 300 y 1.100 mm, además cuenta con la presencia de tres pisos térmicos: páramo 27Km2, clima frío 52Km2 y 5 Km2 de clima medio, que en su conjunto suman 84 Km2. de su área total y representa el 0.25% del área departamental.

Este Municipio en el aspecto geográfico tiene zonas planas y de alto relieve que se observan comúnmente en el macizo colombiano con suelos quebrados dentro de los cuales se ubica la cabecera municipal; respecto a su fisionomía se encontró como el de Quitasol o Paja Blanca, El Cerro de Iscuazán, Alto del Rey, La Loma Alta, La Loma Redonda y La Loma Larga.

### a) División política

#### Cuadro 5. División Política Del Municipio De Iles

ILES CABECERA MUNICIPAL	
BARRIOS	
➤ AV LOS ESTUDIANTES	➤ CALLE REAL
➤ AV COLOMBIA	➤ EL EDEN
➤ AV IPIALES	➤ LA PALESTINA
➤ BELLA VISTA	➤ MIRADOR DE LOS ANDES

Fuente: ALCALDÍA MUNICIPAL DE ILES

**Cuadro 6. División Política Del Municipio De Iles**

VEREDAS	
➤ ALTO DEL REY	➤ LOMA ALTA
➤ BOLIVAR	➤ LOMA DE ARGOTYS
➤ EL CAPULI	➤ ROSARIO OCCIDENTE
➤ EL CARMEN	➤ SAN ANTONIO
➤ EL COMUN	➤ SAN FRANCISCO
➤ EL MIRADOR	➤ SAN JAVIER
➤ EL PORVENIR	➤ TABLON ALTO
➤ EL ROSARIO	➤ TABLON BAJO
➤ EL SALADO	➤ TAMBURAN
➤ EL YARQUI	➤ URBANO
➤ ISCUAZAN	➤ VILLA NUEVA
➤ LA ESPERANZA	➤

**Fuente:** ALCALDÍA MUNICIPAL DE ILES

**b) Descripción Física**

**Cuadro 7. Descripción Física Del Municipio De Iles**



El Municipio de Iles se divide en tres microrregiones y un área de páramo.

DIVISIÓN	DESCRIPCIÓN
<p><b>MICRO REGIÓN UNO</b></p>	<p><b>CULTIVOS:</b> En su mayoría, papa, pastos naturales y mejorados, trigo y maíz. <b>UBICACIÓN:</b> Altura de 3.200 a 2.800m.s.n.m. con pendientes del 7 al 12%, sus suelos son arcillosos, algunas superficies, otros profundos (0.50 – 1.70m). y de buena fertilidad <b>COMPRENDE LAS VEREDAS DE:</b> Iscuazán, San Antonio, El Carmen, El Mirador, Yarky , Loma Alta, Tamburán, Bolivar, Alto del Rey, El Rosario de Occidente San francisco, Loma de Argotis, para un total de 12 veredas con una área aproximada de 4.230 hectáreas que representa el 50% de la superficie total del Municipio.</p>
<p><b>MICRO REGIÓN DOS</b></p>	<p><b>CULTIVOS:</b> Trigo, maíz, arveja y frijol, que representan el 21.54% de la superficie del territorio municipal. Situada a una altura de 2.800 a 2.400 m.s.n.m. con pendientes del 12 al 25% sus suelos son arcillosos, profundos y de fertilidad media Urbano, San Javier, Villanueva y El Rosario con una área aproximada de 1.810 Hectáreas que representa el 21.5% de la superficie del territorio del Municipio.</p>
<p><b>MICRO REGIÓN TRES</b></p>	<p><b>CULTIVOS:</b> Fríjol, maíz, cebolla y frutales cítricos. <b>UBICACIÓN:</b> Situada a una altura de 2.400 a 2.000 m.s.n.m. con pendientes del 25 al 40%, suelos de textura arcillosos y de mediana fertilidad El Capulí, Tablón Bajo, Tablón Alto, La Esperanza y El Porvenir, con un área Aproximada de 1.431 hectáreas que representa el 17.03% de la superficie total del Municipio</p>
<p><b>PARAMO</b></p>	<p><b>UBICACIÓN:</b> Relieve variable que hace parte del Páramo de Paja Blanca que ocupa las partes altas de las montañas a más de 3.000 m.s.n.m. cuya vegetación está Adoptada básicamente para retener el recurso agua. Esta zona tiene una extensión de 680 hectáreas equivalente al 8.09 % de la superficie total del Municipio <b>COMPRENDE LAS VEREDAS DE:</b> El Común, El Mirador, Loma de Argotis y El Carmen.</p>

Fuente: ALCALDÍA MUNICIPAL DE ILES

**Socio-Economía** Según la historia la gran mayoría de los habitantes de este Municipio son de descendencia indígena y mestiza con tradición agraria. Y en la actualidad cuenta con una población aproximada de 8100 personas de las cuales 4867 se encuentran en edad de trabajar.

Por otro lado en el aspecto económico se observa que gran parte de las actividades laborales se dedican al sector primario en cultivos como: papa, trigo, maíz, cebada, arveja, frijol, cebolla, ullucos, ocas y frutales (cítricos). Por las condiciones de clima y suelo que presentan las microregiones, se destacan en importancia económica los cultivos transitorios de: papa, trigo, arveja, frijol arbustivo y el maíz como cultivo anual.

Las variedades de papa que más se cultiva son: Roja, Huila, Morasurco, Parda en sus variedades de Pastusa, Tuquerreña, Sabanera, y en mínima producción la chaucha. Las anteriores variedades son de ciclo vegetativo corto (5 meses).

**Marco Legal:** El marco legal de la investigación tiene como base:

### **La Constitución Política de Colombia.**

**Artículo 1°** de la Constitución política de Colombia consagra el trabajo como uno de los principios fundamentales del Estado Social de Derecho.

**Artículo 25°** de la Constitución Política de Colombia establece que: “El trabajo es un derecho y una obligación social y goza, en todas sus modalidades, de la protección especial del Estado. Toda persona tiene derecho a un trabajo en condiciones dignas y justas.”

**Artículo 53°** de la Constitución Política de Colombia consagra “la remuneración mínima, vital, y móvil, proporcional a la cantidad y calidad de trabajo” como uno de los principios mínimos fundamentales de la ley laboral colombiana.

**Literal d)** del artículo 2° de la ley 278 de 1996, establece que la Comisión Permanente de Concertación de Políticas Salariales y Laborales que se refiere el artículo 56° de la Constitución Política, tiene la función de: “fijar de manera concertada el salario mínimo de carácter general teniendo en cuenta que se debe garantizar una calidad de vida digna para el trabajador y de su familia.”

## **Marco Conceptual**

**Asimetría:** se da en la situación en la que un comprador y un vendedor tienen información diferente sobre una misma transacción, llevando a una situación de distinción de precios, perjudicial para el consumidor ya que puede estar pagando más por el mismo producto que los demás.

**DANE:** Departamento Administrativo Nacional de Estadística

**Desempleo:** es la carencia de una actividad laboral estable donde los individuos se encuentran ociosos debido a la falta de oportunidad laboral o simplemente por voluntad propia no desean desempeñar un trabajo.

**Detrimento:** se considera como la destrucción leve o parcial de un interés en particular o el daño moral o material que se causa.

**Demanda:** se define como la cantidad y calidad de bienes y servicios que pueden ser adquiridos a los diferentes precios del mercado por un consumidor o por el conjunto de consumidores, en un momento determinado.

**Empleo:** son actividades que se encuentran sujetas a contratos laborales, por los cuales se tiene una contraprestación en dinero y se puede ejercer tanto en sector formal como informal.

**Malsano:** hace referencia a ámbitos o conductas que realizan los individuos los cuales repercuten de manera negativa en su actuar y desarrollo armónico dentro de una sociedad.

**Ocupación:** se considera a toda tarea, oficio o trabajo sobre todo si es habitual, donde se presenta empeño humano para dar respuesta a las necesidades vitales de una persona; y por el se puede o no recibir remuneración.

**Oferta:** oferta se define como la cantidad de bienes o servicios que los productores están dispuestos a ofrecer a un precio dado en un momento determinado. Está determinada por factores como el precio, la mano de obra y la entre otros.

**Salario:** Remuneración al trabajo en general es decir incluye sueldos, prestaciones, y cualquier otro pago efectuado por los empleadores a título de remuneración al trabajo, sin descontar deducciones ni retenciones.

**Salubres:** se considera como el Estado de completo bienestar social, que contribuye a incrementar o mejorar el benéfico general de la población.

**Subjetivismo:** es el punto de vista que pone en primer plano de discusión y conceptualización a los hombres individuales como es el caso de “el sujeto”.

## **Metodología**

**1.10.1 Tipo De Estudio** De acuerdo al planteamiento de este trabajo y para el desarrollo de la investigación propuesta se ha direccionado un tipo de estudio analítico y descriptivo debido a que se tiene en cuenta la información pertinente y la que se obtuvo, de igual manera se establece dicho estudio teniendo en cuenta el grado de análisis que se implemento, sin dejar por fuera los objetivos planteados al inicio.

Dentro del estudio analítico se investiga el grado de ocupación presente en la actualidad en el Municipio de Iles, sin dejar atrás el estudio descriptivo el cual conlleva a realizar un análisis de cómo es, y cómo se manifiesta el fenómeno de la ocupación en esta región.

Para ello, se desarrolla dentro del estudio descriptivo; el establecer las características demográficas de esta región, la cual cuenta con una población de 3892 personas ocupadas según actualización del sisben hasta 2009 que en su mayoría son de descendencia indígena y mestiza, de las cuales, se tomo la pertinente muestra representativa, ya que se tiene en cuenta que el Municipio presenta una economía basada en la gran mayoría en el sector agrícola; durante la mayor parte del periodo de estudio, Por otra parte se recurrió a métodos, para la obtención de la información como técnicas específicas y la encuesta. La información obtenida fue, sometida a un proceso de codificación, tabulación y análisis estadístico para el posterior desarrollo de conclusiones e hipótesis.

**1.10.2 Población Y Muestra** En el siguiente cuadro se muestra la cantidad de personas que se encuentran ocupadas en el Municipio de Iles según la vereda de residencia<sup>16</sup>.

**Cuadro 8. Población ocupada en el municipio de Iles según las veredas**

NOMBRE	POBLACIÓN OCUPADA	%
CABECERA MUNICIPAL	1131	29,06
ALTO DEL REY	256	6,58
BOLIVAR	218	5,60
EL CAPULI	129	3,31
EL CARMEN	103	2,65
EL COMUN	80	2,06
EL MIRADOR	52	1,34
EL PORVENIR	88	2,26
EL ROSARIO	78	2,00
EL SALADO	42	1,08
EL YARQUI	105	2,70
IZCUAZAN	139	3,57
LA ESPERANZA	78	2,00
LO ALTA	153	3,93
LOMA DE ARGOTYS	151	3,88
ROSARIO OCCIDENTE	77	1,98
SAN ANTONIO	188	4,83
SAN FRANCISCO	159	4,09
SAN JAVIER	175	4,50
TABLON ALTO	66	1,70
TABLON BAJO	55	1,41
TAMBURAN	173	4,45
URBANO	88	2,26
VILLANUEVA	108	2,77
<b>TOTAL</b>	<b>3892</b>	<b>100,00</b>

**Fuente:** ALCALDÍA MUNICIPAL DE ILES

Como se puede observar en la tabla anterior la mayor proporción de personas ocupadas se encuentran en las veredas o zona rural, representando el 70.94% de

<sup>16</sup> Alcaldía municipal de Iles. Territorios (en línea). Disponible en <http://www.iles-narino.gov.co/nuestromunicipio.shtml?apc=m1f1--&m=t> . Consultado Fecha jun7.2010.

la población ocupada en el Municipio, el 29.06% restante se encuentra ubicado en la cabecera municipal.

### **Muestra Probabilística**

$$n = \frac{N \times Z^2 \times p \times q}{E^2 \times (N-1) + Z^2 \times p \times q}$$

En donde:

N = Es la población total, es decir 3892 personas ocupadas.

n = Tamaño de la muestra.

Z = 1.96 (Valor tabla normal al 95% de confianza.)

E = 0.05 (ir máximo).

n = muestra

$$n = (3892) \times (1.96)^2 \times (0.5) \times (0.5) /$$

$$(0.05)^2 \times (3892 - 1) + (1.96)^2 \times (0.5) \times (0.5)$$

$$n = 3892 \times 3.8416 \times 0.25 / (9.7275 + 0.9604)$$

$$n = 3737.8768 / 10.6879$$

$$n = 349.7$$

n = 350 personas ocupadas a las cuales se les aplicó la encuesta para obtención de información.

**Cuadro 9. Población Ocupada En El Municipio De Iles Según Las Veredas Y Número De Encuestas A Aplicar**

<b>NOMBRE</b>	<b>POBLACIÓN OCUPADA</b>	<b>%</b>	<b>TOTAL ENCUESTA X VEREDA</b>
CABECERA MUNICIPAL	1131	29,06	102
ALTO DEL REY	256	6,58	23
BOLIVAR	218	5,60	20
EL CAPULI	129	3,31	12
EL CARMEN	103	2,65	9
EL COMUN	80	2,06	7
EL MIRADOR	52	1,34	5
EL PORVENIR	88	2,26	8
EL ROSARIO	78	2,00	7
EL SALADO	42	1,08	4
EL YARQUI	105	2,70	9
IZCUAZAN	139	3,57	13
LA ESPERANZA	78	2,00	7
LO ALTA	153	3,93	14
LOMA DE ARGOTYS	151	3,88	14
ROSARIO OCCIDENTE	77	1,98	7
SAN ANTONIO	188	4,83	17
SAN FRANCISCO	159	4,09	14
SAN JAVIER	175	4,50	16
TABLON ALTO	66	1,70	6
TABLON BAJO	55	1,41	5
TAMBURAN	173	4,45	16
URBANO	88	2,26	8
VILLANUEVA	108	2,77	10
<b>TOTAL</b>	<b>3892</b>	<b>100,00</b>	<b>350</b>

**Fuente:** ALCALDÍA MUNICIPAL DE ILES

### **1.10.3 Diseño De Procedimientos Y Métodos**

Para desarrollar esta investigación se obtuvo información por medio de la aplicación de una encuesta con preguntas abiertas y cerradas que mostraron características socio – económicas de la población ocupada del Municipio de Iles.

**PRIMARIA:** La información se obtuvo por medio de encuestas a los habitantes de la cabecera municipal y las veredas del Municipio de Iles.

**SECUNDARIA:** Se obtuvo la información mediante revisión bibliográfica, tanto en libros, documentos y Alcaldía Municipal de Iles.

**TERCIARIA:** Por medio de Internet en consulta de diferentes paginas como la web del DANE, el Banco de la República, etc.

**1.10.4 Técnicas De Análisis Y Resultados** La información recolectada de la comunidad mediante la aplicación de las encuestas y entrevista fue sistematizada, tabulada, organizada y depurada con el software de Naciones Unidas Epi-info el cual permite múltiples cruces y análisis de variables y el programa Microsoft Office Excel con ellos también se realizó los cruces de variables que se requieran, los cuales se presentaron mediante gráficos y tablas elaborados con los programas Stat-graphics y Excel.



## 2 RELACIÓN INGRESOS Y CONDICIONES DE VIDA DE LA POBLACIÓN OCUPADA

*“Colombia es un país con grandes desigualdades, lo cual determina que muchos Colombianos no se parezcan al individuo promedio. Un número significativo de personas vive en condiciones muy inferiores a las del Colombiano promedio y otros aunque mucho menos viven mejor.”<sup>17</sup>*

Mauricio Cárdenas

**2.1 Generalidades De La Población Ocupada** La ocupación en Nariño se sustenta en la actividad agropecuaria la cual tiene mayor dinamismo que el resto de las actividades económicas, según cifras del DANE para el año 2009 la ocupación en promedio fue de 54.6% para el departamento, mientras que para el Municipio fue de 48.65% lo cual significa que el Municipio esta 5.95 puntos porcentuales por debajo del promedio departamental, debido a que la economía presente en Iles se cataloga como una economía campesina *“El análisis de la Unidad Económica Campesina (UEC) es una investigación que realiza Alexandre Chayanov en el marco de la “escuela para el análisis de la organización y producción campesinas” esta corriente parte del supuesto de que la economía campesina “no es típicamente capitalista, en tanto no se pueden determinar objetivamente los costos de producción por ausencia de la categoría salarios. De esta manera el retorno que obtiene un campesino luego de finalizado el año económico no puede ser conceptualizado como formando parte de algo que los empresarios capitalistas llaman ‘ganancia’.*

*El objetivo de Chayanov es descubrir las leyes que gobiernan la producción del sujeto de la UEC, la familia. La intensidad de la actividad de la fuerza de trabajo y el volumen de producción dependen fundamentalmente de la composición (cantidad de miembros en posibilidad de trabajar) y el tamaño de la familia. El tamaño de la familia no es el único determinante del nivel de producción de la unidad de explotación, pero de ésta dependen los límites máximo y mínimo de ésta. El máximo se determina por la mayor cantidad de fuerza de trabajo disponible y el más bajo, por los medios mínimos de subsistencia de la familia”<sup>18</sup>,*

---

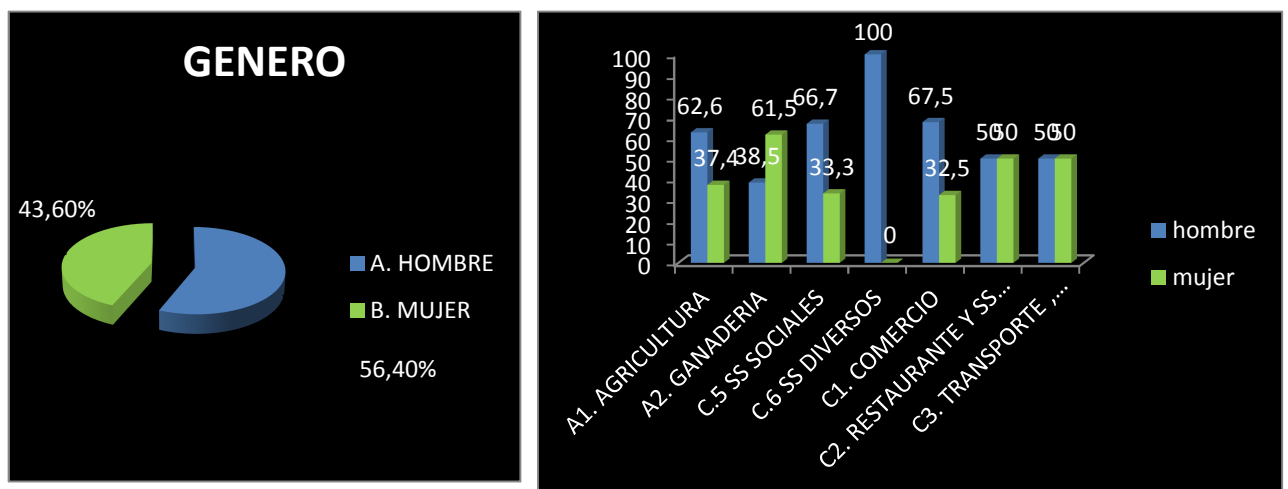
<sup>17</sup>CÁRDENAS. Mauricio.2007. Introducción a la Economía Colombiana. Colombia. Editorial Alfaomega. Pag.7

<sup>18</sup> ROSAS. Mara. Una contribución a la Economía Ecológica: Actividades no proletarias generadoras de ingresos. Chayanov y la Unidad Económica Campesina (en línea). Disponible en

entendida esta como aquella que se basa en el trabajo del propio productor y su familia, en la que no se usa (o se usa muy poco) trabajo asalariado.

Actualmente la población ocupada en el Municipio de Iles se clasifica en un 56.4% de género masculino y el resto de género femenino como lo indica el Gráfico 5, por tal razón las personas ocupadas, se dedican a actividades en su mayoría propias del medio, como lo es la agricultura y la ganadería, se mira que las personas de género masculino se dedican a actividades agrícolas (62.6%) que de alguna manera involucran mayores esfuerzos físicos y un compromiso superior de tiempo en estas labores. Claro está sin desprestigiar las actividades propias de la ganadería (61.5%) que de alguna manera son retomadas al tiempo tanto por mujeres.

**Gráfico 5. Población Ocupada Por Género En Los Diferentes Subsectores De La Economía En El Municipio De Iles 2010**

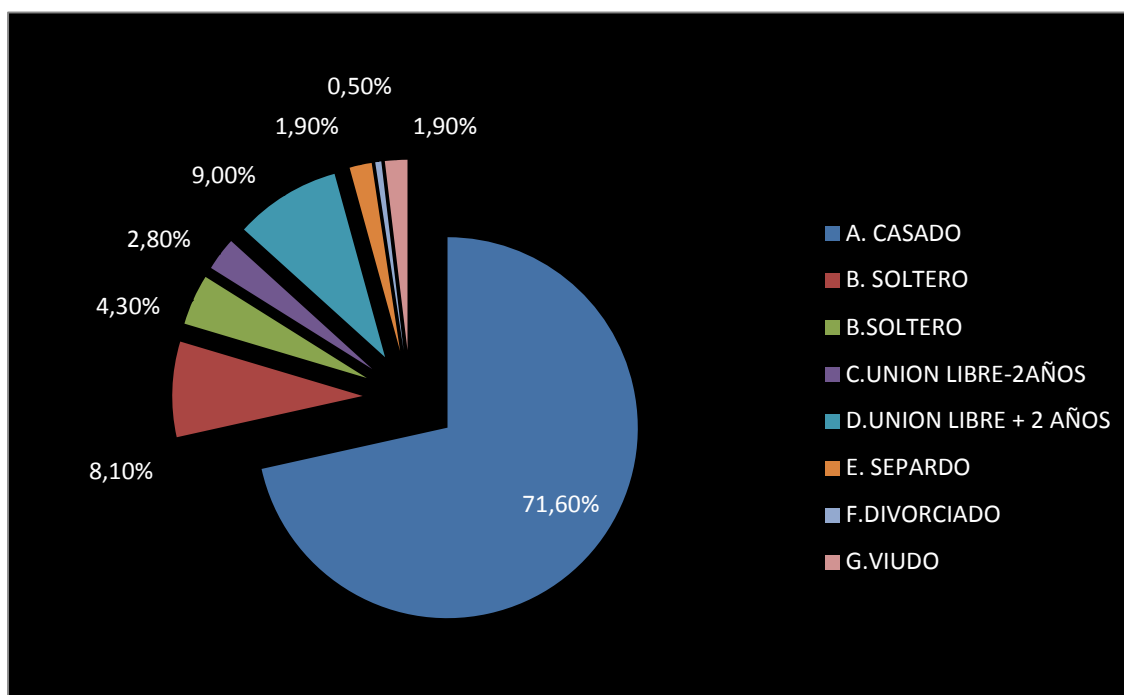


Fuente: ESTA INVESTIGACIÓN

<http://www.eumed.net/libros/2010a/647/Chayanov%20y%20la%20Unidad%20Economica%20Campesina.htm>. Consultado Fecha Ago 17.2010.

Por otra parte en lo concerniente a las relaciones sociales que se establecen dentro de una comunidad, se observó que el Estado civil en el que se encuentra un alto porcentaje las personas es en matrimonio con un 71.6% del total de la población, lo que en comparación con el departamento y Colombia muestra que el Municipio está (22.8 puntos porcentuales<sup>19</sup> por encima del promedio), debido a esto en su mayoría a que es un Municipio con alta creencia religiosa y culturalmente proveniente de una tradición conservadora.

**Gráfico 6. Estado Civil De La Población Ocupada En El Municipio De Iles 2010**



Fuente: ESTA INVESTIGACIÓN

**2.2. Ingresos** Dentro de este capítulo se trata de establecer en qué medida el nivel de ingreso incide en las condiciones de vida de la población ocupada puesto

<sup>19</sup> DANE.. ICER GEIH (en línea). Disponible en [http://www.dane.gov.co/daneweb\\_V09/#twoj\\_fragment1-3](http://www.dane.gov.co/daneweb_V09/#twoj_fragment1-3). Consultado Fecha Jul 7.2010.

que estos determinan condiciones socio- económicas favorables que permitan satisfacer algunas necesidades propias de los individuos.

En el caso de Colombia el sector agropecuario a presentado una evolución favorable debido a que ha tenido ganancias resultado del precio de los alimentos, pero a su vez la volatilidad en el precio del petróleo ha generado sobrecostos que influyen directamente en fletes y fertilizantes, ocasionando la disminución de ganancias operacionales que percibe el productor del agro. Según estudios de (Agencia de noticias Reuters 2009) se afirma que el nivel de precios de los alimentos tiende a descender, debido a la menor demanda. Para el caso de Colombia se presenta influencia de la tasa de cambio, la devaluación, en este aspecto, lo que afecta de forma negativa los intereses de los empresarios del agro ya que su rentabilidad por prácticas productivas se reduce.

La evolución favorable que presentó Colombia en el sector agrícola se sustenta en el mayor volumen de producción basado en el aprovechamiento de los recursos, innovación y mejoramiento en las técnicas de producción, sumándole a esto la reactivación del campo resultado de los buenos precios, políticas de estímulo y subsidios por parte del Estado. Es necesario que los empresarios del agro se inserten en un modelo de competitividad mediante la generación de valor agregado a sus productos, para lograr esto la mentalidad del empresario no debe estar sujeta en pensar que solo la producción primaria es la única posibilidad de generar ingresos.

En términos generales Colombia para el año 2009 tiene como principales sectores que aportan al PIB, en primer lugar la industria con un 13.3%, seguido por el comercio, la administración pública con (12.8 %y 9.6 %), respectivamente y finalmente el sector agropecuario que aporta 8.5 %, lo que nos muestra que el país su crecimiento está sustentado en el sector secundario

Por otro lado el departamento de Nariño cuyo crecimiento fue de 4,6% en el año 2007 por debajo del promedio nacional (7,5%); además que el crecimiento promedio del departamento ha sido de 6,4 % en los últimos ocho años, el cual se sustenta en las actividades productivas que se desarrolla en Nariño , de esta manera el sector terciario por medio de servicios, fue donde se concentro la mayor generación de valor agregado, dicha actividad apporto el 62,31% del total del PIB departamental, represento el 23,26% del total producido; seguido de la comercial con 20,18%, la agropecuaria y otros con 18,86%, entre las principales.

Para el caso del Municipio de Iles cuya base de trabajo se sustenta en su mayoría en el sector primario de la economía con un 73.9%, seguido por el sector secundario con una participación del 26.1%, dentro de estos, los subsectores más destacados son la agricultura, la ganadería y el comercio con (43.1%, 30.8% y 19%) respectivamente como se muestra en el Gráfico 7, por lo anterior el nivel de ingreso percibido por la población varía de acuerdo a cada actividad que se desarrolla y por el tiempo que esta se ejecute.

Se encontró que la principal forma de trabajo dentro de la agricultura se da por medio del jornal (el cual se paga en promedio a 8.000 pesos el día) lo que implica que los ingresos de la población ocupada van a estar condicionados a los diferentes ciclos de siembra y cosechas de los productos de la región.

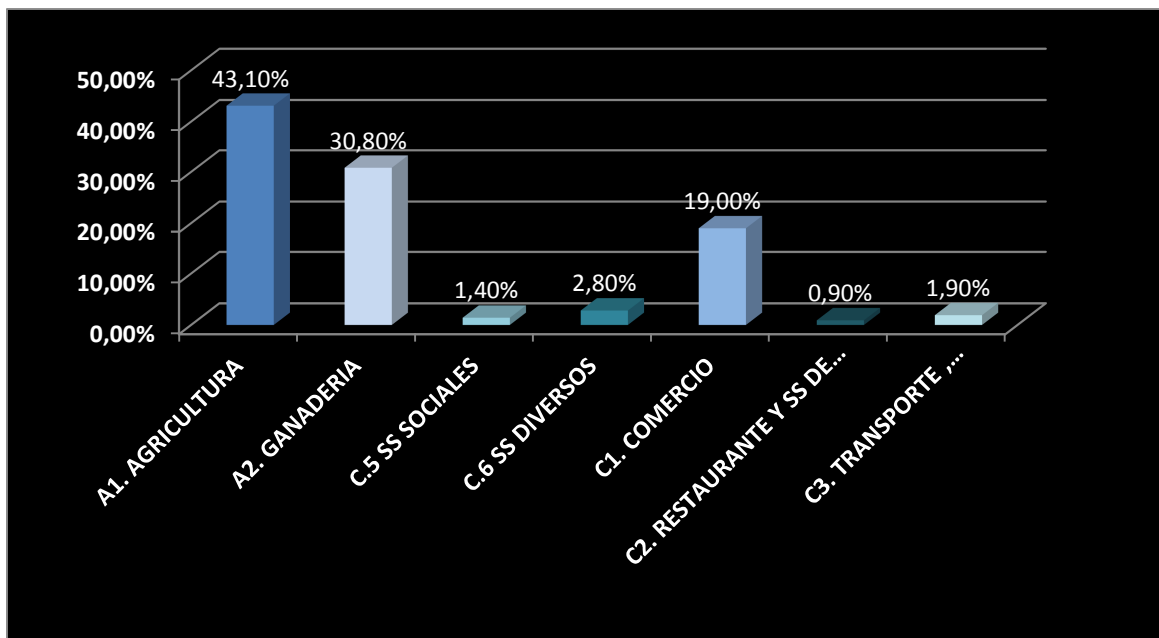
Por el contrario la población ocupada en la zona urbana del Municipio, no tiene sujetos sus ingresos a ciclos, como en el caso de la agricultura ya que sus negocios se ejercen de forma continúa.

A nivel general se evidencia que un 99.5% de la población no tiene contrato para desarrollar su actividad, otro factor importante es el tiempo que dedica a esta, que en promedio es de 8 horas de trabajo de forma continua, analizando estos factores se concluyó que esto afecta las condiciones de vida de la población, empezando por los ingresos que son muy bajos para la cantidad de esfuerzo requerido en las diferentes labores desarrolladas; esto también se refleja en la inter relación familiar ya que un 89.76 % de la población dijo que debido a su ocupación tienen poco tiempo para la crianza de los hijos, la recreación e incluso retomar ámbitos culturales.

Lo anterior trae como consecuencias que se obstruya el bienestar de la población tanto a nivel físico como psicológico, haciendo que se presenten carencia expectativas favorables, considerando que no se darán otro tipo de oportunidades para desarrollar nuevas labores, las cuales les representan mejores ingresos; sumándole a esto la baja remuneración presente, hace que las personas no pueden generar el ahorro necesario para instalar su propio negocio; permitiendo que sean dueños de los medios de producción.

Además de esto al no existir una mayor demanda laboral para otras actividades diferentes a la agricultura y la ganadería las personas se condicionan a estos sectores, dando lugar a que la población ocupada tome un posición conformista y pasiva

**Gráfico 7. Porcentaje De La Población Ocupada En Cada Subsector De La Economía En El Municipio De Iles 2010**



Fuente: ESTA INVESTIGACIÓN

### 2.2.1 Ingresos De La Población Ocupada En El Municipio De Iles 2010

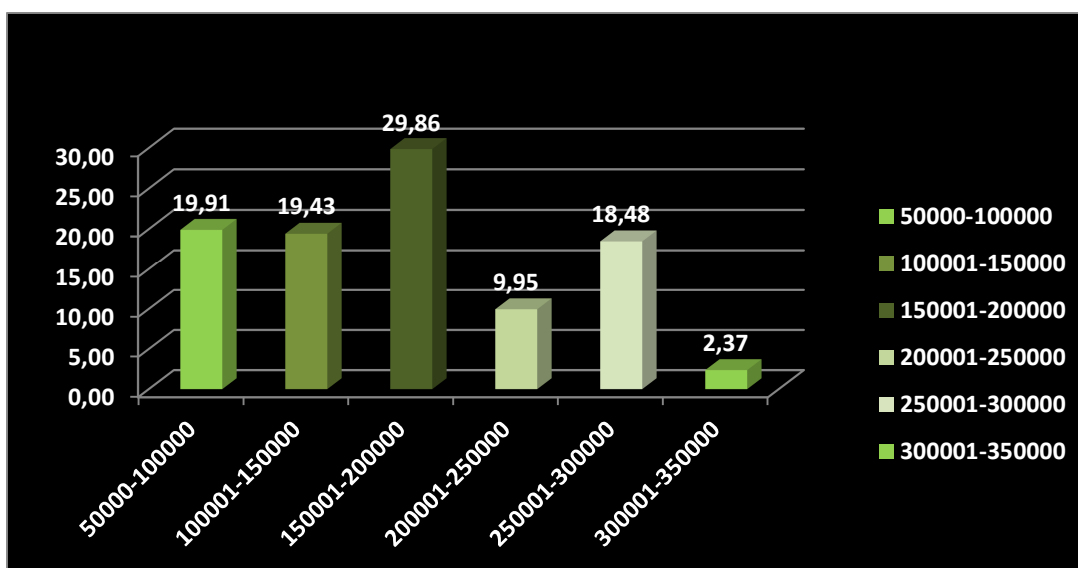
El ingreso es una de las principales herramientas que ayuda al mejoramiento de las condiciones de vida, por este motivo se hace necesario su estudio; según la teoría a mayores ingresos se posibilita un incremento del consumo<sup>20</sup>, por lo anterior al contar con mejor remuneración no solo se mejoran las condiciones de vida sino que también es un motor que hace que la economía se active, una persona con mayor capacidad adquisitiva está dispuesta a demandar mayores bienes tanto necesarios como suntuarios, dando lugar a que se incorporen los bienes demandados que no estén a disposición, por lo tanto al instalarse nuevos sitios que satisfagan estas necesidades se demandara mano de obra para trabajar en ellos. En el siguiente gráfico se muestran los diferentes niveles de ingresos percibidos por la población, se observa que la mayor parte está recibiendo entre (150.001 – 200.000 pesos) mensuales con un 29.86% del total de la población ocupada esta situación es preocupante porque sus niveles de ingreso están por

<sup>20</sup> KEYNES. Jhon Maynard.1936. Teoría general de la ocupación, el interés y el dinero - Ley psicológica fundamental.

debajo de un salario mínimo legal vigente (515.000 pesos). Ocasionando que las condiciones de vida de la comunidad se vean afectadas, un claro ejemplo de esto es que a pesar de (80.6% de la población) cuenta con una vivienda propia; el 67.64% de dichas viviendas no presentan las mejores condiciones debido a que sus pisos y paredes están hechos en tierra y adobe, sin presentarse la posibilidad de mejoras por la carencia de recursos económicos.

Al relacionar el ingreso percibido por la población con la tenencia de vivienda se esperaría que aquellos que perciben mayores ingresos cuenten con vivienda propia con escritura pública, pero se encontró que este supuesto no se cumple en el Municipio ya que el 80% de la población que gana entre (300.001 - 350.000 pesos) cuentan con una vivienda familiar a manera de hipótesis el grupo plantea que esto se debe a que las viviendas son adquiridas a modo de herencia por las familias aunque estas no presenten las mejores condiciones en calidad es más barato que acceder a un vivienda nueva y mejor , otro dato interesante que se encontró es que el 63.6% de la población cuenta con una vivienda en arrendamiento, los cuales perciben un ingresos entre (150.001-200.000 pesos)

**Gráfico 8. Ingresos De La Población Ocupada En El Municipio De Iles 2010**



**Fuente:** ESTA INVESTIGACIÓN

A partir de la información analizada en el cuadro 10. La principal fuente de ingresos se da por concepto de salarios tanto para la zona urbana como para la zona rural que corresponden al (36.5% y 46.5%) respectivamente. Esto muestra que la zona rural es la que acoge más mano de obra ya que es donde se

establece la mayor parte de la población; de tal manera que la zona urbana la cual presenta aparentemente el ideal de condiciones de vida, porque ahí se concentran: intensidad de las relaciones entre personas, facilitando la comunicación y cooperación entre sí, queda supeditado a un simple lugar de comercio, lo cual refleja que el crecimiento de esta zona urbana depende del crecimiento de la zona rural.

Por otra parte se observó que un 19% de la población recibe ingresos por otro concepto diferentes a la remuneración por su trabajo, es decir por aspectos como arrendamientos (14.7%), y otros ingresos por subsidios como familias en acción y adulto mayor (85.3%); estos últimos son otorgados a las familias más pobres; donde El Programa de Familias en Acción<sup>21</sup> da un subsidio de nutrición a las familias con niños menores de 7 años, y un subsidio escolar a los niños entre 7 y 17 años, este programa tiene una duración de 3 años, mientras que el programa denominado Adulto mayor<sup>22</sup> implementado por el Ministerio de la Protección Social en el año 2004 que busca otorgar un subsidio a personas mayores de 65 años el cual es de tipo monetario.

#### **Cuadro 10. Fuentes Del Ingreso De La Población Ocupada En El Municipio De Iles 2010**

<b>Fuentes</b>	<b>Zona Urbana</b>	<b>Zona Rural</b>	<b>Total fuente de Ingreso</b>
<b>Salarios</b>	36.5%	46.5%	81%
<b>Arrendamientos</b>	1.862%	0.931%	2.793%
<b>Subsidios</b>	12.605%	3.601%	16.207%

**Fuente:** ESTA INVESTIGACIÓN

<sup>21</sup> Programa Familias En Acción (en línea). Disponible en [http://elcarmen-santander.gov.co/apc-aa-files/38356561313934343864323063386531/programa\\_familias\\_en\\_accion.pdf](http://elcarmen-santander.gov.co/apc-aa-files/38356561313934343864323063386531/programa_familias_en_accion.pdf). Consultado Fecha Junio 8 de 2010

<sup>22</sup> Ministerio de la Protección Social. Programa de protección al adulto mayor (en línea). Disponible en <http://www.minproteccion-social.gov.co/buscar/Results.aspx?k=programa%20de%20adulto%20mayor&s=Todos%20los%20sitios>. Consultado Fecha Junio 8 de 2010.



**2.2.2 Ingresos Y Gastos** En Colombia el 80% de los 17.4 millones<sup>23</sup> de ocupados perciben ingresos inferiores a 2 salarios mínimos (actualmente el salario que rige es de 515.000 pesos mensuales), lo que refleja una situación preocupante puesto que para subsistir una familia en promedio gasta 2.343.000 pesos mensuales<sup>24</sup> cifra que desborda lo que perciben los individuos por su trabajo, al contrastar esta información con la encontrada en el Municipio se observó que los ingresos percibidos por los individuos no superan ni un SMLV lo que los condiciona a que sus gastos sean los necesarios para la subsistencia, imposibilitando así a que la población realice gastos en recreación, vestuarios, etc. que mejoren sus condiciones de vida.

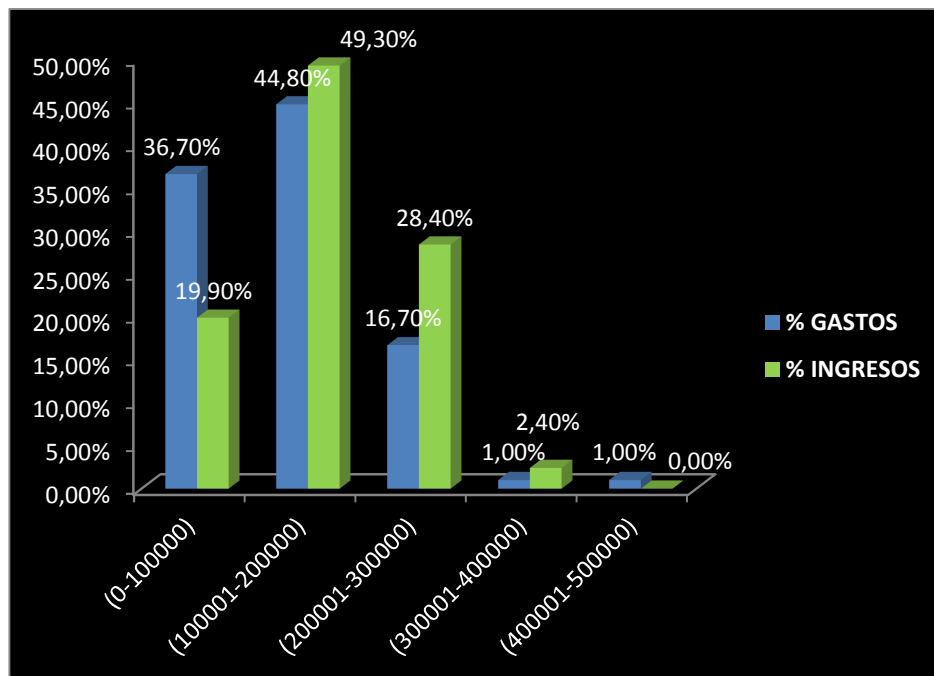
En términos generales se encontró que el mayor porcentaje de las personas que perciben un ingreso en su mayoría lo dedican a cubrir los gastos del hogar y otras actividades, por tanto en gran parte la misma proporción que se percibe como ingreso es gastada, en el gráfico 9 se observa que aquellas personas que perciben un ingreso entre (200.001-300.000) no cumplen este supuesto ya que gastan menos de sus ingresos permitiendo que una mínima parte se destine al ahorro.

---

<sup>23</sup> SARMIENTO. A. Libardo. 2010. Precios y salarios en Colombia, 2009-2010. Desde abajo. edición 153 (en línea). Disponible en <http://www.desdeabajo.info/index.php/ediciones/193-edicion-153/6206--precios-y-salarios-en-colombia-2009-2010.html>. Consultado 5 Oct. 2010.

<sup>24</sup> 2010. vivir solo: se compra menos comida y hay mas diversión. Portafolio (en línea). Disponible en [http://www.portafolio.com.co/economia/economiahoy/ARTICULO-WEB-NOTA\\_INTERIOR\\_PORTA-7194367.html](http://www.portafolio.com.co/economia/economiahoy/ARTICULO-WEB-NOTA_INTERIOR_PORTA-7194367.html). Consultado 5 Oct.2010.

**Gráfico 9. Participación de ingresos y gastos de la población ocupada en el municipio de Iles 2010**



Fuente: ESTA INVESTIGACIÓN

**Cuadro 11. Porcentaje De La Población Ocupada En La Zona Rural Y Urbana En Cada Subsector De La Economía En El Municipio De Iles 2010**

<b>ACTIVIDAD ECONÓMICA</b>	<b>ZONA URBANA</b>	<b>ZONA RURAL</b>	<b>TOTAL</b>
<b>Agricultura</b>	13.73%	29.36%	43.1%
<b>Ganadería</b>	12.32%	18.48%	30.8%
<b>Servicios Sociales</b>	1.4%	0%	1.4%
<b>Servicios Diversos</b>	2.8%	0%	2.8%
<b>Comercio</b>	18.52%	0.48%	19%
<b>Restaurantes y Alojamiento</b>	0.9%	0%	0.9%
<b>Transporte y Comunicaciones</b>	1.9%	0%	1.9%

**Fuente:** ESTA INVESTIGACIÓN

Como se puede observar en el cuadro 11 un mayor porcentaje de personas ocupadas desarrollan su actividad económica en la Agricultura y Ganadería tanto de la zona Urbana como de la zona Rural, esto se evidencia por que dichos sectores tienen gran representatividad debido a que la mayor parte de la población se ubica en la zona rural, si se compara el ingreso promedio percibido por una persona de la zona urbana es mayor al de una persona de zona rural puesto que en promedio la primera estaría recibiendo 191.889,908 pesos mientras que la segunda recibiría en promedio 162.411,765 pesos mensuales, lo que es preocupante ya que en comparación con el salario recibido por el Colombiano

promedio(\$ 1.030.000 Aprox.)<sup>25</sup>, es desconcertante e implica que las condiciones de vida de estas personas y sus familias se deterioran.

En otras palabras las condiciones de vida de las personas ocupadas y la situación del hogar presenta carencias básicas, lo cual a largo plazo la persistencia de situaciones de extrema pobreza al interior de un hogar configuran un escenario idóneo para caer en una trampa de pobreza<sup>26</sup> dejando a familias atrapadas en un círculo vicioso.

Por tanto se pudo observar de acuerdo a las condiciones de vida de las personas en lo referente a la vivienda un 80.6% posee una vivienda propia y un 9.5% posee un vivienda familiar, esto indica que para las dos principales formas de tenencia de vivienda en el Municipio de Iles, hay una mayor proporción de hogares con vivienda propia, ya sea que este hecho obedezca al especial arraigo en el lugar de origen de las personas y considerar que la vivienda es lo primero que se trata de asegurar puesto que son muy pocas aquellas personas que salen de sus tierras en busca de oportunidades a otras latitudes dentro o fuera del país.

Para el caso de Colombia el mercado interno ha crecido lo que posibilita que sea una fuente dinámica para el incremento de ingresos de las familias. Hay que tener en cuenta que Colombia a diferencia de Chile, Brasil y México padece o presenta tres rezagos frente a estos países, el primero se da en infraestructura<sup>27</sup>, el segundo en agricultura y el tercero en vivienda, lo que nos indica que la tenencia de vivienda actualmente es un aspecto importante dentro del contexto nacional, al existir un mercado laboral donde se presenta costos salariales altos desplazara mano de obra reduciendo la posibilidades de que las personas tengan recursos disponibles para acceder a una vivienda.

---

<sup>25</sup> SARMIENTO. A. Libardo. 2010. Precios y salarios en Colombia, 2009-2010. Desde abajo. edición 153 (en línea). Disponible en <http://www.desdeabajo.info/index.php/ediciones/193-edicion-153/6206--precios-y-salarios-en-colombia-2009-2010.html>. Consultado 5 Oct. 2010.

<sup>26</sup> Cuadernos del PNUD, Cap. 1 Trampa de la pobreza- Consideraciones teóricas Pág. 23 (en línea). Disponible en [http://www.pnud.org.co/img\\_upload/9056f18133669868e1cc381983d50faa/capitulo\\_1.pdf](http://www.pnud.org.co/img_upload/9056f18133669868e1cc381983d50faa/capitulo_1.pdf). Consultado 5 Oct.2010.

<sup>27</sup> ECHEVERRY. Juan Carlos.2010. Perspectivas de la Economía Colombia. Profesor asociado de la Facultad de Economía. Universidad de Los Andes.

**Cuadro 12. Tenencia De Vivienda De La Población Ocupada En La Zona Urbana Y Rural En El Municipio De Iles 2010**

<b>TENENCIA DE LA VIVIENDA</b>	<b>ZONA URBANA</b>	<b>ZONA RURAL</b>
Propia con Escritura	82.56%	78.43%
Propia la está pagando	0.91%	5.88%
Propia sin escritura	0.91%	1.47%
Arrendada	5.53%	4.90%
Familiar	10.09%	8.82%
<b>TOTAL</b>	<b>100%</b>	<b>100%</b>

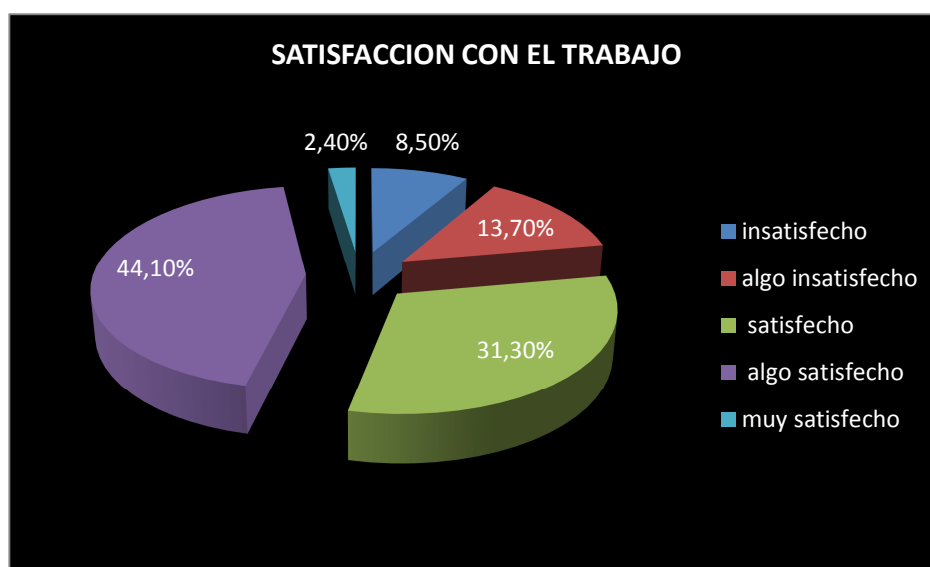
**Fuente:** ESTA INVESTIGACIÓN

Como se muestra en el cuadro 12 en la zona urbana el 82.56% posee vivienda propia con escritura, además estas personas perciben un mayor nivel de ingreso (aunque no muy significativo) les permite realizar modificaciones como es; la construcción de más habitaciones en el mismo piso, hasta la construcción de un nuevo piso, y el 10.09% posee vivienda familiar, mientras que para la zona rural el 78.43% posee vivienda propia con escritura, destacándose que para este último caso, el material predominante de su vivienda es ( paredes: adobe o tapia pisada; pisos: tierra, arena) lo que implica que dentro de la zona rural es evidente la carencia de un ingreso justo que dignifique las condiciones de vida de los miembros de un hogar, Además presentándose en promedio una dependencia económica de 3 personas por miembro ocupado, lo que corrobora que no existen las condiciones idóneas para tener una vida digna.

**2.2.3 Grado De Satisfacción Con El Trabajo Que Desempeña** Partiendo de que el ingreso hace referencia a todas las entradas económicas que recibe una persona o familia, y depende enteramente del tipo de actividad que realice es importante establecer el grado de satisfacción con que se desempeña la actividad laboral; puesto que esto influye en cada persona, ocasionando el cese de una actividad por la búsqueda de otra, dejando periodos de tiempo donde las personas no estén ocupadas, sino en recesó. De tal manera; el grado de satisfacción en el desarrollo de las actividades laborales; es alto representado con un 77.8% como

se muestra en el gráfico 10, esto demuestra que aunque los ingresos que percibe la población son bajos, se presenta un compromiso y satisfacción con el trabajo.

**Gráfico 10. Grado De Satisfacción Con El Trabajo De La Población Ocupada En El Municipio De Iles 2010**

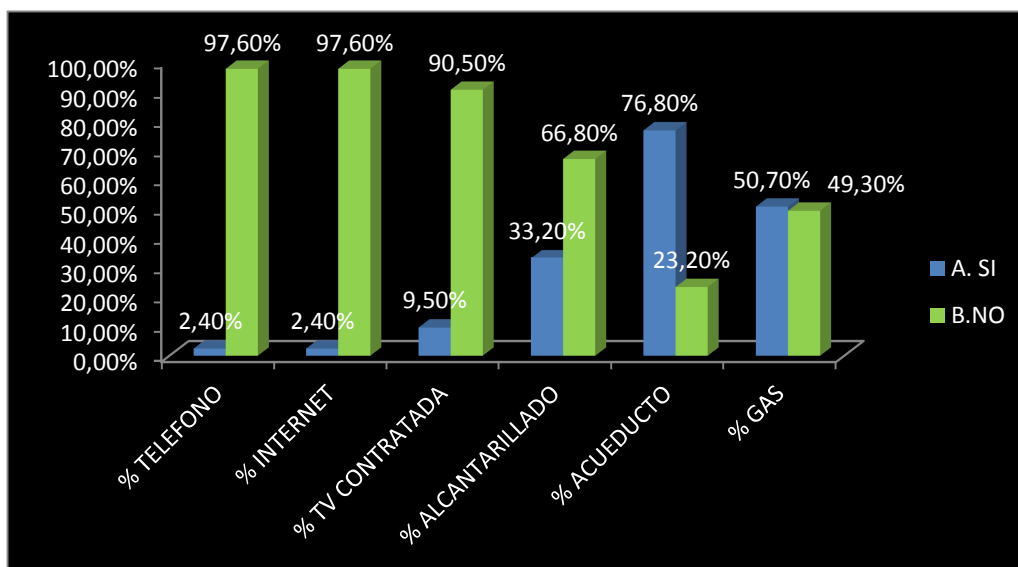


**Fuente:** ESTA INVESTIGACIÓN

**2.2.4 Servicios Públicos Domiciliarios** En el caso de los servicios públicos domiciliarios entendidos estos como aquellos bienes tangibles o intangibles los cuales reciben las personas en su hogar o en el lugar donde trabajan ya sea para su bienestar, salubridad que están a cargo de entidades públicas o privadas a nivel nacional existe una cobertura amplia en lo que hace referencia a servicios como energía, acueducto, alcantarillado con un (97.2%, 86.7%, 73.9%) respectivamente, en menor proporción los servicios de gas y teléfono (47.4%, 44.3%), que indica claramente que los servicios que tienen mayor demanda son los básicos para la subsistencia, en comparación con estos el departamento de Nariño presenta una alta cobertura en lo que se refiere a al servicio de energía eléctrica con un 97% estando a la par con el indicador nacional mientras en lo concerniente al servicio de acueducto y alcantarillado su cobertura esta 64% es decir 16.3 puntos porcentuales por debajo del nacional, para el caso del Municipio de Iles se encontró; que un alto porcentaje no cuenta con teléfono, internet y televisión contratada con un (97.6% , 97.6%,90.5% ) respectivamente como se observa en el gráfico 11, sea porque estos servicios no son básicos y este Municipio es un medio muy rural, por el contrario un 100% de la población cuenta con el servicio de energía eléctrica, es importante aclarar en lo referente al servicio

de acueducto que comprende un 76.8% del total de la población la importancia de este servicio en términos de continuidad en la prestación del servicio ya sea las 24 horas del día y el total de días de la semana.

**Gráfico 11. Servicios Públicos Domiciliarios En El Municipio De Iles 2010**



Fuente: ESTA INVESTIGACIÓN

**Teléfono** En Colombia el servicio de telefonía fija es poco utilizado como lo revelan los siguientes datos donde se muestra que el consumo de este se redujo de 54,7% a 44,3% a nivel nacional y en las cabeceras municipales paso del (68,3% al 55,4%).<sup>28</sup> durante el periodo 2003-2008, mientras que el uso del servicio de telefonía móvil era del (91,8% )<sup>29</sup> a nivel nacional para el año 2008, para el caso del Municipio de Iles no es la excepción ya que un 97,60% de la población no posee este servicio, sumándole a esto las privatizaciones de las empresas<sup>30</sup>

<sup>28</sup> 2010. Encuestas sesgadas, ignorancia pública y emergencia en salud. Un acercamiento al “estado de opinión” en Colombia. Pabellón con Baranda. Mar 5.2010. (en línea). Disponible en <http://pabellonconbaranda.blogspot.com/2010/03/encuestas-sesgadas-ignorancia-publica-y.html> Consultado Fecha Ago 11.2010.

<sup>29</sup> TOPCOM.2010. Colombia - 2009 cerró con 42.025.520 abonados móviles con líneas activas. Asocel 2010-01-25 (en línea) Disponible en <http://www.asocel.org.co/estadisticas.php>. Consultado Fecha Ago.11.2010.

<sup>30</sup> MATÍAS Sergio Roberto. Universidad Libre, Bogotá D.C. TELECOM, SU PRIVATIZACIÓN Y SU DESNACIONALIZACIÓN. “la supresión y liquidación de TELECOM y la creación de la nueva empresa, COLTEL, como una sociedad anónima es la primera fase de la política pública de privatización y desnacionalización de la empresa de telecomunicaciones mas

prestadoras de este, lo que empeoró la precaria situación e incremento de irregularidades en la prestación de este servicio, es así que se opta por crear paquetes de comunicaciones ( telefonía, televisión, internet) por las nuevas empresas como estrategias para recuperar mercados, pero hay que tener en cuenta otro factor que incide de manera directa a este servicio; es la gran ventaja que la telefonía celular trajo consigo dejando a la telefonía fija un paso atrás.

**Internet Y Televisión Contratada** Con el transcurso del tiempo surgen el mejoramiento de servicios y la creación de otros que posibilitan que la sociedad agilice sus actividades, tal es el caso del internet, el cual desde el momento de su incorporación en toda la sociedad se convirtió en un recurso ineludible, por tanto las implicaciones de contar con este tipo de servicios son: contar con un acceso inmediato a una fuente de información donde se recopilan todo el conocimiento (Histórico o actual) desarrollado, dando una herramienta que coloca en ventaja a quienes la poseen puesto que se tiene información actualizada que le permite tomar decisiones adecuadas que pueden verse reflejadas en la consecución de mayores oportunidades (laborales, evitar peligros y accidentes, negocios entre otros) que se remuneren mejor; otra de las ventajas de este servicio es que se cuenta con comunicación, networking (redes sociales) y recreación lo que permite desarrollar la parte social de los individuos además de ser un instrumento útil en el trabajo ya que aumenta la productividad por qué no se pierde tiempo en el envío de documentos físicos sino que todo se hace vía email que permite ahorrar tiempo y dinero, otra es un libre acceso a un mercado global donde el consumidor tiene a disposición casi todos los productos del mundo a los cuales puede acceder desde la comodidad de su hogar .

De esta manera el avance tecnológico involucra la necesidad de incorporar a toda sociedad en un proceso de cambio. El Municipio de Iles no es la excepción aunque no lo hace a la misma velocidad de una ciudad, participa dentro de este proceso a paso lento como arrojaron los datos de la investigación; el 2.4 % del total de la población ocupada posee este servicio. Por otra parte en lo referente a la televisión contratada solo un 9.5% del total de la población cuenta con este.

---

importante de Colombia. El "memorando de entendimiento" TELMEX-TELECOM, constituye el inicio de la segunda fase de su implementación, que continua con una oferta pública, termina con la subasta pública de COLTEL y su adjudicación a la empresa Española TELEFÓNICA". Disponible Fecha Jul1 .2010.



**Acueducto Y Alcantarillado** En el Municipio de Iles se refleja un gran contraste en la prestación del servicio de acueducto y alcantarillado ya que el primero ofrece una amplia cobertura y de buena calidad, el segundo ha sido relegado lo cual implicaría que el Municipio está incumpliendo con lo estipulado en el artículo 5 de la ley 142 de 1994 en donde se dice que el Municipio debe *“Asegurar que se presten a sus habitantes, de manera eficiente, los servicios domiciliarios de acueducto, alcantarillado, aseo, energía eléctrica, y telefonía pública básica conmutada, por empresas de servicios públicos de carácter oficial, privado o mixto, o directamente por la administración central del respectivo Municipio”*<sup>31</sup>.

Teniendo en cuenta lo anterior es preocupante la situación encontrada en lo referente al servicio de alcantarillado puesto que del total de la población ocupada objeto de estudio un 9.5% respondió que cuenta con este servicio reflejando que se da una cobertura mínima, que ocasiona el detrimento de las condiciones de vida para este Municipio, dando lugar a que el inadecuado tratamiento de aguas residuales propicien o generen un ambiente ideal para la propagación de enfermedades.

En cuanto al servicio de acueducto aunque la cobertura no es completa si es alta con un 76.8% teniendo en cuenta que el acceso a este se da de manera continua y permanente.

**Gas** El Municipio no cuenta con interconexión de gasoducto lo que implica la carencia de gas domiciliario. Teniendo en cuenta que el principal medio utilizado como combustible es la madera (leña) y como sustituto de este el gas propano en cilindro o pipeta se encontró que un 50.7% de la población ocupada utiliza este tipo de combustible y el 49.3% restante utiliza como fuente de combustible leña u otros materiales.

---

<sup>31</sup> LEY 142 DEL 11 DE JULIO DE 1994, por la cual se establece el régimen de los servicios públicos domiciliarios y se dictan otras disposiciones (en línea). Disponible en [http://www.sanandres.gov.co/documentos/normatividad/Secretaria%20de%20Hacienda/ley\\_142\\_de\\_1994.pdf](http://www.sanandres.gov.co/documentos/normatividad/Secretaria%20de%20Hacienda/ley_142_de_1994.pdf). Consultado Julio 18.2010.

### 3 ANÁLISIS SOBRE LA RELACIÓN ENTRE EDUCACIÓN Y EL TIPO DE OCUPACIÓN.

*“En la mayoría de los países no interesa educar al pueblo, porque cuando aprende a leer se interesa por los problemas y pide cuentas; los analfabetos no dicen nada”.*

*Plácido Domingo*

En la actualidad la educación es un factor que incide en el momento de desarrollar un trabajo por tanto es necesario analizar los niveles de educación que caracterizan a la población ocupada y como esta afecta el tipo de ocupación ; mas aun si este requiere conocimientos previos en alguna rama en especial, de esta manera se ha venido presentando la ampliación en infraestructura, y además programas de enseñanza virtual que promulguen el mejoramiento de la educación y una mayor cobertura dando lugar a unas mejores condiciones de vida.

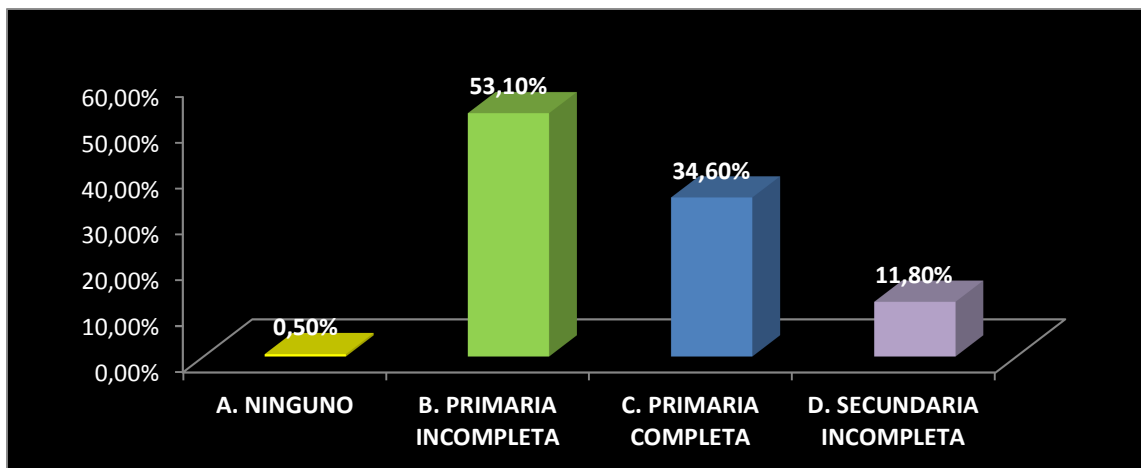
En Colombia la población ocupada en las diferentes actividades presenta como principal nivel educativo alcanzado el de preescolar, básica primaria con un 31.7% del total de la población ocupada, seguido por la educación media con 25.12% y finalmente la educación superior o universitaria, la secundaria con (21.12% y 16.57%)<sup>32</sup> respectivamente, para el caso de Nariño de acuerdo a censo DANE 2005 el nivel educativo más relevante de la población ocupada es primaria con 50.8% y secundaria con 22.8% , lo que nos indica que la población del Departamento tiene una mayor proporción de habitantes con estudios básicos.

Por lo anterior, se puede decir que el nivel de educación de la población ocupada del Municipio de Iles, en mayor proporción, se ubica en algún grado de primaria incompleta (53.1%), de esas personas el (49.11%) cursó hasta el segundo grado, mientras que un (33.93%) curso hasta grado tercero, lo que nos indica que el Municipio presenta similitud con las cifras departamentales como se muestra en el gráfico 12.

---

<sup>32</sup> Ministerio de la protección social.2010. Población ocupada en Colombia 2007-2009 ( en línea). Disponible en <http://www.minproteccion-social.gov.co/Documentos%20y%20Publicaciones/EVOLUCI%C3%93N%20DE%20LA%20POBLACI%C3%93N%20OCUPADA,%202007-2009%20TOTAL%20NACIONAL.pdf> . Consultado 6 Oct.2010.

**Gráfico 12. Nivel Educativo De La Población Ocupada En El Municipio De Iles 2010**



**Fuente:** ESTA INVESTIGACIÓN

A partir de la información exhibida en el cuadro 13 se observa que un mínimo porcentaje de la población ocupada no tiene ningún grado de escolaridad lo cual es favorable para este Municipio, por otra parte analizando los niveles de educación para la zona urbana y la zona rural se encontró lo siguiente: en la cabecera municipal un 27.5% de la población ocupada ha alcanzado un nivel de escolaridad de primaria incompleta del cual el 13.75% curso hasta segundo grado,

En el caso de la primaria completa se observó, un porcentaje mayor de la población ocupada de la zona rural (18.02%) aunque no dista mucho del porcentaje de la cabecera municipal (16.58%) esto debido a que las personas de la zona rural, consideraron que alcanzar un nivel de primaria era lo único que necesitaban, puesto que a partir de este punto era más productivo para ellos el trabajar en alguna actividad económica, porque podían devengar un ingreso para solventar los gastos de la familia.

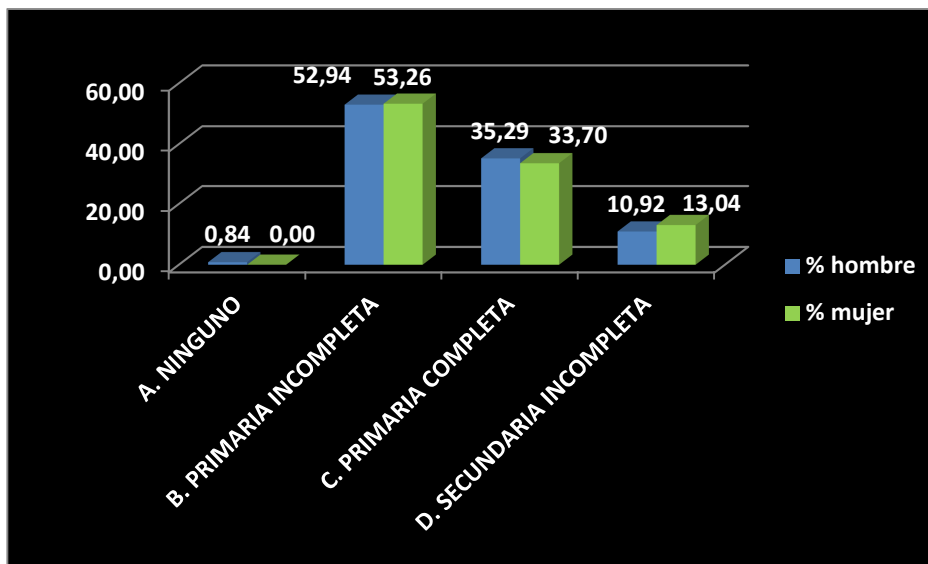
**Cuadro 13. Nivel Educativo De La Población Ocupada En Zona Urbana Y Rural En El Municipio De Iles 2010**

<b>NIVEL EDUCATIVO</b>	<b>ZONA URBANA</b>	<b>ZONA RURAL</b>	<b>TOTAL</b>
Ninguno	0%	0.5%	0.50%
Primaria Incompleta	27.5%	25.6%	53.1%
Primaria Completa	16.58%	18.02%	34.6%
Secundaria Incompleta	7.55%	4.25%	11.8%

**Fuente:** ESTA INVESTIGACIÓN

**3.1 Nivel Educativo De La Población Ocupada De Acuerdo Al Género** Al categorizar la variable educación respecto al género se puede detectar que en la primaria se registra el ingreso de un número mayor de mujeres que de hombres, al término de esta son los hombres quienes la culminan en mayor proporción que las mujeres, debido en muchas ocasiones, a que las niñas dejan el estudio para vincularse a actividades propias del hogar, por otra parte en el caso de la secundaria acceden un 2.12% más mujeres que hombres, puesto que no cuentan con los recursos necesarios para continuar o porque consideran que es mejor optar por un trabajo que tendrá una remuneración económica en lugar de dedicar su tiempo a esta actividad, a nivel general se dá que no hay discriminación de género al momento de cursar los distintos niveles educativos.

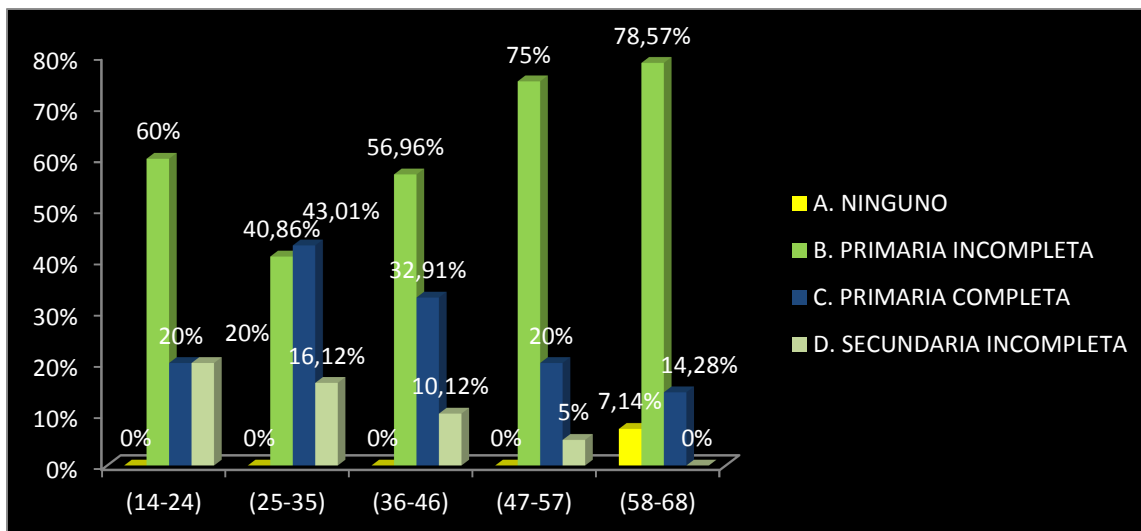
**Gráfico 13. Nivel educativo de la población ocupada de acuerdo al género en el municipio de Iles 2010**



**Fuente:** ESTA INVESTIGACIÓN

En el Municipio de Iles, se encontró que de acuerdo a la edad de la población ocupada, los niveles de educación más altos son: para una edad comprendida entre 14-24 años es primaria incompleta con 60%, de los 25-35 años es la primaria completa con 43.01%, y de los 36 años de edad en adelante el nivel educativo que se prioriza es la primaria incompleta, esto se debe a que en el momento que esta parte de la población realizó sus estudios no se encontraba a disposición niveles más elevados de educación.

**Gráfico 14. Nivel Educativo Por Rango De Edad De La Población Ocupada En El Municipio De Iles 2010**



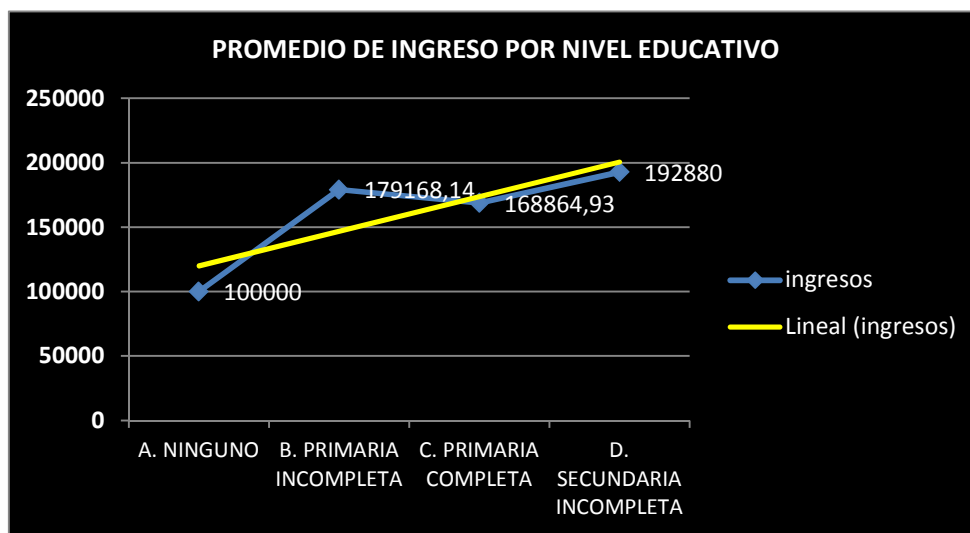
Fuente: ESTA INVESTIGACIÓN

**3.2 Relación De Nivel De Educación E Ingresos** Al relacionar el nivel educativo cursado por la población ocupada del Municipio con la actividad laboral que desempeñan se encontró que en los dos subsectores más relevantes tanto que en agricultura el 54.9% de la población tiene un nivel educativo de primaria incompleta, mientras que en la ganadería se observó que el nivel educativo alcanzado fue de primaria incompleta con un 47.7% y únicamente un 43.1% alcanzó el nivel de primaria completa, y en otro reglón de la economía que capta gran parte de la mano de obra es el comercio y se encontró que la mayor parte de esta población cuenta con primaria incompleta con un 65%.

Uno de los estudios que cobra más importancia en el desarrollo de diversos análisis es la relación que se presenta entre el nivel de educación y los ingresos, se encontró que en el Municipio de Iles, no se sale de este supuesto que a mayor nivel educativo más ingresos como se puede observar en el gráfico 15 conserva la tendencia incluso con los niveles bajos de ingresos que recibe la población, aunque dicha diferenciación no se hace a gran escala por lo cual los ingresos que percibe gran parte de la población se encuentran por debajo de un salario mínimo legal vigente, lo que significa que los años de estudios no se ven recompensados económicamente como debería ser, condicionando a que las personas no sientan

la necesidad de continuar educándose, esto se ve reflejado en los análisis anteriores donde se muestra que los niveles educativos son bajos.

**Gráfico 15. Promedio De Ingresos Por Nivel Educativo De La Población Ocupada En El Municipio De Iles 2010**

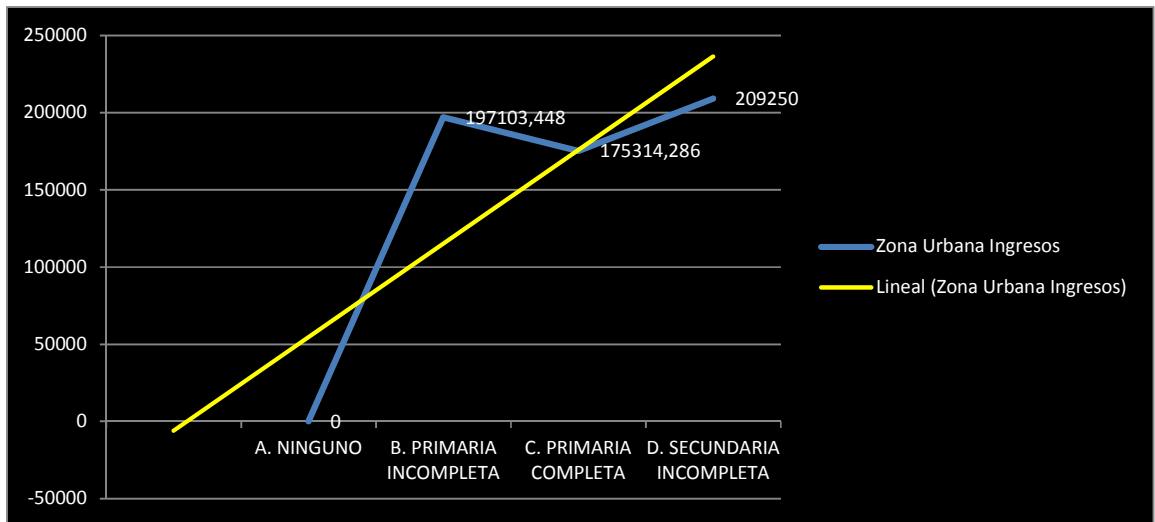


**Fuente:** ESTA INVESTIGACIÓN

Al analizar el promedio de ingresos de las personas ocupadas en el Municipio, de acuerdo a la zona donde pertenece y el nivel de escolaridad alcanzado se encontró que:

Para el caso de la cabecera municipal se presentó que las personas con un nivel de educación alto, su ingreso tiende a incrementarse como se puede mirar en el gráfico 16; una persona con un nivel bajo de educación ( primaria completa) percibe un ingreso inferior (\$175.314,286) al promedio de ingresos de la zona urbana en general (\$191.889,908) en comparación con una persona que aprobó un nivel mayor de educación (secundaria incompleta) cuyo ingreso es de (\$209.250) por encima del ingreso promedio de la zona. Posibilitando así cambios en el patrón de consumo (alimentación, vivienda, vestido, recreación etc.) lo que permite que mejoren las condiciones de vida de dicha población.

**Gráfico 16. Promedio De Ingresos Por Nivel Educativo De La Población Ocupada De La Zona Urbana En El Municipio De Iles 2010**

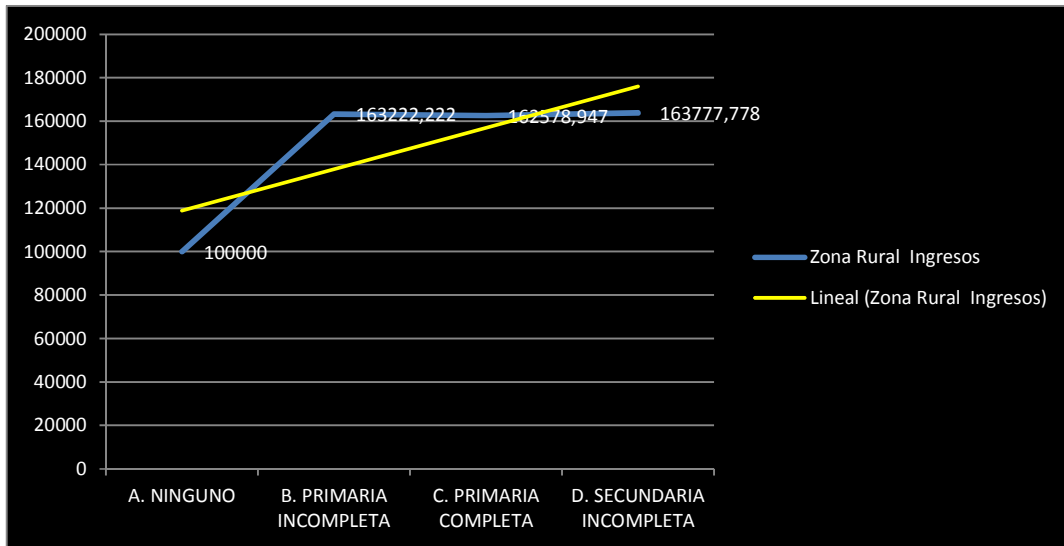


**Fuente:** ESTA INVESTIGACIÓN

Para la zona rural como se muestra en el gráfico 17, el nivel de educación así sea esté, el mínimo aprobado por una persona (primaria incompleta) afecta de manera relevante en el incremento del nivel de ingreso, también se encontró que a partir de este punto la educación influye sobre el ingreso pero no muy significativamente, ocasionando que la población de la zona rural no se vea incentivada a seguir dentro de un proceso educativo, puesto que consideran más factible insertarse en las diferentes actividades económicas donde verán recompensado su esfuerzo en forma monetaria.



**Gráfico 17. Promedio De Ingresos Por Nivel Educativo De La Población Ocupada En La Zona Rural En El Municipio De Iles 2010**



Fuente: ESTA INVESTIGACIÓN

## 4 RELACIÓN ENTRE SALUD Y EL TIPO DE OCUPACIÓN.

*"... Los hombres, que pierden la salud para juntar dinero, y luego pierden el dinero para recuperar la salud y por pensar ansiosamente en el futuro, olvidan el presente de tal forma, que acaban por no vivir ni el presente ni el futuro, viven como si nunca fuesen a morir, y mueren como si nunca hubiesen vivido..."*

*Buda*

En este capítulo se analiza en qué medida la cobertura y calidad en salud se relacionan con el tipo de ocupación, para ellos es necesario saber que la vinculación de la población a un sistema de seguridad social, es un factor relevante, que incide en el desarrollo y bienestar de toda comunidad, por tanto, dicho componente afecta de manera directa en la integridad intelectual y física de los individuos que hacen parte de ella.

De manera general en Colombia con el surgimiento del sistema de seguridad social y el instituto Colombiano de seguros sociales hoy en día llamado EPS (Empresas prestadoras de servicio), se establece garantizar a los habitantes el derecho innegable a la seguridad social, permitiendo que este servicio sea ofrecido por entidades públicas y privadas.

El sistema establece la prestación del servicio de salud por medio del régimen contributivo es decir aquellas personas que realizan aportes a la seguridad social; y el régimen subsidiado para aquellas personas que no se encuentran en capacidad de realizar aportes al sistema de salud, en cuyo caso el Estado está directamente obligado a financiar de manera total o parcial los recursos que sean necesarios para la prestación del servicio de salud como se establece en el art.48 de la Constitución Política de Colombia<sup>33</sup>.

**4.1 Afiliación Y Régimen De Salud Al Que Pertenece La Población Ocupada Del Municipio De Iles 2010** La afiliación total de la población al sistema de seguridad social en Colombia es uno de los propósitos del Estado el cual hasta el momento no se ha logrado cumplir ya que actualmente solo el 86% del total de la

---

<sup>33</sup> CONSTITUCIÓN NACIONAL DE COLOMBIA. Art.48: La Seguridad Social es un servicio público de carácter obligatorio que se prestará bajo la dirección, coordinación y control del Estado, en sujeción a los principios de eficiencia, universalidad y solidaridad, en los términos que establezca la Ley. En concordancia con las leyes 480 de 1998, 516 de 1999, 663 de 2000 (art.93), , ley 717 de 2001, 919 de 2004, 968 de 2005( art. 10 y 11).

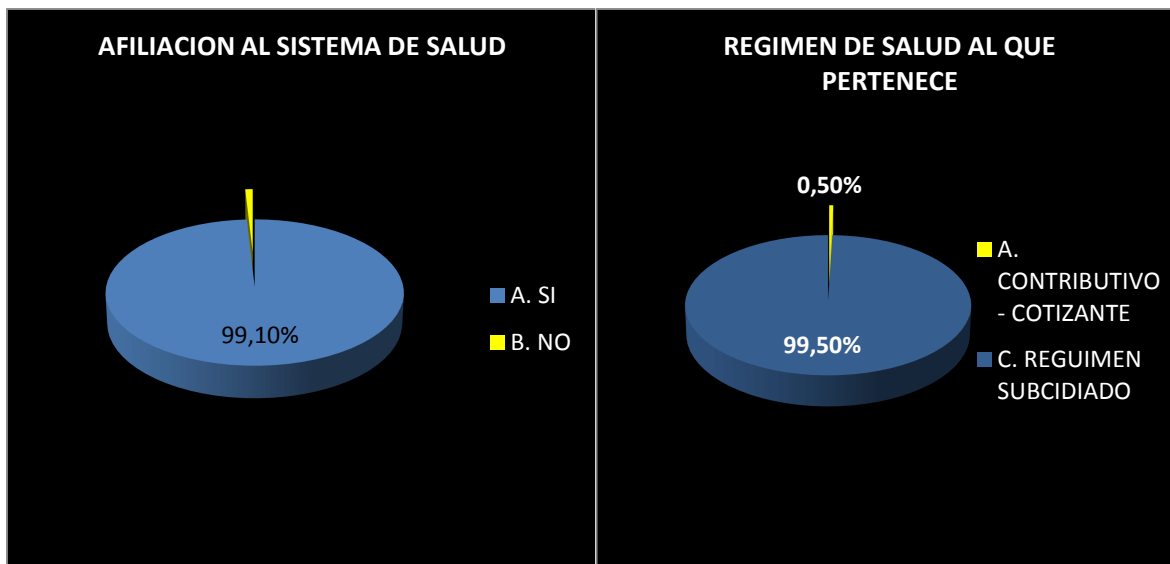
población cuenta dicha afiliación; dentro de estos el régimen al cual pertenecen está distribuido así subsidiado con un 51.1% y contributivo con un 48.5% lo que nos indica una alta dependencia de la población hacia el Estado, una explicación de este fenómeno la expone Alejandro Gaviria<sup>34</sup> donde argumenta que el Estado al no tener la posibilidad de generar empleos para la población, pasa a brindar subsidios que son un complemento a los ingresos precarios que reciben los individuos; de esta manera se menciona que, con la creación del SISBEN se identifica claramente a los pobres, los cuales se convierten en posibles beneficiarios dando lugar a una etapa clientelista en los Municipios, tal fue el caso del año 97 y 98, posteriormente la evidencia empírica muestra que en el año 2000 donde se dió un clientelismo generalizado lo cual fue denominado por Adriana Camacho como “populismo” donde la mayor parte de la población se inclino hacia el régimen subsidiado.

Para el caso del Municipio de Iles lo expuesto anteriormente se hace presente ya que la cobertura en salud, se da en un alto porcentaje de la población de los diferentes estratos, esto medido a través de la afiliación en salud, que muestra que un 99.1% de la población cuenta con un sistema de salud y solo un 0.90% no la tiene, algo preocupante que también se encontró es que de la población que si se encuentra afiliada a un sistema de salud en su mayoría están concentradas en el régimen subsidiado con un 99.5% y solo una mínima casi insignificante porción de la población pertenece al régimen contributivo como se muestra en el gráfico 18, se concluye que la población tiene una alta dependencia al Estado para financiar su aseguramiento a un sistema de salud.

---

<sup>34</sup> GAVIRIA. Alejandro.2010. Perspectivas de la Economía Colombia. Decano de la Facultad de Economía. Universidad de Los Andes.

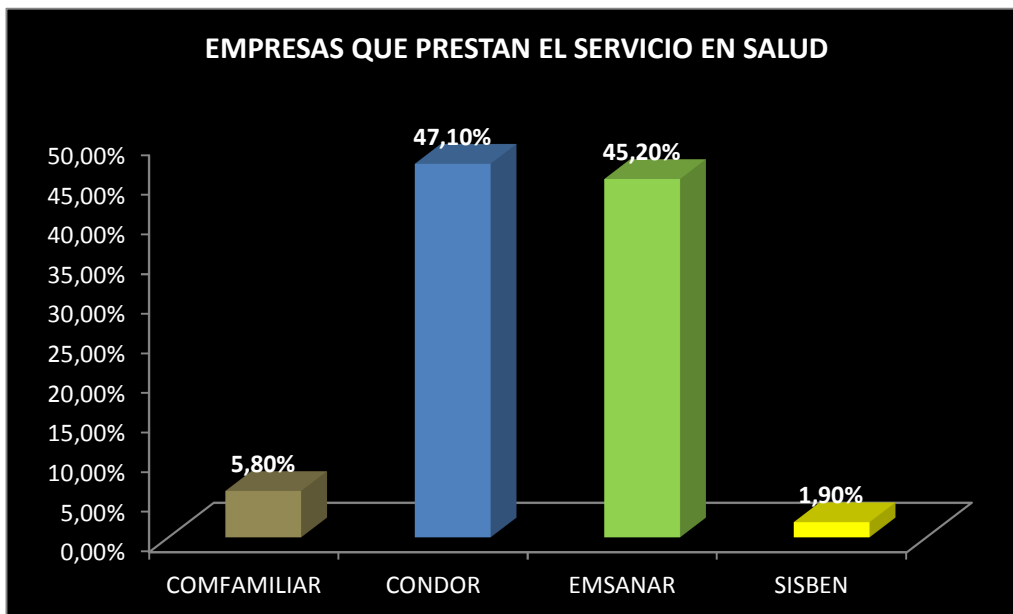
**Gráfico 18. Afiliación Y Régimen De Salud De La Población Ocupada En El Municipio De Iles 2010**



**Fuente:** ESTA INVESTIGACIÓN

Respecto a la cobertura en salud se destaca que en lo concerniente al régimen subsidiado y los servicios que presta a la mayor parte de la población, las empresas prestadoras del servicio que mayor afiliación tienen frente al tamaño de la población es en primer lugar EPS Salud Condor S.A. con un 47.1% seguido por la empresa Emssanar E.S.S con un 45.2% de la cobertura poblacional y en un menor grado están las empresas comfamiliar de Nariño y SISBEN como se indica en el Gráfico 19.

**Gráfico 19. Empresas Prestadoras Del Servicio En Salud En El Municipio De Iles 2010**

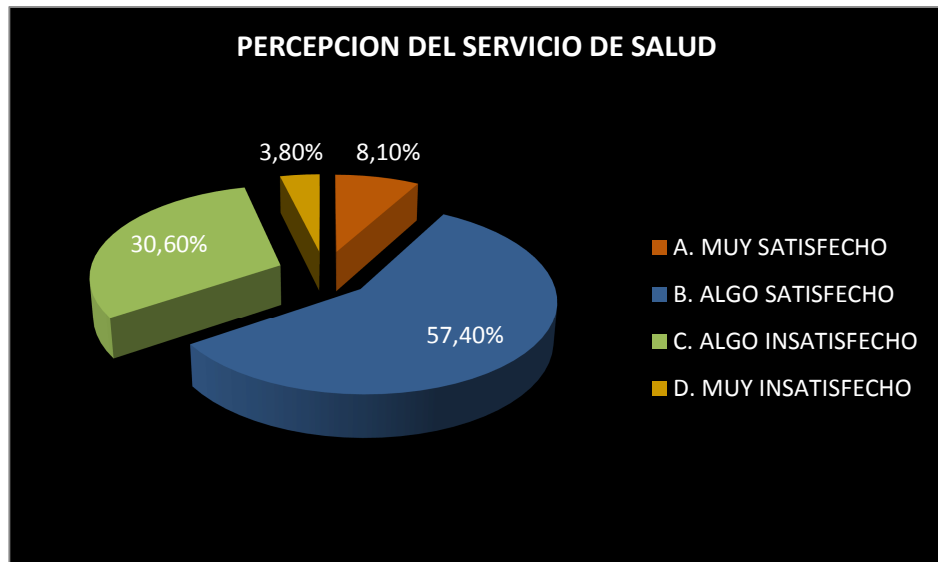


Fuente: ESTA INVESTIGACIÓN

**4.2 Percepción Del Servicio De Salud** Un aspecto que toma gran importancia es el de la calidad de la salud, la cual fue evaluada por los usuarios de dicho servicio donde se toma como base la prestación y el grado de satisfacción de las personas por el servicio, por tanto, al analizar que tan conforme se encuentra la población del Municipio con dicho servicio, se encontró que un 57.4% de la población se encuentra algo satisfecho, seguido por 30.6% que se encuentra inconforme con el servicio recibido debido a razones como (a la demora en asignación en citas, el poco acceso a medicamentos entre otros), lo que da a entender que de manera general no existe una gran conformidad por parte de la población ante la prestación de este servicio.

Por su parte, del total de la población solo un 8,1% se encuentra plenamente satisfecho con el servicio.

**Gráfico 20. Percepción Del Servicio De Salud Según La Población Ocupada En El Municipio De Iles 2010**



**Fuente:** ESTA INVESTIGACIÓN

Respecto a la salud es posible determinar que los ingresos percibidos por las diferentes ocupaciones si afectan el sistema de salud ya que como se ha venido analizando los ingresos de las personas ocupadas son bajos lo cual hace que ellos requieran que el Estado se haga cargo de su salud por medio de los subsidios.

## **5 ESTRATEGIAS PARA MEJORAR LAS CONDICIONES DE VIDA DE LA POBLACIÓN OCUPADA.**

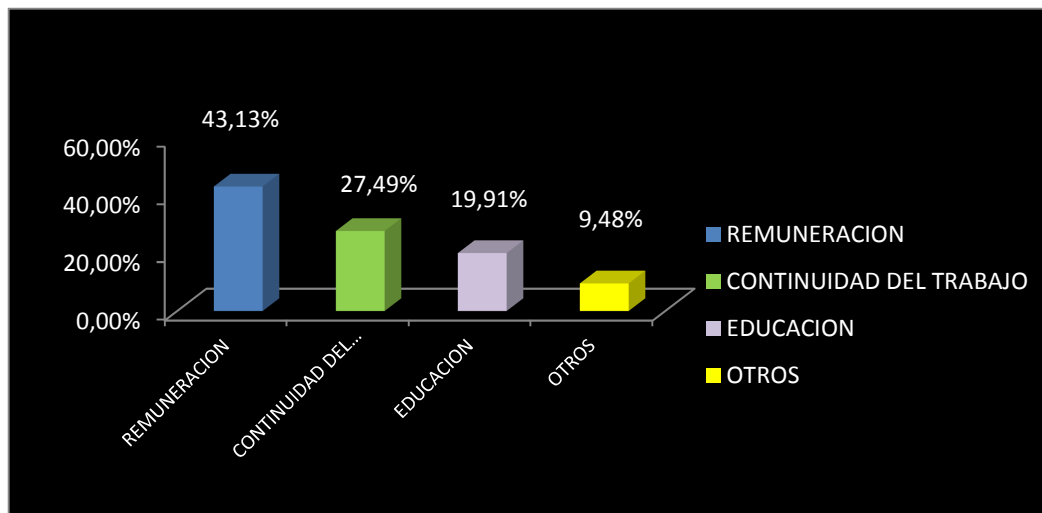
*“Hemos llegado al punto de la historia biológica donde somos ya responsables de nuestra propia evolución. Nos hemos convertido en autoevolucionadores. La evolución significa seleccionar y, por tanto, escoger y decidir, y eso significa valorar”*

*Abraham Maslow*

En este capítulo se plantean estrategias para el mejoramiento de las condiciones socio – económicas de la población ocupada en el Municipio de Iles, las cuales están directamente relacionadas con el tipo de ocupación presente en el Municipio y su remuneración, la educación, salud, entre otros, por lo tanto se hace necesario, en primer lugar mirar los posibles impedimentos por los que dicha población no puede mejorar sus condiciones de vida, entendiéndose éstas como un nivel de ingreso justo, viviendas dignas, acceso a los diferentes servicios básicos, salud, educación, recreación, etc. Lo que permitirá a la población ocupada desarrollarse en los diversos ámbitos que promueven la prosperidad del ser humano como son sociales, económicos y culturales.

**5.1 Principales Inconvenientes De La Población Ocupada Para Mejorar Su Condición De Vida En El Municipio De Iles** Dentro de los impedimentos que la investigación suministró y a criterio de la población ocupada objeto de estudio, se determinó que los principales restricciones son: la inadecuada remuneración al trabajo, la falta de continuidad del mismo, la falta de educación pero está entendida como capacitación para el trabajo en personas adultas entre otros. Estos elementos son analizados y posteriormente se dará posibles alternativas de solución por parte de los investigadores recurriendo a las herramientas que suministró la academia y sumándole a esta el conocimiento empírico adquirido en el lugar motivo de la investigación.

**Gráfico 21. Principales Inconvenientes De La Población Ocupada Para Mejorar Su Concisión De Vida En El Municipio De Iles 2010**



**Fuente:** ESTA INVESTIGACIÓN

De acuerdo a la información encontrada en el Municipio se establece que la principal razón por la cual la población ocupada no puede mejorar sus condiciones vida es la baja remuneración salarial, ya sea por falta de educación, carencia de oportunidades laborales debido a que el Municipio no cuenta con establecimientos que generen trabajo (empresas, focos productivos, etc.), adicionalmente a esto se debe tener en cuenta que, existe un factor intergeneracional de trabajo en los individuos, donde se hereda el tipo de ocupación (ejemplo: Si el padre es agricultor el hijo será agricultor), además este fenómeno puede conducir al Municipio a caer en la trampa de la pobreza<sup>35</sup>.

De esta manera una persona pobre y además con un nivel bajo de escolaridad estará sujeto a percibir una remuneración inferior en comparación al de otra persona con un nivel mayor de preparación, sin desprestigiar que la segunda recibe mejor ingreso como retribución a el esfuerzo utilizado al prepararse.

El segundo factor más relevante según la población ocupada es la falta de continuidad del trabajo, como se mencionó anteriormente este Municipio es en su mayoría rural y tiene una base económica sustentada en la agricultura y ganadería, donde la principal forma de contratación es el jornal, por lo tanto los

<sup>35</sup> Cuadernos del PNUD, Cap. 1 Trampa de la pobreza- Consideraciones teóricas Pág. 23 (en línea). Disponible en [http://www.pnud.org.co/img\\_upload/9056f18133669868e1cc381983d50faa/capitulo\\_1.pdf](http://www.pnud.org.co/img_upload/9056f18133669868e1cc381983d50faa/capitulo_1.pdf). Consultado 5 Oct.2010.



ingresos percibidos por la población están sujetos a los tiempos de siembra y cosecha.

En lo referente a la educación hay que tener en cuenta que el análisis se realiza en lo concerniente a cobertura y calidad de ésta; para las personas ocupadas que aprobaron estudios primarios y en algunos casos secundarios, en el momento que ellos realizaron sus estudios, ya que la mayor parte de la población ocupada es adulta, lo que les posibilita a no acceder a un mejor trabajo. Por tanto si la calidad en la educación que recibió durante esos años presento falencias, actualmente se refleja en el tipo de ocupación, de esta manera su trabajo es mal remunerado y a la vez dichas actividades desarrolladas necesitan más esfuerzo físico, que intelecto humano.

Por otra parte desde el punto de vista de la población objeto de estudio, se encontró que ellos consideran como un impedimento para mejorar sus condiciones de vida la educación pero no desde el punto de vista formal (académico) sino como capacitación para el trabajo, ellos aseguran que no cuentan con mecanismos de formación que les permitan desarrollar nuevas tecnologías en sus campos de acción.

Finalmente dentro de otros aspectos que se consideran impedimentos se tiene los niveles de preparación idóneos para el desarrollo de una actividad económica, además relaciones de tipo social y político que retoman gran importancia en el momento de adquirir un trabajo, debido a lo anterior se les niega la oportunidad de ubicarse laboralmente.

**5.2 Alternativas De Solución Para Mejorar Las Condiciones De Vida De La Población Ocupada En El Municipio De Iles** Teniendo en cuenta la información recolectada y los datos arrojados por el estudio se presentan unas posibles alternativas de solución que pueden contribuir al mejoramiento de las condiciones de vida de la población ocupada, para realizarlas se tuvo en cuenta tanto el medio circundante, como los posibles puntos potenciales de explotación.

**Principal Alternativa De Solución Para El Mejoramiento De Las Condiciones De Vida** La investigación nos demuestra que se hace necesario retomar la siembra de productos que en otras épocas fueron parte importante de la producción, tal es el caso del trigo, puesto que hace 15-16 años; Iles era conocido como “La capital Triguera de Nariño” este es un producto que se puede cultivar en los diferentes climas presentes en el Municipio

Además de dicho producto es necesario vincular dentro de la producción de la región otro producto como el café, porque puede ser cultivado en las zonas cálidas como las veredas: La Esperanza, Pilcuan, Tablón Bajo, El Porvenir, debido a que este producto cuenta con un buen precio en el mercado y además de ello aprovechando la buena imagen con la que cuenta el café de Nariño este sería propicio para exportación.

El Municipio de Iles tiene como segundo subsector la ganadería, que hace un gran aporte a la actividad económica de la población y cuenta con una planta procesadora de Lácteos la cual requiere de inversión de capital para su expansión; lo que permitiría que se mejore la calidad de los productos procesados, Dicha expansión posibilita que se capte mayor cantidad de mano de obra, además conllevaría a que sus habitantes puedan obtener mejores beneficios económicos a través de la venta de leche; beneficiando tanto a la población contratada como a los pequeños productor lo cual posibilita una reactivación de la economía ya que las personas que reciben ahora ingresos se convierten en consumidores efectivos lo cual hace que se empiecen a mover otros sectores como el comercio.

**5.2.1 Alternativa Para Mejorar El Ingreso** Al ser una zona en su mayoría rural este Municipio no cuenta con la suficiente atención del Estado y empresas (privadas o públicas); motivo por el cual el único generador de empleo es la Alcaldía y algunos pequeños establecimientos de comercio, por lo tanto se debería optar por promulgar consenso entre los pobladores para que hayan iniciativas que busquen desarrollar programas que permitan la generación de trabajo; Para que sean presentadas como propuestas a la alcaldía, la cual gestione la ayuda de la empresa privada o pública para su ejecución. Además de esto se sugiere:

- Partiendo que el Municipio tiene como principal actividad económica la siembra de productos agrícolas que cubren mayor extensión de cultivo como(papa), y algunas zonas de pastoreo, siendo esto un condicionante de la ocupación debido a que la población trabaja bajo un sistema de jornal, sujeto a periodos de siembra y cosecha, por lo tanto para solventar la carencia de continuidad en el trabajo agrícola se sugiere implementar un sistema de cultivos rotatorios o rotación de cultivos<sup>36</sup>, además de la ampliación de cultivos que

---

<sup>36</sup> Rotación de cultivos. “La rotación de cultivos consiste en alternar plantas de diferentes familias y con necesidades nutritivas diferentes en un mismo lugar durante distintos ciclos, evitando que el suelo se agote y que las enfermedades que afectan a un tipo de plantas se perpetúe en el tiempo determinado. De esta

permitan que la población que se ocupa en el jornal tenga un trabajo más permanente y por lo tanto mejores niveles de ingreso que le permitan mejorar sus condiciones de vida, esta propuesta se sustenta en el hecho que parte de la economía del Municipio se basan en la agricultura.

- Al ser una población netamente dependiente del sector primario está ligada a las condiciones ambientales por tanto se sugeriría realizar un estudio de factibilidad para procesar uno de los productos (entre ellos papa, maíz, leche, etc.) propios de esta región, para crear una empresa que absorba mano de obra, en general se sugiere promover el desarrollo del sector secundario de la economía.

- Uno de posibles productos a ser explotado en el Municipio es la papa, al ser de buena calidad se hace necesario que se le dé un valor agregado al producto por medio del procesamiento industrial, porque en la actualidad se la está vendiendo en su producción natural, para esto se debe crear una empresa con infraestructura, empleados y la tecnología requerida para ello, lo cual traerá consigo que se capte mas mano de obra y se den mejores ingresos por esta labor además de ello se estaría formalizando la economía empresarial; como menciona Alejandro Gaviria existen cosas laborales muy elevados y sumándole a esto que los programas sociales que impulsa el gobierno son financiados con impuestos al trabajo, lo cual contribuye a que los individuos se inclinen por la economía informal ya que así se quitan el peso tributario, además de esto Gaviria afirma que la generación de empleo para que sea sostenible y alcance las dimensiones ideales deben convertirse en un negocio lucrativo para los empresarios ya que la generación de empleo no es hecho altruista, pero lo realmente importante es generar una política económica que incentive y que haga rentable la generación de empleo

- Iles se ubica geográficamente en un terreno quebrado por lo cual se presentan diversidad de paisajes naturales (el Paramo Quitasol, al Alto del rey y las lomas Alta, Larga y Redonda) aptos para el fomento de recorridos ecológicos,

---

forma se aprovecha mejor el abonado (al utilizar plantas con necesidades nutritivas distintas y con sistemas radiculares diferentes), se controlan mejor las malas hierbas y disminuyen los problemas con las plagas y las enfermedades, (al no encontrar un huésped tienen más dificultad para sobrevivir). También se debe introducir regularmente en la rotación una leguminosa y alternar plantas que requieren una fuerte cantidad de materia orgánica, y la soportan parcialmente o incluso sin fermentar (papa, calabaza, , etc.), con otras menos exigentes o que requieren materia orgánica muy descompuesta (acelga, cebolla, etc.)" ( en línea). Disponible en [http://es.wikipedia.org/wiki/Rotaci%C3%B3n\\_de\\_cultivos](http://es.wikipedia.org/wiki/Rotaci%C3%B3n_de_cultivos). Consultado Fecha Ago 4.2010.

pero así mismo también se puede sentir una esencia colonial que parece transportar en el tiempo, además de esto cuenta con catedral que es un monumento histórico- religioso que despierta el interés en sus visitantes, todos estos elementos en su conjunto pueden enamorar al turista ya sean nacionales como extranjeros (Ecuador), posibilitando la creación de centros vacacionales y turísticos, que permitan que se desarrolle el comercio dando a conocer otros productos propios de la región, lo que posibilitara la creación de nuevas fuentes de trabajo.

- Una vez implementado las anteriores propuestas, el siguiente paso sería propender por el crecimiento y fortalecimiento interno con la finalidad de tener una base solida que le permita incorporarse en el mercado externo dando la posibilidad que con esto se dé una nueva fuente de obtención de recursos para esta población, por tanto se hace necesario crear una conciencia de unidad y amor por lo regional sobre lo foráneo es decir (preferir el consumo de los productos propios de la región), en ese orden de ideas el último paso sería vender una imagen del Municipio tanto a nivel departamental, nacional e incluso internacional, a través de ferias promocionales, muestras ya sean (artesanales, gastronómicas entre otras), además de esto se hace necesario la implementación de campañas publicitarias en los diferentes medios de comunicación que den a conocer lo que se realiza en este Municipio, para atraer la atención de posibles inversionistas que creen empresa, lo cual contribuirá a que se mantenga el trabajo ya existente y posibilite la creación de nuevas fuentes de trabajo así como el acceso de los productos regionales a nuevos mercados.

**5.2.2 Alternativa Para Mejorar La Educación** Es verdad que la investigación revela la necesidad de una capacitación para el trabajo dirigida a las personas que actualmente se encuentran ocupadas, pero no significa que se deba descuidar la educación formal (académica) ya que será esta la que posibilitará que las futuras generaciones ocupadas tengan mejores condiciones de vida puesto que se podrán ocupar en actividades económicas que representen para ellos mejor remuneración.

- Fomentar los espacios para la cooperación de las instituciones locales, nacionales e internacionales para promover programas de aprendizaje en competencias productivas y laborales para aquellas personas cuyo nivel educativo es muy bajo o no lo tienen, es decir que se promueva iniciativas por parte de la

misma comunidad para que de alguna manera se supere estas deficiencias y generen un bienestar individual que posteriormente se vería reflejado en toda la comunidad ya que como se pudo observar en este estudio la educación va ligada completamente con los niveles de ingreso y por ende en la mejora de las condiciones de vida.

- Permitir a la población el acceso a cursos como: (Fertilización agrícola ecológica, Manejo de cosecha y preservación de frutas y hortalizas, Agricultura ecológica: fertilización , suelos y cultivos, Protección y conservación de alimentos, Producción de derivados lácteos, Aplicación de los sistemas de adquisición y procesamiento de imágenes al control de procesos industriales...) de capacitación por medio de la gestión de la alcaldía para que esta realice convenios con entidades como (SENA, COORPONARIÑO, ICA...). Encargados de brindar dichos cursos, que permitan la formación de la población ocupada. Posibilitando un mejor nivel de preparación y además sean estas personas (población ocupada) quienes fomenten la creación de sus propios proyectos productivos teniendo en cuenta lo aprendido y el vasto conocimiento de las fortalezas de su Municipio. Para que los proyectos desarrollados puedan ser auto sostenible y se mantengan en el tiempo.
- Sería adecuado que la Universidad, en este caso (Universidad de Nariño) la cual es un centro de conocimiento al servicio de la comunidad se involucre con esta población, de diferentes formas una de ellas puede ser colocar a disposición de la población ocupada consultorios que brinden accesorias ( ya sean jurídicas, en factibilidad, entre otras), otra opción sería que los profesionales pertenecientes al Municipio retribuyan a este prestando su servicio de acuerdo a su área de formación.

**5.2.3 Alternativa Para Mejorar La Salud** A pesar de que existe una gran cobertura en el servicio de la salud se presenta niveles de insatisfacción respecto a la prestación del servicio, esto debido en muchas ocasiones a la carencia de personal idóneo y calificado, además de la falta instalaciones adecuadas para la prestación del servicio, por tanto se sugiere prestar una mayor atención a este aspecto tanto de parte de la Alcaldía Municipal como del mismo Estado para la mejora de estas condiciones.

- Se sugiere propiciar el incremento de campañas de salud hacia la población más vulnerable puesto que existen personas en zonas aisladas al casco urbano que no pueden acceder a este servicio ya sea por la carencia de tiempo o la distancia. Por estos factores se está propiciando un detrimento de la salud; al crearse campañas se estaría impulsando la práctica adecuada del personal de salud y el uso eficiente de los recursos dirigidos por parte del Estado hacia la salud.

## CONCLUSIONES

El análisis sobre la percepción de las personas hacia la situación laboral indica que ella está condicionada a los ciclos productivos (siembra y cosecha) por tanto se da que los niveles de ocupación están directamente relacionados a estas actividades, puesto que representa en el caso de la agricultura un 43.1% y la ganadería 30.8%. Esto demostrando que es el sector primario el predominante en esta región con un 73.9% de participación.

A pesar de que una proporción considerable de la población cuenta con servicios básicos como acueducto (76.8%), alcantarillado (33.2%) y Energía eléctrica (100%) se presenta una carencia en otros como es el caso del gas (el municipio no cuenta con gas domiciliario) y lo que respecta al servicio de gas en pipeta la cobertura es del (49.30%) y telefonía fija (97.60%) en muchas ocasiones por falta de ingresos ya que estos en promedio son de 191.889 pesos en la zona urbana y 162.412 pesos en la zona rural que permitan la accesibilidad a estos.

Cabe resaltar que el Municipio de Iles en un alto porcentaje 80.6% cuenta con vivienda propia esto se debe a que la adquisición de vivienda se da en una mayor proporción a modo herencia puesto que es más económico para los pobladores optar por una vivienda de esta manera en lugar de construir una nueva, aunque ella no tenga las mejores condiciones de habitabilidad ya que existe la presencia de viviendas cuyas paredes son elaboradas en adobe al igual que sus pisos en tierra 63%.

En cuanto a la educación es importante resaltar, que la cobertura dentro de este Municipio es alta 92.8% tanto a nivel de básica primaria como de bachillerato siendo este último el máximo nivel de educación ofrecido en el municipio, por medio de esto se evidencia también que el acceso a la educación superior y técnica es limitado puesto que se requiere del desplazamiento de los individuos fuera de la localidad, hecho por el cual se pierde parte del incentivo para continuar educándose; por otra parte la educación no formal o formación para el trabajo es baja, lo que impide que la población ocupada realice una mejor explotación de sus recursos haciendo uso de innovaciones tecnológicas, a medida que el nivel educativo es mayor en la comunidad va a tener estrecha relación con el nivel de ingreso y por tanto con las mejoras en las condiciones de vida.

Respecto a la salud se determino que existe una gran cobertura del sistema de salud ya que la mayoría de la población se encuentra afiliada a algún régimen (99.1%), del cual 99.5% es subsidiado, es importante resaltar que un 57.4% de la población está algo conforme con los servicios prestados por parte de las diferentes entidades prestadoras de salud; debido esto en muchas ocasiones a la demora en la asignación de citas y la carencia de medicamentos apropiados.

Es necesario atraer inversión Nacional e internacional al Municipio por medio Ferias, campañas publicitarias de promoción, atracciones turísticas para generar una reactivación de la economía dando lugar a la creación de empresas a las cuales se les brinde la oportunidad de crecer, teniendo una ubicación apropiada que les permita expandirse, atreves de esto la inversión aplicada propiciara que en el futuro el municipio pueda considerarse como un lugar atractivo para nuevas inversiones.

Se observó que hay una estrecha relación entre las diferentes características socio económicas que afectan la ocupación, en primera instancia debido a las particulares geográficas del municipio, y la educación presente se determino que el principal tipo de ocupación se da en actividades agrarias que no cuentan con la remuneración adecuada lo que afecta directamente a las condiciones de vida, puesto que no les permite generar un ahorro o contar una vivienda digna, además esto implica que no puedan acceder a la prestación de servicio de salud adecuado, al igual que a la recreación factores importantes que permiten tener un pleno desarrollo.



## BIBLIOGRAFÍA

- ADELANTE NARIÑO, Plan de Desarrollo 2008 -2011, Minga de Pensamiento Nariñense
- CÁRDENAS. Mauricio.2007. Introducción a la Economía Colombiana. Colombia. Editorial Alfaomega.
- CONSTITUCIÓN NACIONAL DE COLOMBIA. Art.48.
- GAVIRIA. Alejandro. 2002. Los que suben y los que bajan. Movilidad ocupacional
- GAVIRIA. Alejandro.2010. Perspectivas de la Economía Colombia. Decano de la Facultad de Economía. Universidad de Los Andes.
- ECHEVERRY. Juan Carlos.2010. Perspectivas de la Economía Colombia. Universidad de Los Andes.
- KEYNES: *Teoría general de la ocupación, el interés y el dinero - Libro I*
- KEYNES. Jhon Maynard.1936. Teoría general de la ocupación, el interés y el dinero - Ley psicológica fundamental.
- KRUGMAN, Paul, Economía.
- MARX, Carlos. Economía.
- PANTOJA. U. Luis Jesús. 2008. Plan de Desarrollo 2008-2011 unidos por Iles, principales problemas que se presentan en la educación pag.108
- RICARDO, David, Economía.
- SISBEN, Población en edad de trabajar censo 2003
- *SMITH. Adam*
- TEORIA NEOCLASICA
- UNIDOS POR ILES, Plan de Desarrollo 2008 -2011

## NETGRAFIA

- ALCALDIA MUNICIPAL DE ILES, <http://www.iles-narino.gov.co/index.shtml>
- Alcaldía municipal de Iles. Territorios (en línea). Disponible en <http://www.iles-narino.gov.co/nuestroMunicipio.shtml?apc=m1f1--&m=t> . Consultado Fecha jun7.2010.
- Alcaldía Municipal de Iles, Planeación y ejecución (en línea). <http://www.iles-narino.gov.co/planeacion>. Consultado Fecha Abr 23.2010.
- CARDENAS. Mauricio. Economía Colombiana. Disponible en. [www.portafolio.com](http://www.portafolio.com) julio 1 de 2005 Consultado Fecha Ago 15.2010.
- Cuadernos del PNUD, Cap. 1 Trampa de la pobreza- Consideraciones teóricas Pág. 23 (en línea). Disponible en [http://www.pnud.org.co/img\\_upload/9056f18133669868e1cc381983d50faa/capitulo\\_1.pdf](http://www.pnud.org.co/img_upload/9056f18133669868e1cc381983d50faa/capitulo_1.pdf). Consultado 5 Oct.2010.
- DANE.. ICER GEIH (en línea). Disponible en [http://www.dane.gov.co/daneweb\\_V09/#twoj\\_fragment1-3](http://www.dane.gov.co/daneweb_V09/#twoj_fragment1-3). Consultado Fecha Jul 7.2010.
- Empleo y desempleo en Bogotá (en línea). Disponible en [http://www.bogotatrabaja.gov.co/ms-articulos/que-esta-pasando-conempleo/vinculos\\_interes/Empleo\\_y\\_Desempleo\\_en\\_Bogota.pdf](http://www.bogotatrabaja.gov.co/ms-articulos/que-esta-pasando-conempleo/vinculos_interes/Empleo_y_Desempleo_en_Bogota.pdf). Consultado Fecha Abr21.2010.
- Enciclopedia de economía. Disponible en. [www.economia48.com/spa/i/index-a.htm](http://www.economia48.com/spa/i/index-a.htm). Enciclopedia de economía Copyright © 2006-2009 All rights reserved. Consultado en Ago 13.2010.
- Encuesta Nacional de Ocupación y Empleo (ENOE) – Indicadores, Trimestrales. [http://interdsap.stps.gob.mx:150/302\\_0058enoe.asp](http://interdsap.stps.gob.mx:150/302_0058enoe.asp)
- Informe de Coyuntura Económica Regional Departamento de Nariño Año 2008, [http://www.banrep.gov.co/documentos/publicaciones/regional/ICER/narino/2008\\_2](http://www.banrep.gov.co/documentos/publicaciones/regional/ICER/narino/2008_2)
- Informe de Coyuntura Económica Regional Departamento de Nariño de 2006, <http://www.banrep.gov.co/documentos/publicaciones/regional/ICER/narino/2006/Narino-ICER-I-Sem-2006>

- LEY 142 DEL 11 DE JULIO DE 1994, por la cual se establece el régimen de los servicios públicos domiciliarios y se dictan otras disposiciones (en línea). Disponible en [http://www.sanandres.gov.co/documentos/normatividad/Secretaria%20de%20Hacienda/ley\\_142\\_de\\_1994.pdf](http://www.sanandres.gov.co/documentos/normatividad/Secretaria%20de%20Hacienda/ley_142_de_1994.pdf). Consultado Julio 18.2010.
- MALTHUS.Tomas.Pensamiento Económico, El Ahorro y la Inversión. Disponible en: [www.eco-finanzas.com/economia/economistas/Thomas-Malthus-Pensamiento-economico.htm](http://www.eco-finanzas.com/economia/economistas/Thomas-Malthus-Pensamiento-economico.htm)
- Ministerio de la protección social.2010. Población ocupada en Colombia 2007-2009 ( en línea). Disponible en <http://www.minproteccionsocial.gov.co/Documentos%20y%20Publicaciones/EVOLUCI%C3%93N%20DE%20LA%20POBLACI%C3%93N%20OCUPADA,%202007-2009%20TOTAL%20NACIONAL.pdf> . Consultado 6 Oct.2010.
- Ministerio de la Protección Social. Programa de protección al adulto mayor (en línea). Disponible en <http://www.minproteccionsocial.gov.co/buscar/Results.aspx?k=programa%20de%20adulto%20mayor&s=Todos%20los%20sitios>. Consultado Fecha Junio 8 de2010.
- Programa Familias En Acción (en línea). Disponible en [http://elcarmen-santander.gov.co/apc-aa-files/38356561313934343864323063386531/programa\\_familias\\_en\\_accion.pdf](http://elcarmen-santander.gov.co/apc-aa-files/38356561313934343864323063386531/programa_familias_en_accion.pdf). Consultado Fecha Junio 8 de 2010
- RICARDO. David. Teoría Económica sobre el empleo. El empleo (en línea) Centro de Tesis, Documentos, Publicaciones y Recursos Educativos económicos. Disponible en <http://www.teoria-empleo.shtml>. Consultado Fecha Jun 13.2010.
- SARMIENTO. A. Libardo. 2010. Precios y salarios en Colombia, 2009-2010. Desde abajo. edición 153 (en línea). Disponible en <http://www.desdeabajo.info/index.php/ediciones/193-edicion-153/6206--precios-y-salarios-en-colombia-2009-2010.html>. Consultado 5 Oct. 2010.

- SEN. Amartya Posiciones Teóricas sobre la racionalidad en la Ciencia Económica. Disponible en. <http://redalyc.uaex.co/pdf/279/27982302.pdf> .Consultado Fecha Ago 15.2010.
- Tasa global de participación, ocupación y desempleo total 13 ciudades enero 2001 – 2010, [http://www.dane.gov.co/files/investigaciones/boletines/ech/ech/pres\\_web\\_ech\\_ene09.pdf](http://www.dane.gov.co/files/investigaciones/boletines/ech/ech/pres_web_ech_ene09.pdf)
- 2010. vivir solo: se compra menos comida y hay mas diversión. Portafolio (en línea). Disponible en [http://www.portafolio.com.co/economia/economiahoy/ARTICULO-WEB-NOTA\\_INTERIOR\\_PORTA-7194367.html](http://www.portafolio.com.co/economia/economiahoy/ARTICULO-WEB-NOTA_INTERIOR_PORTA-7194367.html). Consultado 5 Oct.2010.
- WIKIPEDIA, La enciclopedia libre.

# **ANEXOS**

## ANEXO A. CORRELACIÓN ENTRE INGRESOS Y TENENCIA DE LA VIVIENDA

TENENCIA DE LA VIVIENDA						
INGRESOS	PROPIA CON ESCRITURA	PROPIA LA ESTA PAGANDO	PROPIA SIN ESCRITURA	ARRIENDA	FAMILIAR	TOTAL
<b>(50000-100000)</b>	37	3	0	0	2	42
Row %	88,1	7,1	0	0	4,8	100
Col %	21,8	42,9	0	0	10	19,9
<b>(100001-150000)</b>	32	2	0	2	5	41
Row %	78	4,9	0	4,9	12,2	100
Col %	18,8	28,6	0	18,2	25	19,4
<b>(150001-200000)</b>	52	0	0	7	4	63
Row %	82,5	0	0	11,1	6,3	100
Col %	30,6	0	0	<b>63,6</b>	20	29,9
<b>(200001-250000)</b>	18	1	0	1	1	21
Row %	85,7	4,8	0	4,8	4,8	100
Col %	10,6	14,3	0	9,1	5	10
<b>(250001-300000)</b>	30	1	3	1	4	39
Row %	76,9	2,6	7,7	2,6	10,3	100
Col %	17,6	14,3	100	9,1	20	18,5
<b>(300001-350000)</b>	1	0	0	0	4	5
Row %	<b>20</b>	0	0	0	<b>80</b>	100
Col %	0,6	0	0	0	20	2,4
<b>TOTAL</b>	170	7	3	11	20	211
Row %	80,6	3,3	1,4	5,2	9,5	100
Col %	100	100	100	100	100	100

## ANEXO B. CORRELACIÓN DEL NIVEL EDUCATIVO CON SUBSECTOR DE LA ECONOMÍA

SUBSECTOR DE LA ECONOMÍA								
NIVEL EDUCATIVO	A1.	A2.	C1.	C2.	C3.	C4.	C5.	TOTAL
<b>NINGUNO</b>	1	0	0	0	0	0	0	1
Row %	100	0	0	0	0	0	0	100
Col %	1,1	0	0	0	0	0	0	0,5
<b>PRIMARIA INCOMPLETA</b>								
<b>A</b>	50	31	1	0	26	1	3	112
Row %	44,6	27,7	0,9	0	23,2	0,9	2,7	100
Col %	54,9	47,7	33,3	0	65	50	75	53,1
<b>PRIMARIA COMPLETA</b>								
	27	28	2	5	10	1	0	73
Row %	37	38,4	2,7	6,8	13,7	1,4	0	100
Col %	29,7	43,1	66,7	83,3	25	50	0	34,6
<b>SECUNDARIA INCOMPLETA</b>								
<b>A</b>	13	6	0	1	4	0	1	25
Row %	52	24	0	4	16	0	4	100
Col %	14,3	9,2	0	16,7	10	0	25	11,8
<b>TOTAL</b>	91	65	3	6	40	2	4	211
Row %	43,1	30,8	1,4	2,8	19	0,9	1,9	100
Col %	100	100	100	100	100	100	100	100

A1: agricultura, a2. Ganadería, c1. Servicios sociales, c2. Servicios diversos, c3. Comercio  
C4. restaurante y servicios de alojamiento, **c5. Transporte, comunicación**

## ANEXO C. CORRELACIÓN ENTRE EL NIVEL EDUCATIVO Y LOS INGRESOS

INGRESOS							
NIVEL EDUCATIVO	(50000-100000)	(100001-150000)	(150001-200000)	(200001-250000)	(250001-300000)	(300001-350000)	TOTAL
<b>NINGUNO</b>	1	0	0	0	0	0	1
Row %	100	0	0	0	0	0	100
Col %	2,4	0	0	0	0	0	0,5
<b>PRIMARIA INCOMPLETA</b>	16	24	33	13	23	3	112
Row %	14,3	21,4	29,5	11,6	20,5	2,7	100
Col %	38,1	58,5	52,4	61,9	59	60	53,1
<b>PRIMARIA COMPLETA</b>	22	13	21	3	12	2	73
Row %	30,1	17,8	28,8	4,1	16,4	2,7	100
Col %	52,4	31,7	33,3	14,3	30,8	40	34,6
<b>SECUNDARIA INCOMPLETA</b>	3	4	9	5	4	0	25
Row %	12	16	36	20	16	0	100
Col %	7,1	9,8	14,3	23,8	10,3	0	11,8
<b>TOTAL</b>	42	41	63	21	39	5	211
Row %	19,9	19,4	29,9	10	18,5	2,4	100
Col %	100	100	100	100	100	100	100



**ANEXO D. CUADRO DE RELACIÓN DE CULTIVOS PARA CULTIVOS ROTATORIOS.**

Planta	Cultivo previo															
Patata	Remolacha	Amapola	Arveja	Pastura	carvi	Trébol	Colza	Phaseolus vulgaris	Cebolla	Lino	cebada	centeno	trigo	Avenas	cebada	trigo
Patata	insectos															
Remolacha		enfermedad														
Leguminosa			enfermedad													
Arveja				enfermedad												
Pastura en rotación		enfermedad														
Carum carvi	insectos	enfermedad	calidad		enfermedad	enfermedad	calidad		enfermedad	enfermedad	calidad	enfermedad	enfermedad	enfermedad	enfermedad	enfermedad
Trébol	calidad	enfermedad	calidad		enfermedad	enfermedad	calidad		enfermedad	enfermedad	calidad	enfermedad	enfermedad	enfermedad	calidad	enfermedad
Vicia	calidad	enfermedad	calidad		enfermedad	enfermedad	calidad		enfermedad	enfermedad	calidad	enfermedad	enfermedad	enfermedad	calidad	enfermedad
Colza	calidad	enfermedad	calidad		enfermedad	enfermedad	calidad		enfermedad	enfermedad	calidad	enfermedad	enfermedad	enfermedad	calidad	enfermedad
Poroto				calidad	calidad	calidad	enfermedad	calidad	enfermedad	enfermedad	calidad	enfermedad	enfermedad	enfermedad	calidad	enfermedad
Cebolla		calidad		enfermedad	enfermedad	calidad	enfermedad	calidad	enfermedad	enfermedad	calidad	enfermedad	enfermedad	enfermedad	calidad	enfermedad
Lino	calidad	calidad		enfermedad	enfermedad	calidad	enfermedad	calidad	enfermedad	enfermedad	calidad	enfermedad	enfermedad	enfermedad	calidad	enfermedad
cebada de invierno	calidad	enfermedad		enfermedad	calidad	calidad	enfermedad	calidad	enfermedad	enfermedad	calidad	enfermedad	enfermedad	enfermedad	calidad	enfermedad
centeno de invierno	calidad	calidad		enfermedad	calidad	calidad	enfermedad	calidad	enfermedad	enfermedad	calidad	enfermedad	enfermedad	enfermedad	calidad	enfermedad
trigo de invierno	calidad	calidad		calidad	calidad	calidad	enfermedad	calidad	enfermedad	enfermedad	calidad	enfermedad	enfermedad	enfermedad	calidad	enfermedad
Avenas				calidad	calidad	calidad	enfermedad	calidad	enfermedad	enfermedad	calidad	enfermedad	enfermedad	enfermedad	calidad	enfermedad
cebada de verano				enfermedad	calidad	calidad	enfermedad	calidad	enfermedad	enfermedad	calidad	enfermedad	enfermedad	enfermedad	calidad	enfermedad
Cebada	calidad		calidad	enfermedad	calidad	calidad	enfermedad	calidad	enfermedad	enfermedad	calidad	enfermedad	enfermedad	enfermedad	calidad	enfermedad
trigo de verano				calidad	calidad	calidad	enfermedad	calidad	enfermedad	enfermedad	calidad	enfermedad	enfermedad	enfermedad	calidad	enfermedad

