

Informe institucional
de casos
de **CANCER**
Hospital
Universitario
Departamental de
NARIÑO

2007



Universidad de Nariño
CESUN



ALCALDÍA DE PASTO
SECRETARÍA DE SALUD



**CONVENIO CENTRO DE ESTUDIOS EN SALUD UNIVERSIDAD DE NARIÑO (CESUN)
SECRETARIA MUNICIPAL DE SALUD PASTO**

***Informe Institucional de Casos de Cáncer. Hospital Universitario Departamental de Nariño.
2007***

Autores

María Clara Yépez Chamorro
Arsenio Hidalgo Troya
Nancy Mercedes Guerrero Rodríguez
Luisa Mercedes Bravo Goyes
Daniel Marcelo Jurado Fajardo

Editorial Universitaria

Universidad de Nariño

Año publicación

2011

San Juan de Pasto, diciembre 2011

La publicación se hace con la financiación del Centro de Estudios en Salud Universidad de Nariño CESUN, Instituto Nacional de Cancerología y la Secretaría Municipal de Salud Pasto.

Este documento está protegido por la legislación colombiana sobre derechos de autor. Se autoriza la reproducción parcial o total del presente documento con fines académicos e investigativos, siempre y cuando se cite su fuente.

AGRADECIMIENTOS

REGISTRO POBLACIONAL DE CALI

INSTITUTO NACIONAL DE CANCEROLOGÍA

HOSPITAL UNIVERSITARIO DEPARTAMENTAL DE NARIÑO

SECRETARIA MUNICIPAL DE SALUD - Por mantener el convenio interinstitucional vigente.



UNIVERSIDAD DE NARIÑO
VICERRECTORÍA DE INVESTIGACIONES, POSTGRADOS Y RELACIONES INTERNACIONALES
CENTRO DE ESTUDIOS EN SALUD UNIVERSIDAD DE NARIÑO -CESUN

REGISTRO POBLACIONAL DE CÁNCER MUNICIPIO DE PASTO (RPCMP)

Directora CESUN

María Clara Yépez Ch.
MSc. Salud Pública

Estadístico

Arsenio Hidalgo Troya
Mg. Estadística

Asistente de dirección

Daniel Jurado Fajardo
BSc. Biología

Control de calidad

Luisa Bravo Goyes
BSc. Biología

Ingeniero RPCMP

Ricardo Cujar
Ingeniero de sistemas

Coordinadora de recolección de información

Aida Iris Dorado Enríquez
Administradora de empresas

Recolectores

Elvia Mariana Adarme Salcedo
Técnico

Jimena Alfaro
Técnico

Sahara Yamile Bustos Tobar
Tecnóloga

GRUPO DE INVESTIGACIÓN PREVENCIÓN DE CÁNCER UNIVERSIDAD DE NARIÑO

MSc. María Clara Yépez Ch.

Mg. Nancy Guerrero R.

MSc. Jacqueline Mena H.

MSc. Álvaro Pazos M.

Mg. Cristina Cerón S.

Mg. Arsenio Hidalgo T.

BSc. Daniel Jurado F.

BSc. Luisa Bravo G.



ALCALDÍA DE PASTO
Secretaría Municipal de Salud

CONTENIDO

PRESENTACIÓN	7
INTRODUCCIÓN	9
REGISTRO POBLACIONAL DE CÁNCER DEL MUNICIPIO DE PASTO	11
METODOLOGÍA	13
RESULTADOS	19
REFERENCIAS	29

ÍNDICE DE TABLAS

Tabla 1. Agrupaciones utilizadas en el cálculo de las frecuencias	14
Tabla 2. Frecuencia de casos según comportamiento del tumor por género. Hospital Universitario Departamental de Nariño 2007	21
Tabla 3. Frecuencia de casos in situ por género y localización. Hospital Universitario Departamental de Nariño 2007	21
Tabla 4. Frecuencia de casos según método de diagnóstico por género. Hospital Universitario Departamental de Nariño. 2007	22
Tabla 5. Frecuencia de casos por grupos de edad y género. Hospital Universitario Departamental de Nariño. 2007	22
Tabla 6. Frecuencia de casos según localización y género. Hospital Universitario Departamental de Nariño. 2007	23
Tabla 7. Frecuencia de casos según la morfología del tumor y género. Hospital Universitario Departamental de Nariño. 2007	25

ÍNDICE DE GRÁFICOS

Gráfico 1. Frecuencia de casos según comportamiento del tumor por género. Hospital Universitario Departamental de Nariño 2007	21
Gráfico 2. Frecuencia de casos malignos por género. Hospital Universitario Departamental de Nariño. 2007	21
Gráfico 3. Frecuencia de casos según método de diagnóstico por género. Hospital Universitario Departamental de Nariño. 2007	22
Gráfico 4. Frecuencia de casos por grupos de edad y género. Hospital Universitario Departamental de Nariño. 2007	23
Gráfico 5. Frecuencia de casos según las 5 primeras localizaciones, hombres. Hospital Universitario Departamental de Nariño. 2007	25
Gráfico 6. Frecuencia de casos según las 5 primeras localizaciones mujeres. Hospital Universitario Departamental de Nariño 2007	25



PRESENTACIÓN

El ejercicio de la administración pública, implica la formulación, implementación y evaluación de planes, programas y proyectos que conciernen y en cierto grado afectan la vida de las personas que hacen parte de una comunidad.

En ocasiones, la toma de decisiones y la formulación de políticas públicas, pueden verse amenazadas por las creencias propias de los responsables de las políticas en la esfera de la atención en salud. En este orden de ideas, promover la traducción del conocimiento hacia los responsables de las políticas y a los pacientes, considerando que los datos de investigación son un factor clave para la toma de decisiones, redundará en un ejercicio responsable y efectivo de las iniciativas de cada gobierno.

Con la convicción plena de que las alianzas entre la academia y la administración local, son fundamentales para el desarrollo sostenible de una región, hoy es motivo de satisfacción, poder presentar conjuntamente entre la Secretaría Municipal de Salud de Pasto y el Centro de Estudios en Salud CESUN de la Universidad de Nariño, el “Informe institucional de cáncer. Hospital Universitario Departamental de Nariño 2007”.

El cáncer, se ubica entre las primeras diez causas de mortalidad en la población del Municipio de Pasto; el desarrollo de esta publicación, es el resultado de un proceso de investigación con toda la rigurosidad científica y de la aplicación de los principios y valores que han hecho que la Universidad de Nariño, sea reconocida como una notable institución académica y como referente local, regional y nacional en el sector educativo.

Desde la Secretaría Municipal de Salud de Pasto, estamos seguros de la importante contribución que se realiza con esta publicación al sector salud y esperamos que sea del interés para quienes construyen ciudad pensando en mejorar la calidad de vida de nuestra población.

Silvia. A. Paz Bastidas Md. Mg



INTRODUCCIÓN

El Registro Poblacional de Cáncer del Municipio de Pasto (RPCMP), se creó como un sistema de información para procesar los datos recolectados de instituciones consideradas fuentes de información y publicar tasas de incidencia de cáncer que contribuyan a la toma de decisiones por parte de las entidades de salud, la implementación de programas de promoción y prevención y faciliten la investigación científica.

La calidad de la publicación depende de la veracidad y disponibilidad de los datos en las fuentes de información, por ello para fortalecer los convenios interinstitucionales que permitan el flujo de información, se presenta el “Informe institucional de casos de cáncer, Hospital Universitario Departamental de Nariño 2007”, con el objetivo de presentar un perfil epidemiológico sobre el desarrollo de cáncer en la población vinculada al Hospital Universitario Departamental de Nariño, reconociendo de esta forma el enorme esfuerzo y trabajo realizado a través de sus servicios para responder adecuadamente a la gran demanda de atención médica.

La información analizada, se obtiene mediante el proceso de búsqueda activa de todos los pacientes con cáncer, que han tenido algún contacto asistencial (diagnóstico, tratamiento, terapias, etc.) con el hospital durante el año 2007 y se complementa con los datos recolectados en otras fuentes de información. Los resultados se presentan en forma de frecuencia total de casos, por método de diagnóstico, edad, género, localización, morfología y comportamiento del tumor.

Esta publicación, además de dar a conocer la magnitud del cáncer, es una herramienta útil para la planificación y gestión de los recursos destinados a cubrir las demandas asistenciales del cáncer, contribuyendo a mejorar la calidad de los servicios de oncología. Por otra parte, permite la investigación epidemiológica y clínica facilitando la toma de decisiones para disminuir el impacto de esta enfermedad en la población del municipio de Pasto.



REGISTRO POBLACIONAL DE CÁNCER DEL MUNICIPIO DE PASTO

El RPCMP, se creó en el año 1998 como un esfuerzo conjunto entre la Universidad de Nariño y la Dirección Municipal de Salud de Pasto, con el acompañamiento del registro poblacional de cáncer de Cali. Su finalidad es proporcionar datos sobre incidencia de cáncer que contribuyan a la toma de decisiones por parte de las entidades de salud, la implementación de programas de promoción y prevención, y ser fuente primaria para la investigación científica.

Hasta el año 2011 el RPCMP ha recolectado de manera continua, confiable y sistematizada 19.624 casos de cáncer, de los cuales el 40,6% corresponden al municipio de Pasto, el 59,4% corresponden a otros municipios. Se han publicado los datos correspondientes a la incidencia de cáncer en el municipio de Pasto del quinquenio 1998-2002 y se está preparando la publicación del quinquenio 2003-2007. Además ha sido soporte para estudios epidemiológicos sobre cáncer de cuello uterino, gástrico, colorectal y cáncer infantil, contribuyendo de manera importante al conocimiento y vigilancia epidemiológica de este grupo de patologías en la región.

Como parte de sus funciones el registro se propone informar anualmente a las instituciones catalogadas como fuentes básicas de información, con el objetivo de describir las características de los tumores, mejorar la calidad del diagnóstico, tratamiento y fortalecer la asistencia oncológica. De este objetivo general se derivan una serie de utilidades que se describen a continuación: ¹

Epidemiológica: Fuente de información fundamental para los estudios poblacionales que sirven para el diseño de investigaciones sobre incidencia, prevalencia, mortalidad y supervivencia. Presentan un gran potencial de investigación al considerar las lesiones pre-malignas por cuanto, no se incluyen en las publicaciones de tipo poblacional.²

Clínica: Aporta datos para el control de la calidad del diagnóstico y tratamiento de los pacientes con cáncer y resulta útil en la evaluación global de los servicios de oncología.³

Planificación: Permite conocer la carga asistencial de los pacientes oncológicos en cada fuente: número de enfermos de cáncer atendidos y su distribución por tipos de tumor, género, edad, etc., ofreciendo información sobre las variaciones temporales de la demanda asistencial.⁴

Finalmente, la utilidad de esta información depende en gran medida de la cooperación del personal de cada fuente. En la medida en que se faciliten los datos de los pacientes, el RPCMP proveerá una información de calidad sobre la situación del cáncer en la población que se atiende en cada fuente.



METODOLOGÍA

Fuentes de información

Actualmente se visitan cuarenta y cuatro entidades del sector Salud, que se consideran fuentes de información. Cada institución ofrece los datos necesarios para la identificación y complementación de casos relacionados con cáncer. El proceso de recolección de la información se realiza de forma activa, es decir, las entidades entregan bases de datos o listados de pacientes, los cuales se confirman mediante la revisión de historias clínicas, de tal manera que todos los casos tengan la mayor información posible. Los datos recolectados se agrupan en cinco categorías:

- Datos demográficos: Nombres, apellidos, número de identificación personal, género, edad, fecha de nacimiento, teléfono, lugar de residencia, lugar de nacimiento y EPS de afiliación.
- Datos del tumor: Fecha de diagnósticos, método de diagnóstico, localización primaria del tumor, morfología, comportamiento, grado de diferenciación del tumor.
- Datos de tratamiento: Tipo de tratamiento y fecha.
- Datos de fuentes: Número de historia clínica, fuentes, número de biopsia, laboratorio de patología, número de citología y laboratorio de citología.
- Datos de seguimiento: Estado vital, fecha de defunción y causa de defunción.

Definición de caso

Se define como caso registrable, a todo paciente diagnosticado con cáncer en el municipio de Pasto a partir del 1º de enero de 1998, fecha de inicio del registro. También se registran todos los casos de cáncer procedentes de los certificados de defunción.

En relación con esta publicación y para el cálculo de las frecuencias, se define como caso de cáncer institucional, a todo paciente con cáncer que ha tenido algún tipo de contacto asistencial con el Hospital Universitario Departamental de Nariño, es decir que acude para su diagnóstico y/o tratamiento, sin tener en cuenta su procedencia.

Clasificación y codificación de la información

En el RPCMP la codificación topográfica (histología) y morfológica (localización) de los tumores se realiza utilizando la Clasificación Internacional de Enfermedades para Oncología en su tercera edición (CIE-O-3).⁵ Para esta publicación fue necesaria la conversión de las localizaciones codificadas en CIE-O-3 a CIE-10. Algunas localizaciones se agruparon siguiendo las sugerencias de la Asociación Internacional de Investigación en Cáncer (IARC) (Tabla 1).⁶

Tabla 1. Agrupaciones utilizadas en el cálculo de las frecuencias

CIE-10	Descripción localización	Código grupo	Nombre grupo
C00	Neoplasia maligna del labio	C00	Labio
C01	Neoplasias malignas de la base de la lengua	C01 - C02	Lengua
C02	Neoplasias malignas de otras partes y sin especificar de la lengua		
C03	Neoplasias malignas de la encía	C03 - C06	Boca
C04	Neoplasias malignas de la base de la boca		
C05	Neoplasias malignas del paladar		
C06	Neoplasias malignas de otras partes y no específicas de la boca		
C07	Neoplasias malignas de la glándula parótida	C07 - C08	Glándulas salivales
C08	Neoplasias malignas de otras partes y sin especificar de las glándulas salivares		
C09	Neoplasias malignas de amígdala	C09	Amígdala
C10	Neoplasia maligna de orofaringe	C10	Orofaringe
C11	Neoplasias malignas de la nasofaringe	C11	Nasofaringe
C12	Neoplasias malignas de seno piriformes	C12–C13	Hipofaringe
C13	Neoplasias malignas de hipofaringe		
C14	Neoplasias malignas de otros sitios y no definidos en el labio. Cavidad oral y faringe	C14	Faringe inespecífica
C15	Neoplasias malignas de esófago	C15	Esófago



INFORME INSTITUCIONAL DE CASOS DE CÁNCER
HOSPITAL UNIVERSITARIO DEPARTAMENTAL DE NARIÑO 2007

C16	Neoplasias malignas de estómago	C16	Estómago
C17	Neoplasias malignas de intestino delgado	C17	Intestino delgado
C18	Neoplasias malignas de colon	C18	Colon
C19	Neoplasias malignas de la unión rectosigmoidea	C19 - C20	Recto
C20	Neoplasias malignas del recto		
C21	Neoplasias malignas de ano y canal anal	C21	Ano
C22	Neoplasias malignas de hígado y de canalículos biliares intrahepáticos	C22	Hígado y vías biliares intrahepáticas
C23	Neoplasias malignas de la vesícula biliar	C23 - C24	Vesícula biliar y otras partes de las vías biliares
C24	Neoplasias malignas de otras partes y sin especificar del tracto biliar		
C25	Neoplasias malignas de páncreas	C25	Páncreas
C26+C39 +C48+ C76+C80	Neoplasias malignas de sitios mal definidos, secundarios y sitios no especificados	C26+C48 C39+C76+C80	Sitios mal definidos, secundarios y sitios no especificados
C30	Neoplasias malignas de la cavidad nasal y el oído medio	C30 - C31	Fosas nasales, oído medio y senos paranasales
C31	Neoplasias malignas de los senos paranasales		
C32	Neoplasias malignas de laringe	C32	Laringe
C33	Neoplasias malignas de la tráquea	C33 - C34	Tráquea, bronquios y pulmón
C34	Neoplasias malignas de bronquios y pulmón		
C37	Neoplasias malignas del timo	C37 - C38	Otros órganos torácicos
C38	Neoplasias malignas del corazón, el mediastino y la pleura		
C40	Neoplasias malignas de hueso y cartílago articular de miembros	C40-C41	Huesos y cartílagos articulares
C41	Neoplasias malignas de hueso y cartílago articular de otras partes sin especificar		
C43	Melanoma de piel	C43	Melanoma de piel
C44	Otras neoplasias malignas de piel	C44	Otros de Piel
C45	Mesotelioma maligno	C45	Mesotelioma
C46	Sarcoma de Kaposi	C46	Sarcoma de Kaposi
C47	Neoplasias malignas de nervios periféricos y del sistema nervioso autónomo	C47+C49	Tejidos conjuntivos y blandos
C49	Neoplasias malignas de otros tejidos conectivos y blandos		
C50	Neoplasias malignas de mama	C50	Mama
C51	Neoplasias malignas de vulva	C51	Vulva
C52	Neoplasia maligna de vagina	C52	Vagina
C53	Neoplasias malignas de cuello uterino	C53	Cuello del útero
C54	Neoplasias malignas del cuerpo del útero	C54	Cuerpo del útero
C55	Neoplasia maligna de útero parte no especificada	C55	Útero inespecífico
C56	Neoplasias malignas de ovario	C56	Ovario
C57	Neoplasia maligna de otros y no especificados	C57	Otros órganos

	órganos genitales femeninos		genitales femeninos
C58	Neoplasias malignas de placenta	C58	Placenta
C60	Neoplasias malignas de pene	C60	Pene
C61	Neoplasias malignas de próstata	C61	Próstata
C62	Neoplasias malignas de testículo	C62	Testículo
C63	Neoplasia maligna de otros y no especificados órganos genitales masculinos	C63	Otros órganos genitales masculinos
C64	Neoplasias malignas de riñón, excepto de la pelvis renal	C64	Riñón
C65	Neoplasia maligna de pelvis renal	C65	Pelvis renal
C66	Neoplasia maligna de útero	C66	Útero
C67	Neoplasias malignas de vejiga urinaria	C67	Vejiga
C68	Neoplasia maligna de otros y no específicos órganos urinarios	C68	Otros órganos urinarios
C69	Neoplasias malignas de ojo y anexos	C69	Ojo
C70	Neoplasias malignas de meninges	C70 - C72	Cerebro y otras partes del sistema nervioso central
C71	Neoplasias malignas de cerebro		
C72	Neoplasias malignas de la médula espinal, del par craneal y otras partes del sistema nervioso central		
C73	Glándula tiroides	C73	Glándula tiroides
C74	Neoplasias malignas de la glándula suprarrenal	C74	Glándula suprarrenal
C75	Neoplasias malignas de otras glándulas endocrinas y estructuras similares	C75	Otras glándulas endocrinas
C81	Enfermedad de Hodgkin	C81	Enfermedad de Hodgkin
C82	Linfoma folicular no Hodgkin (nodular)	C82 - C85 +C96	Linfoma no Hodgkin
C83	Linfoma difuso no Hodgkin		
C84	Linfomas de células T periféricas y cutáneas		
C85	Otros tipos sin especificar de linfoma no Hodgkin		
C88	Enfermedades inmunoproliferativas	C88	Enfermedades inmunoproliferativas
C90	Mieloma múltiple y neoplasias malignas de células plasmáticas	C90	Mieloma múltiple
C91	Leucemia linfoide	C91 - 95	Leucemia
C92	Leucemia mieloide		
C93	Leucemia monocítica		
C94	Otras leucemias de tipo específico		
C95	Otras leucemias de tipo no específico		
MPD	Desórdenes mieloproliferativos	CIE-O3 9950/3, 996_3/3, 9975/3	Desórdenes mieloproliferativos
MDS	Síndromes mielodisplásico	CIE-O 3 998_/3	Síndromes mielodisplásico



Evaluación de la calidad de la información

Para evaluar la validez interna de los datos se realizó una revisión de la consistencia entre las variables localización - histología, localización - género, localización - edad, localización - comportamiento, histología - género e histología - comportamiento utilizando el módulo IARC/IACR Check del programa IARCcrg Tools versión 2.05.7

Calculo de la frecuencia

Se calcularon frecuencias absoluta y relativa por las variables: género, edad, localización, comportamiento y morfología del tumor de todos los casos que tuvieron algún contacto asistencial con el Hospital durante el año 2007. Los resultados se presentan en tablas y gráficos comparativos para facilitar la interpretación.



RESULTADOS

Durante el año 2007, el Hospital Universitario Departamental de Nariño tuvo contacto con 521 casos de cáncer, 43 casos *in situ* (8,3%) y 478 casos malignos (91,7%) (Tabla 2, gráfico 1). La distribución de casos por género y localización de los tumores *in situ* se presenta en la tabla 3. Por motivos prácticos esta publicación se enfoca solo en las neoplasias malignas.

De los 478 tumores malignos reportados, 198 (41,4%) se presentaron en hombres y 280 en mujeres (58,6%) (Gráfico 2).

El mayor porcentaje de las neoplasias malignas fueron diagnosticadas por examen histológico, 92,5% en la población general, 91,9% en hombres y 92,9% en mujeres (Tabla 4, gráfico 3).

El número de casos aumenta con la edad, presentándose la mayor proporción en el rango de edad de 70 - 79 años en la población general con 111 casos, en hombres 55 casos y en mujeres 56 casos (Tabla 5, gráfico 4). La edad promedio de diagnóstico para la población general fue de 59 años ($\pm 17,8$), en hombres 62 años ($\pm 17,4$) y en mujeres 57 ($\pm 17,9$).

Las localizaciones tumorales más frecuentes en la población general fueron: estómago con 74 casos (15,5%), cuello del útero 52 casos (10,9%), otros tumores malignos de piel 48 casos (10,0%), seguido de mama 33 casos (6,9%) y próstata 32 casos (6,7%) (Tabla 6).

En hombres predominó el cáncer de estómago con 43 casos (21,7%), próstata 32 casos (16,2%), leucemias 16 casos (8,1%), sitios mal definidos, secundarios y no especificados 12 casos (6,1%) y otros tumores malignos de piel 11 casos (5,6%) (Gráfico 5). En mujeres fue el cáncer de cuello del útero con 52 casos (18,6%), otros tumores malignos de piel 37 casos (13,2%), mama 32 casos (11,4%), estómago 31 casos (11,1%) y sitios mal definidos, secundarios y no especificados 19 casos (6,8%) (Gráfico 6).

En cuanto a la morfología, entre las principales neoplasias reportadas en hombres se observó adenocarcinoma, NOS con 69 casos (34,8%), seguido de neoplasia maligna 14 casos (7,1%) y carcinoma, NOS con casos (5,1%). En mujeres se destaca el carcinoma de células escamosas, NOS con 32 casos (11,4%), carcinoma de células basales, NOS 29 casos (10,4%) y Neoplasia maligna 27 casos (9,6%) (Tabla 7).

Tabla 2. Frecuencia de casos según comportamiento del tumor por género. Hospital Universitario Departamental de Nariño 2007

Género	In situ		Maligno	
	n	%	n	%
Hombres	1	0,5	198	99,5
Mujeres	42	13,0	280	87,0
Total	43	8,3	478	91,7

Gráfico 1. Frecuencia de casos según comportamiento del tumor por género. Hospital Universitario Departamental de Nariño 2007

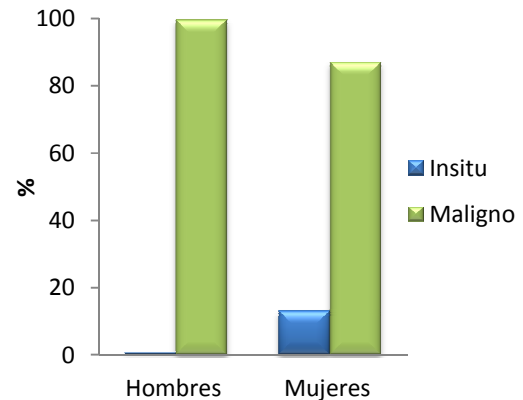


Tabla 3. Frecuencia de casos in situ por género y localización. Hospital Universitario Departamental de Nariño 2007

CIE-10	Localización	Hombres		Mujeres		Total	
		n	%	n	%	n	%
D06	Carcinoma <i>in situ</i> del cuello uterino	-	-	35	83,3	35	81,4
D00	Carcinoma <i>in situ</i> de la cavidad bucal, el esófago y el estómago	0	0,0	1	2,4	1	2,3
D03	Melanoma <i>in situ</i>	0	0,0	1	2,4	1	2,3
D04	Carcinoma <i>in situ</i> de la piel	1	100	5	11,9	6	14,0
Total		1	100	42	100	43	100

Gráfico 2. Frecuencia de casos malignos por género. Hospital Universitario Departamental de Nariño. 2007

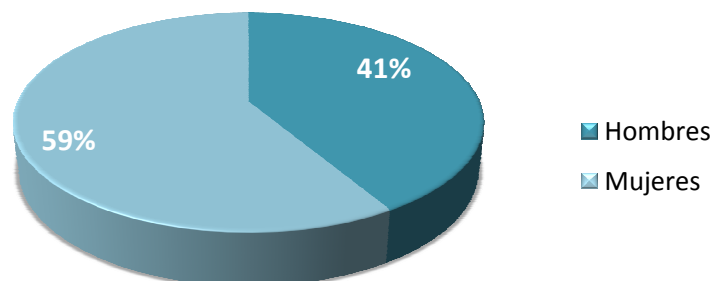


Tabla 4. Frecuencia de casos según método de diagnóstico por género. Hospital Universitario Departamental de Nariño. 2007

Método de diagnóstico	Hombres		Mujeres		Total	
	<i>n</i>	%	<i>n</i>	%	<i>n</i>	%
Certificado de defunción	5	2,5	5	1,8	10	2,1
Citología o Hematología	2	1,0	5	1,8	7	1,5
Endoscopia	2	1,0	3	1,1	5	1,0
Histología Tumor Primario	182	91,9	260	92,9	442	92,5
Imagenología	2	1,0	4	1,4	6	1,3
Solamente Clínico	5	2,5	3	1,1	8	1,7
Total	198	100	280	100	478	100

Gráfico 3. Frecuencia de casos según método de diagnóstico por género. Hospital Universitario Departamental de Nariño. 2007

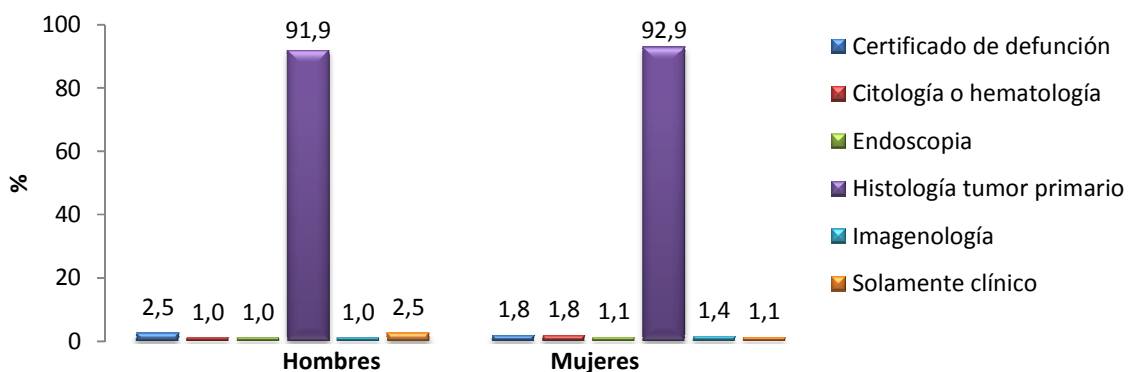


Tabla 5. Frecuencia de casos por grupos de edad y género. Hospital Universitario Departamental de Nariño. 2007

Categorías de edad	Hombres		Mujeres		Total	
	<i>n</i>	%	<i>n</i>	%	<i>n</i>	%
0-9	1	0,5	1	0,4	2	0,4
10-19	2	1,0	7	2,5	9	1,9
20-29	13	6,6	13	4,6	26	5,4
30-39	9	4,5	30	10,7	39	8,2
40-49	17	8,6	39	13,9	56	11,7
50-59	30	15,2	58	20,7	88	18,4
60-69	46	23,2	47	16,8	93	19,5
70-79	55	27,8	56	20,0	111	23,2
80+	25	12,6	29	10,4	54	11,3
Total	198	100	280	100	478	100



Gráfico 4. Frecuencia de casos por grupos de edad y género. Hospital Universitario Departamental de Nariño. 2007

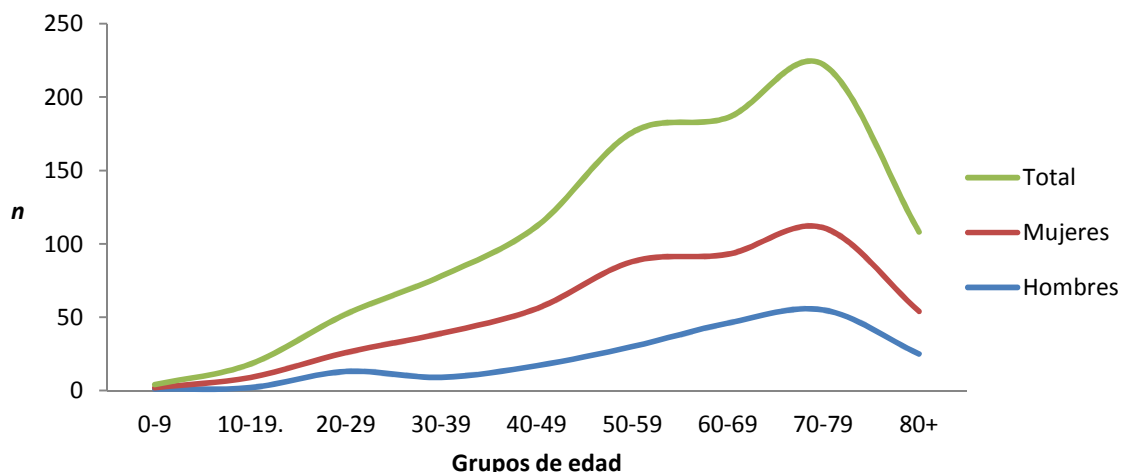


Tabla 6. Frecuencia de casos según localización y género. Hospital Universitario Departamental de Nariño. 2007

CIE 10	Localización	Hombres		Mujeres		Total	
		n	%	n	%	n	%
C01-C02	Lengua	0	0,0	2	0,7	2	0,4
C03- C06	Boca	0	0,0	2	0,7	2	0,4
C07-C08	Glándulas salivales	0	0,0	1	0,4	1	0,2
C15	Esófago	6	3,0	7	2,5	13	2,7
C16	Estómago	43	21,7	31	11,1	74	15,5
C17	Intestino delgado	4	2,0	2	0,7	6	1,3
C18	Colon	3	1,5	4	1,4	7	1,5
C19-C20	Recto	3	1,5	4	1,4	7	1,5
C22	Hígado y vías biliares intrahepáticas	2	1,0	4	1,4	6	1,3
C23-C24	Vesícula biliar y otras partes de las vías biliares	1	0,5	7	2,5	8	1,7
C25	Páncreas	1	0,5	3	1,1	4	0,8
C26+C39+48 + C76+C80	Sitios mal definidos, secundarios y de sitios no especificados	12	6,1	19	6,8	31	6,5
C30	Fosas nasales, oído medio y senos paranasales	0	0,0	1	0,4	1	0,2
C32	Laringe	0	0,0	1	0,4	1	0,2
C33 - C34	Tráquea bronquios y pulmón	5	2,5	4	1,4	9	1,9

C37-C38	Otros órganos torácicos	0	0,0	1	0,4	1	0,2
C40-C41	Huesos y cartílagos articulares	0	0,0	2	0,7	2	0,4
C43	Melanoma de piel	3	1,5	5	1,8	8	1,7
C44	Otros tumores malignos de piel	11	5,6	37	13,2	48	10,0
C47+C49	Tejidos conjuntivos y blandos	5	2,5	4	1,4	9	1,9
C50	Mama	1	0,5	32	11,4	33	6,9
C51	Vulva	0	0,0	1	0,4	1	0,2
C53	Cuello del útero	0	0,0	52	18,6	52	10,9
C54	Cuerpo del útero	0	0,0	1	0,4	1	0,2
C55	Útero inespecífico	0	0,0	1	0,4	1	0,2
C56	Ovario	0	0,0	9	3,2	9	1,9
C58	Placenta	0	0,0	1	0,4	1	0,2
C60	Pene	5	2,5	0	0,0	5	1,0
C61	Próstata	32	16,2	0	0,0	32	6,7
C62	Testículo	10	5,1	0	0,0	10	2,1
C64	Riñón	4	2,0	1	0,4	5	1,0
C67	Vejiga	7	3,5	0	0,0	7	1,5
C68	Otros órganos urinarios	1	0,5	1	0,4	2	0,4
C69	Ojo	1	0,5	1	0,4	2	0,4
C70 - C72	Cerebro y otras partes del sistema nervioso	9	4,5	12	4,3	21	4,4
C73	Glándula tiroides	2	1,0	13	4,6	15	3,1
C81	Enfermedad de Hodgkin	2	1,0	0	0,0	2	0,4
C82- C85	Linfoma no Hodgkin	8	4,0	6	2,1	14	2,9
C90	Mieloma múltiple	1	0,5	0	0,0	1	0,2
C91-C95	Leucemias	16	8,1	6	2,1	22	4,6
MDS	Síndrome mielodisplásico	0	0,0	2	0,7	2	0,4
Total		198	100	280	100	478	100

Gráfico 5. Frecuencia de casos según las 5 primeras localizaciones, hombres. Hospital Universitario Departamental de Nariño. 2007

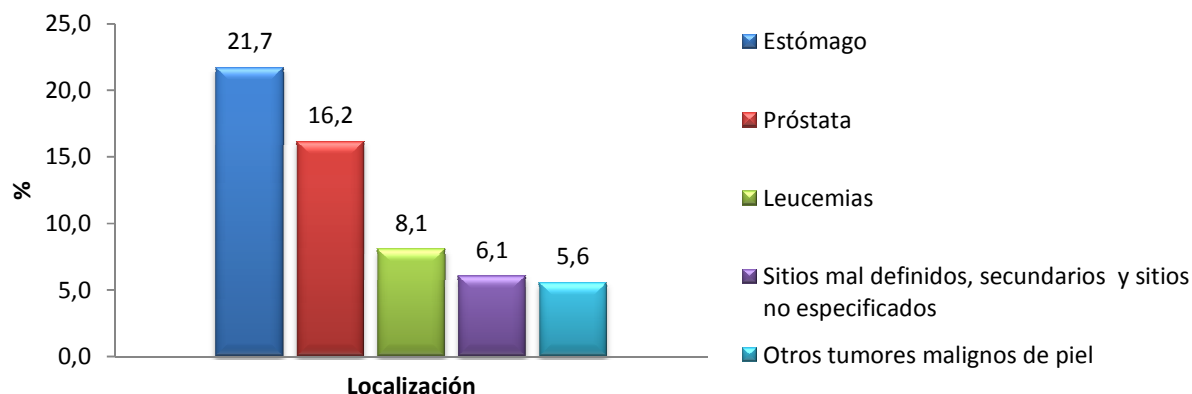


Gráfico 6. Frecuencia de casos según las 5 primeras localizaciones mujeres. Hospital Universitario Departamental de Nariño 2007

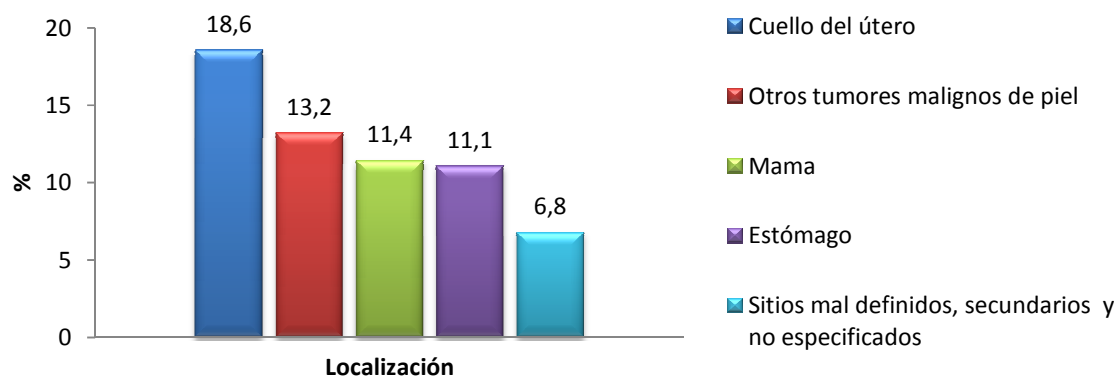


Tabla 7. Frecuencia de casos según la morfología del tumor y género. Hospital Universitario Departamental de Nariño. 2007

CIEO-3	Descripción CIE-O	Hombres		Mujeres		Total	
		n	%	n	%	n	%
8000	Neoplasia maligna	14	7,1	27	9,6	41	8,6
8010	Carcinoma, NOS	10	5,1	20	7,1	30	6,3
8050	Carcinoma papilar, NOS	1	0,5	11	3,9	12	2,5
8051	Carcinoma verrugoso, NOS	2	1,0	0	0,0	2	0,4
8070	Carcinoma de células escamosas, NOS	9	4,5	32	11,4	41	8,6
8071	Carcinoma de células escamosas, queratinizante,	2	1,0	11	3,9	13	2,7

	NOS						
8072	Carcinoma de células escamosas, células grandes, no queratinizante, NOS	1	0,5	20	7,1	21	4,4
8076	Carcinoma de células escamosas, microinvasor	0	0,0	1	0,4	1	0,2
8090	Carcinoma de células basales, NOS	9	4,5	29	10,4	38	7,9
8094	Carcinoma basoescamoso	0	0,0	1	0,4	1	0,2
8120	Carcinoma de células transicionales, NOS	8	4,0	0	0,0	8	1,7
8140	Adenocarcinoma, NOS	69	34,8	24	8,6	93	19,5
8144	Adenocarcinoma, tipo intestinal	10	5,1	14	5,0	24	5,0
8145	Carcinoma, tipo difuso	4	2,0	7	2,5	11	2,3
8160	Colangiocarcinoma	0	0,0	1	0,4	1	0,2
8170	Carcinoma hepatocelular, NOS	0	0,0	3	1,1	3	0,6
8240	Tumor carcinoide, NOS	0	0,0	2	0,7	2	0,4
8263	Adenocarcinoma en adenoma tubulovelloso	1	0,5	0	0,0	1	0,2
8310	Adenocarcinoma de células claras, NOS	0	0,0	1	0,4	1	0,2
8312	Carcinoma de células renales, NOS	1	0,5	1	0,4	2	0,4
8318	Carcinoma de células renales, sarcomatoide	1	0,5	0	0,0	1	0,2
8340	Carcinoma papilar, variante folicular	1	0,5	1	0,4	2	0,4
8380	Carcinoma endometriode, NOS	0	0,0	3	1,1	3	0,6
8441	Cistadenocarcinoma seroso, NOS	0	0,0	1	0,4	1	0,2
8460	Cistadenocarcinoma seroso papilar, NOS	0	0,0	1	0,4	1	0,2
8470	Cistadenocarcinoma mucinoso, NOS	0	0,0	1	0,4	1	0,2
8480	Adenocarcinoma mucinoso	2	1,0	0	0,0	2	0,4
8500	Carcinoma ductal infiltrante, NOS	0	0,0	26	9,3	26	5,4
8520	Carcinoma lobular, NOS	0	0,0	1	0,4	1	0,2
8586	Carcinoma tímico, NOS	0	0,0	1	0,4	1	0,2
8720	Melanoma maligno, NOS	3	1,5	2	0,7	5	1,0
8744	Melanoma lentiginoso acral, maligno	0	0,0	3	1,1	3	0,6
8800	Sarcoma, NOS	3	1,5	1	0,4	4	0,8
8801	Sarcoma de células fusiformes	1	0,5	0	0,0	1	0,2
8830	Histiocitoma fibroso maligno	0	0,0	2	0,7	2	0,4
8850	Liposarcoma, NOS	0	0,0	2	0,7	2	0,4
8890	Leiomiomasarcoma, NOS	0	0,0	1	0,4	1	0,2
9061	Seminoma, NOS	5	2,5	0	0,0	5	1,0
9070	Carcinoma embrionario, NOS	4	2,0	0	0,0	4	0,8
9080	Teratoma, maligno, NOS	1	0,5	0	0,0	1	0,2
9100	Coriocarcinoma	0	0,0	2	0,7	2	0,4
9130	Hemangioendoteloma, maligno	1	0,5	0	0,0	1	0,2



ALCALDÍA DE PASTO
Secretaría Municipal de Salud

INFORME INSTITUCIONAL DE CASOS DE CÁNCER HOSPITAL UNIVERSITARIO DEPARTAMENTAL DE NARIÑO 2007

9220	Condrosarcoma, NOS	0	0,0	1	0,4	1	0,2
9310	Ameloblastoma, maligno	0	0,0	1	0,4	1	0,2
9400	Astrocitoma, NOS	5	2,5	4	1,4	9	1,9
9401	Astrocitoma, anaplásico	0	0,0	1	0,4	1	0,2
9440	Glioblastoma, NOS	0	0,0	4	1,4	4	0,8
9450	Oligodendroglioma, NOS	2	1,0	0	0,0	2	0,4
9470	Meduloblastoma, NOS	1	0,5	1	0,4	2	0,4
9522	Estesioneuroblastoma	0	0,0	1	0,4	1	0,2
9590	Linfoma maligno, NOS	1	0,5	0	0,0	1	0,2
9591	Linfoma maligno, no Hodgkin, NOS	1	0,5	1	0,4	2	0,4
9650	Linfoma Hodgkin, NOS	1	0,5	0	0,0	1	0,2
9652	Linfoma Hodgkin, celularidad mixta, NOS	1	0,5	0	0,0	1	0,2
9680	Linfoma no Hodgkin, células B grandes, difuso, NOS	4	2,0	3	1,1	7	1,5
9695	Linfoma folicular grado 1	0	0,0	1	0,4	1	0,2
9700	Micosis fungoide	1	0,5	0	0,0	1	0,2
9709	Linfoma cutáneo de células T, NOS	1	0,5	0	0,0	1	0,2
9727	Linfoma linfoblástico de células precursoras, NOS	0	0,0	1	0,4	1	0,2
9732	Mieloma múltiple	1	0,5	0	0,0	1	0,2
9800	Leucemia, NOS	9	4,5	0	0,0	9	1,9
9801	Leucemia aguda, NOS	0	0,0	1	0,4	1	0,2
9823	Leucemia linfocítica crónica de células B, linfoma linfocítico pequeño	1	0,5	1	0,4	2	0,4
9835	Leucemia linfoblástica de células precursoras, NOS	4	2,0	1	0,4	5	1,0
9836	Leucemia linfoblástica de células B precursoras	1	0,5	1	0,4	2	0,4
9861	Leucemia mieloide aguda, NOS	0	0,0	2	0,7	2	0,4
9873	Leucemia mieloide aguda, sin maduración	1	0,5	0	0,0	1	0,2
9983	Anemia refractaria con exceso de blastos	0	0,0	1	0,4	1	0,2
9989	Síndrome mielodisplásico, NOS	0	0,0	1	0,4	1	0,2
Total general		198	100	280	100	478	100



REFERENCIAS

1. Navarro S. Carmen. Manual de procedimiento. Registro de cáncer de Murcia. Región de Murcia. Consejería de sanidad. Dirección general de salud pública. Murcia, España 2003.
2. García de la Torre J, Registro Hospitalario de tumores: metodología y productos de información. Universidad Complutense de Madrid. 2003.
3. González N. Andrés. El control de calidad en los registros de tumores hospitalarios de la comunidad de Madrid, Universidad Complutense de Madrid. 2003.
4. Ministerio de Salud, división de planificación sanitaria. Norma técnica N° 72 sobre registros poblacionales de cáncer. Valdivia. Chile 2004.
5. Organización Mundial de la Salud. Oficina Sanitaria Panamericana. Clasificación Internacional de Enfermedades para Oncología, Tercera Edición. Washington DC, 2003.
6. Curado M, Edwards B, Shin H, Storm H, Ferlay J, Heanue M. Cancer incidence in five continents vol. IX. IARC. Scientific publications N° 160. Lyon, France 2007.
7. Software IARCcrg Tools versión 2.05 [Citado 2010]. Disponible en: [Http://www.iacr.com.fr](http://www.iacr.com.fr).