

# Informe institucional de casos de **CANCER** **SALUDCOOP**

2007



Universidad de Nariño  
**CESUN**



**ALCALDÍA DE PASTO**  
SECRETARÍA DE SALUD



**CONVENIO CENTRO DE ESTUDIOS EN SALUD UNIVERSIDAD DE NARIÑO - CESUN  
SECRETARÍA MUNICIPAL DE SALUD PASTO**

***Informe Institucional de Casos de Cáncer. Saludcoop EPS. 2007***

**Autores**

María Clara Yépez Chamorro  
Arsenio Hidalgo Troya  
Nancy Mercedes Guerrero Rodríguez  
Luisa Mercedes Bravo Goyes  
Daniel Marcelo Jurado Fajardo

**Editorial Universitaria**

Universidad de Nariño

**Año publicación**

2011

San Juan de Pasto, diciembre 2011

La publicación se hace con la financiación del Centro de Estudios en Salud Universidad de Nariño CESUN, Instituto Nacional de Cancerología y la Secretaría Municipal de Salud Pasto.

Este documento está protegido por la legislación colombiana sobre derechos de autor. Se autoriza la reproducción parcial o total del presente documento con fines académicos e investigativos, siempre y cuando se cite su fuente.

## AGRADECIMIENTOS

REGISTRO POBLACIONAL DE CALI

INSTITUTO NACIONAL DE CANCEROLOGÍA

SALUDCOOP EPS

SECRETARIA MUNICIPAL DE SALUD - Por mantener el convenio interinstitucional vigente.



**UNIVERSIDAD DE NARIÑO**  
**VICERRECTORÍA DE INVESTIGACIONES, POSTGRADOS Y RELACIONES INTERNACIONALES**  
**CENTRO DE ESTUDIOS EN SALUD UNIVERSIDAD DE NARIÑO - CESUN**

REGISTRO POBLACIONAL DE CÁNCER MUNICIPIO DE PASTO (RPCMP)

Directora CESUN

María Clara Yépez Ch.  
MSc. Salud Pública

Estadístico

Arsenio Hidalgo Troya  
Mg. Estadística

Asistente de dirección

Daniel Jurado Fajardo  
BSc. Biología

Control de calidad

Luisa Bravo Goyes  
BSc. Biología

Ingeniero RPCMP

Ricardo Cujar  
Ingeniero de sistemas

Coordinadora de recolección de información

Aida Iris Dorado Enríquez  
Administradora de empresas

Recolectores

Elvia Mariana Adarme Salcedo  
Técnico

Jimena Alfaro  
Técnico

Sahara Yamile Bustos Tobar  
Tecnóloga

## **GRUPO DE INVESTIGACIÓN PREVENCIÓN DE CÁNCER UNIVERSIDAD DE NARIÑO**

MSc. María Clara Yépez Ch.

Mg. Nancy Guerrero R.

MSc. Jacqueline Mena H.

MSc. Álvaro Pazos M.

Mg. Cristina Cerón S.

Mg. Arsenio Hidalgo T.

BSc. Daniel Jurado F.

BSc. Luisa Bravo G.



## CONTENIDO

PRESENTACIÓN	7
INTRODUCCIÓN	9
REGISTRO POBLACIONAL DE CÁNCER DEL MUNICIPIO DE PASTO	11
METODOLOGÍA	13
RESULTADOS	19
REFERENCIAS	27

## ÍNDICE DE TABLAS

Tabla 1. Agrupaciones utilizadas en el cálculo de las frecuencias	14
Tabla 2. Frecuencia de casos según comportamiento del tumor por género. Saludcoop EPS 2007	21
Tabla 3. Frecuencia de casos <i>in situ</i> por género y localización. Saludcoop EPS. 2007	21
Tabla 4. Frecuencia de casos según método de diagnóstico por género. Saludcoop EPS. 2007	22
Tabla 5. Frecuencia de casos por categorías de edad y género. Saludcoop EPS. 2007	22
Tabla 6. Frecuencia de casos según localización y género. Saludcoop EPS. 2007	23
Tabla 7. Frecuencia de casos según la morfología del tumor y género. Saludcoop EPS 2007	25

## ÍNDICE DE GRÁFICOS

Gráfico 1. Frecuencia de casos según comportamiento del tumor por género. Saludcoop EPS 2007	21
Gráfico 2. Frecuencia de casos malignos por género. Saludcoop EPS. 2007	21
Gráfico 3. Frecuencia de casos según método de diagnóstico por género. Saludcoop EPS. 2007	22
Gráfico 4. Frecuencia de casos por categorías de edad y género. Saludcoop EPS. 2007	23
Gráfico 5. Frecuencia de casos según las 5 primeras localizaciones, hombres. Saludcoop EPS. 2007	24
Gráfico 6. Frecuencia de casos según las 5 primeras localizaciones mujeres. Saludcoop EPS 2007	24



## PRESENTACIÓN

El ejercicio de la administración pública, implica la formulación, implementación y evaluación de planes, programas y proyectos que conciernen y en cierto grado afectan la vida de las personas que hacen parte de una comunidad.

En ocasiones, la toma de decisiones y la formulación de políticas públicas, pueden verse amenazadas por las creencias propias de los responsables de las políticas en la esfera de la atención en salud. En este orden de ideas, promover la traducción del conocimiento hacia los responsables de las políticas y a los pacientes, considerando que los datos de investigación son un factor clave para la toma de decisiones, redundará en un ejercicio responsable y efectivo de las iniciativas de cada gobierno.

Con la convicción plena de que las alianzas entre la academia y la administración local, son fundamentales para el desarrollo sostenible de una región, hoy es motivo de satisfacción, poder presentar conjuntamente entre la Secretaría Municipal de Salud de Pasto y el Centro de Estudios en Salud CESUN de la Universidad de Nariño, el “Informe institucional de cáncer Saludcoop EPS 2007”.

El cáncer, se ubica entre las primeras diez causas de mortalidad en la población del Municipio de Pasto; el desarrollo de esta publicación, es el resultado de un proceso de investigación con toda la rigurosidad científica y de la aplicación de los principios y valores que han hecho que la Universidad de Nariño, sea reconocida como una notable institución académica y como referente local, regional y nacional en el sector educativo.

Desde la Secretaría Municipal de Salud de Pasto, estamos seguros de la importante contribución que se realiza con esta publicación al sector salud y esperamos que sea del interés para quienes construyen ciudad pensando en mejorar la calidad de vida de nuestra población.

**Silvia. A. Paz Bastidas Md. Mg**







## INTRODUCCIÓN

El Registro Poblacional de Cáncer del Municipio de Pasto (RPCMP), se creó como un sistema de información para procesar los datos recolectados de instituciones consideradas fuentes de información y publicar tasas de incidencia de cáncer que contribuyan a la toma de decisiones por parte de las entidades de salud, la implementación de programas de promoción y prevención y faciliten la investigación científica.

La calidad de la publicación depende de la veracidad y disponibilidad de los datos en las fuentes de información, por ello para fortalecer los convenios interinstitucionales que faciliten el flujo de información, se presenta el “Informe institucional de casos de cáncer, Saludcoop EPS 2007”, cuyo objetivo es presentar un perfil epidemiológico sobre el desarrollo de Cáncer en la población vinculada a Saludcoop, reconociendo de esta forma el enorme esfuerzo y trabajo realizado a través de sus servicios para responder adecuadamente a la gran demanda de atención médica.

La información analizada, se obtiene mediante el proceso de búsqueda activa de todos los pacientes con cáncer, que han tenido algún contacto asistencial (diagnóstico, tratamiento, terapias, etc.) con la EPS durante el año 2007 y se complementa con los datos recolectados en otras fuentes de información. Los resultados se presentan en forma de frecuencia total de casos, por método de diagnóstico, edad, género, localización, morfología y comportamiento del tumor.

Esta publicación, además de, dar a conocer la magnitud de esta enfermedad, es una herramienta útil para la planificación y gestión de los recursos destinados a cubrir las demandas asistenciales del cáncer, contribuyendo a mejorar la calidad de los servicios de oncología. Por otra parte, permite la investigación epidemiológica y clínica facilitando la toma de decisiones para disminuir el impacto de esta enfermedad en la población.





## REGISTRO POBLACIONAL DE CÁNCER DEL MUNICIPIO DE PASTO

El RPCMP, se creó en el año 1998 como un esfuerzo conjunto entre la Universidad de Nariño y la Dirección Municipal de Salud de Pasto, con el acompañamiento del registro poblacional de cáncer de Cali. Su finalidad es proporcionar datos sobre incidencia de cáncer que contribuyan a la toma de decisiones por parte de las entidades de salud, la implementación de programas de promoción y prevención, y ser fuente primaria para la investigación científica.

Hasta el año 2011 el RPCMP ha recolectado de manera continua, confiable y sistematizada 19.624 casos de cáncer, de los cuales el 40,6% corresponden al municipio de Pasto, el 59,4% corresponden a otros municipios. Se han publicado los datos correspondientes a la incidencia de cáncer en el municipio de Pasto del quinquenio 1998-2002 y se está preparando la publicación del quinquenio 2003-2007. Además ha sido soporte para estudios epidemiológicos sobre cáncer de cuello uterino, gástrico, colorectal y cáncer infantil, contribuyendo de manera importante al conocimiento y vigilancia epidemiológica de este grupo de patologías en la región.

Como parte de sus funciones el registro se propone informar anualmente a las instituciones catalogadas como fuentes básicas de información, con el objetivo de describir las características de los tumores, mejorar la calidad del diagnóstico, tratamiento y fortalecer la asistencia oncológica. De este objetivo general se derivan una serie de utilidades que se describen a continuación: <sup>1</sup>

Epidemiológica: Fuente de información fundamental para los estudios poblacionales que sirven para el diseño de investigaciones sobre incidencia, prevalencia, mortalidad y supervivencia. Presentan un gran potencial de investigación al considerar las lesiones pre-malignas por cuanto, no se incluyen en las publicaciones de tipo poblacional.<sup>2</sup>

Clínica: Aporta datos para el control de la calidad del diagnóstico y tratamiento de los pacientes con cáncer y resulta útil en la evaluación global de los servicios de oncología.<sup>3</sup>

Planificación: Permite conocer la carga asistencial de los pacientes oncológicos en cada fuente: número de enfermos de cáncer atendidos y su distribución por tipos de tumor, género, edad, etc., ofreciendo información sobre las variaciones temporales de la demanda asistencial.<sup>4</sup>

Finalmente, la utilidad de esta información depende en gran medida de la cooperación del personal de cada fuente. En la medida en que se faciliten los datos de los pacientes, el RPCMP proveerá una información de calidad sobre la situación del cáncer en la población que se atiende en cada fuente.



## METODOLOGÍA

### Fuentes de información

Actualmente se visitan cuarenta y cuatro entidades del sector Salud, que se consideran fuentes de información. Cada institución ofrece los datos necesarios para la identificación y complementación de casos relacionados con cáncer. El proceso de recolección de la información se realiza de forma activa, es decir, las entidades entregan bases de datos o listados de pacientes, los cuales se confirman mediante revisión de historias clínicas, de tal manera que todos los casos tengan la mayor información. Los datos recolectados se agrupan en cinco categorías:

- Datos demográficos: Nombres, apellidos, número de identificación personal, género, edad, fecha de nacimiento, teléfono, lugar de residencia, lugar de nacimiento y EPS de afiliación.
- Datos del tumor: Fecha de diagnósticos, método de diagnóstico, localización primaria del tumor, morfología, comportamiento, grado de diferenciación del tumor.
- Datos de tratamiento: Tipo de tratamiento y fecha.
- Datos de fuentes: Número de historia clínica, fuentes, número de biopsia, laboratorio de patología, número de citología y laboratorio de citología.
- Datos de seguimiento: Estado vital, fecha de defunción y causa de defunción.

### Definición de caso

Se define como caso registrable, a todo paciente diagnosticado con cáncer en el municipio de Pasto a partir del 1º de enero de 1998, fecha de inicio del registro. También se registran todos los casos de cáncer procedentes de los certificados de defunción.

En relación con esta publicación y para el cálculo de las frecuencias, se define como caso de cáncer institucional, a todo paciente con cáncer que ha tenido algún tipo de contacto asistencial con Saludcoop, es decir que acude para su diagnóstico y/o tratamiento, sin tener en cuenta su procedencia.

### Clasificación y codificación de la información

En el RPCMP la codificación topográfica (histología) y morfológica (localización) de los tumores se realiza utilizando la Clasificación Internacional de Enfermedades para Oncología en su tercera edición (CIE-O-3).<sup>5</sup> Para esta publicación fue necesaria la conversión de las localizaciones codificadas en CIE-O-3 a CIE-10. Algunas localizaciones se agruparon siguiendo las sugerencias de la Asociación Internacional de Investigación en Cáncer (IARC) (**Tabla 1**).<sup>6</sup>

**Tabla 1.** Agrupaciones utilizadas en el cálculo de las frecuencias

CIE-10	Descripción localización	Código grupo	Nombre grupo
C00	Neoplasia maligna del labio	C00	Labio
C01	Neoplasias malignas de la base de la lengua	C01 - C02	Lengua
C02	Neoplasias malignas de otras partes y sin especificar de la lengua		
C03	Neoplasias malignas de la encía	C03 - C06	Boca
C04	Neoplasias malignas de la base de la boca		
C05	Neoplasias malignas del paladar		
C06	Neoplasias malignas de otras partes y no específicas de la boca		
C07	Neoplasias malignas de la glándula parótida	C07 - C08	Glándulas salivales
C08	Neoplasias malignas de otras partes y sin especificar de las glándulas salivares		
C09	Neoplasias malignas de amígdala	C09	Amígdala
C10	Neoplasia maligna de orofaringe	C10	Orofaringe
C11	Neoplasias malignas de la nasofaringe	C11	Nasofaringe
C12	Neoplasias malignas de seno piriformes	C12–C13	Hipofaringe
C13	Neoplasias malignas de hipofaringe		
C14	Neoplasias malignas de otros sitios y no definidos en el labio. Cavidad oral y faringe	C14	Faringe inespecífica



C15	Neoplasias malignas de esófago	C15	Esófago
C16	Neoplasias malignas de estómago	C16	Estómago
C17	Neoplasias malignas de intestino delgado	C17	Intestino delgado
C18	Neoplasias malignas de colon	C18	Colon
C19	Neoplasias malignas de la unión rectosigmoidea	C19 - C20	Recto
C20	Neoplasias malignas del recto		
C21	Neoplasias malignas de ano y canal anal	C21	Ano
C22	Neoplasias malignas de hígado y de canalículos biliares intrahepáticos	C22	Hígado y vías biliares intrahepáticas
C23	Neoplasias malignas de la vesícula biliar	C23 - C24	Vesícula biliar y otras partes de las vías biliares
C24	Neoplasias malignas de otras partes y sin especificar del tracto biliar		
C25	Neoplasias malignas de páncreas	C25	Páncreas
C26+C39 +C48+ C76+C80	Neoplasias malignas de sitios mal definidos, secundarios y sitios no especificados	C26 + C39 + C48 + C76 +C80	Sitios mal definidos, secundarios y sitios no especificados
C30	Neoplasias malignas de la cavidad nasal y el oído medio	C30 - C31	Fosas nasales, oído medio y senos paranasales
C31	Neoplasias malignas de los senos paranasales		
C32	Neoplasias malignas de laringe	C32	Laringe
C33	Neoplasias malignas de la tráquea	C33 - C34	Tráquea, bronquios y pulmón
C34	Neoplasias malignas de bronquios y pulmón		
C37	Neoplasias malignas del timo	C37 - C38	Otros órganos torácicos
C38	Neoplasias malignas del corazón, el mediastino y la pleura		
C40	Neoplasias malignas de hueso y cartílago articular de miembros	C40-C41	Huesos y cartílagos articulares
C41	Neoplasias malignas de hueso y cartílago articular de otras partes sin especificar		
C43	Melanoma de piel	C43	Melanoma de piel
C44	Otras neoplasias malignas de piel	C44	Otros de Piel
C45	Mesotelioma maligno	C45	Mesotelioma
C46	Sarcoma de Kaposi	C46	Sarcoma de Kaposi
C47	Neoplasias malignas de nervios periféricos y del sistema nervioso autónomo	C47+C49	Tejidos conjuntivos y blandos
C49	Neoplasias malignas de otros tejidos conectivos y blandos		
C50	Neoplasias malignas de mama	C50	Mama
C51	Neoplasias malignas de vulva	C51	Vulva
C52	Neoplasia maligna de vagina	C52	Vagina
C53	Neoplasias malignas de cuello uterino	C53	Cuello del útero
C54	Neoplasias malignas del cuerpo del útero	C54	Cuerpo del útero
C55	Neoplasia maligna de útero parte no especificada	C55	Útero inespecífico
C56	Neoplasias malignas de ovario	C56	Ovario
C57	Neoplasia maligna de otros y no especificados órganos genitales femeninos	C57	Otros órganos genitales femeninos



C58	Neoplasias malignas de placenta	C58	Placenta
C60	Neoplasias malignas de pene	C60	Pene
C61	Neoplasias malignas de próstata	C61	Próstata
C62	Neoplasias malignas de testículo	C62	Testículo
C63	Neoplasia maligna de otros y no especificados órganos genitales masculinos	C63	Otros órganos genitales masculinos
C64	Neoplasias malignas de riñón, excepto de la pelvis renal	C64	Riñón
C65	Neoplasia maligna de pelvis renal	C65	Pelvis renal
C66	Neoplasia maligna de útero	C66	Útero
C67	Neoplasias malignas de vejiga urinaria	C67	Vejiga
C68	Neoplasia maligna de otros y no específicos órganos urinarios	C68	Otros órganos urinarios
C69	Neoplasias malignas de ojo y anexos	C69	Ojo
C70	Neoplasias malignas de meninges	C70 - C72	Cerebro y otras partes del sistema nervioso central
C71	Neoplasias malignas de cerebro		
C72	Neoplasias malignas de la médula espinal, del par craneal y otras partes del sistema nervioso central		
C73	Glándula tiroides	C73	Glándula tiroides
C74	Neoplasias malignas de la glándula suprarrenal	C74	Glándula suprarrenal
C75	Neoplasias malignas de otras glándulas endocrinas y estructuras similares	C75	Otras glándulas endocrinas
C81	Enfermedad de Hodgkin	C81	Enfermedad de Hodgkin
C82	Linfoma folicular no Hodgkin (nodular)	C82 - C85 +C96	Linfoma no Hodgkin
C83	Linfoma difuso no Hodgkin		
C84	Linfomas de células T periféricas y cutáneas		
C85	Otros tipos sin especificar de linfoma no Hodgkin		
C88	Enfermedades inmunoproliferativas	C88	Enfermedades inmunoproliferativas
C90	Mieloma múltiple y neoplasias malignas de células plasmáticas	C90	Mieloma múltiple
C91	Leucemia linfoide	C91 - 95	Leucemia
C92	Leucemia mieloide		
C93	Leucemia monocítica		
C94	Otras leucemias de tipo específico		
C95	Otras leucemias de tipo no específico		
MPD	Desórdenes mieloproliferativos	CIE-O3 9950/3, 996_3/3, 9975/3	Desórdenes mieloproliferativos
MDS	Síndromes mielodisplásico	CIE-O 3 998_/3	Síndromes mielodisplásico



### **Evaluación de la calidad de la información**

Para evaluar la validez interna de los datos se realizó una revisión de la consistencia entre las variables localización - histología, localización - género, localización - edad, localización - comportamiento, histología - género e histología - comportamiento utilizando el módulo IARC/IACR Check del programa IARCcrg Tools versión 2.05.7

### **Calculo de la frecuencia**

Se calcularon frecuencias absoluta y relativa por las variables: género, edad, localización, comportamiento y morfología del tumor de todos los casos que tuvieron algún contacto asistencial con la EPS durante el año 2007. Los resultados se presentan en tablas y gráficos comparativos para facilitar la interpretación.





## RESULTADOS

Durante el año 2007, Saludcoop EPS tuvo contacto con 255 casos de cáncer, 22 casos *in situ* (8,6%) y 233 casos malignos (91,4%) (Tabla 2, gráfico 1). La distribución de casos por género y localización de los tumores *in situ* se presenta en la tabla 3. Por motivos prácticos, esta publicación se enfoca solo en las neoplasias malignas.

De los 233 tumores malignos reportados, 107 (45,9%) se presentaron en hombres y 126 en mujeres (54,1%) (Gráfico 2).

El mayor porcentaje de las neoplasias malignas fueron diagnosticadas por examen histológico, 89,7% en la población general, 85,0% en hombres y 85,0% en mujeres (Tabla 4, gráfico 3).

El número de casos aumenta con la edad, presentándose la mayor proporción en el rango de edad de 50 - 59 años en la población general con 46 casos, en hombres el rango de 70 – 79 años con 29 casos y en mujeres el rango de 50 – 59 años con 31 casos (Tabla 5, gráfico 4). La edad promedio de diagnóstico para la población general fue de 59 años ( $\pm 18,1$ ), en hombres 63 años ( $\pm 18,2$ ) y en mujeres 55 ( $\pm 17,3$ ).

Las localizaciones tumorales más frecuentes en la población general fueron: otros tumores malignos de piel con 57 casos (24,5%), estómago 20 casos (8,6%), próstata 16 casos (6,9%), seguido de mama 15 casos (6,4%) y cuello uterino 11 casos (4,7%) (Tabla 6).

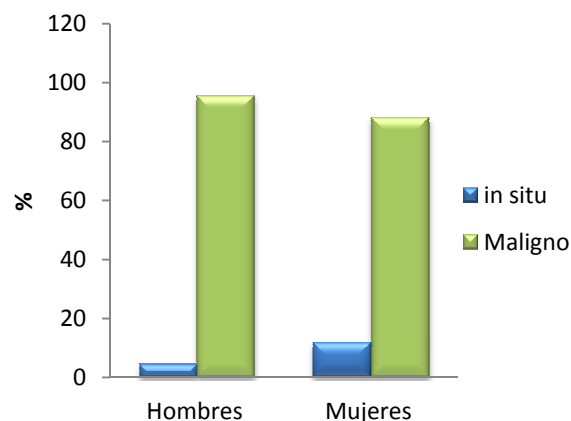
En hombres predominó otros tumores malignos de piel con 26 (24,3%), próstata 16 casos (15,0%), estómago 14 casos (13,1%), colon y linfoma no Hodgkin 6 casos (5,6%) (Gráfico 5). En mujeres, otros tumores malignos de piel con 31 casos (24,6%), mama 15 casos (11,9%), cuello uterino 11 casos (8,7%), glándula tiroides 10 casos (7,9%) y estómago 6 casos (4,8%) (Gráfico 6).

En cuanto a la morfología, entre las principales neoplasias reportadas para hombres se observó adenocarcinoma, NOS con 20 casos (18,7%), seguido de carcinoma de células basales, NOS 15 casos (14,0%) y neoplasia maligna 14 casos (13,1%). En mujeres se destaca el carcinoma de células basales, NOS con 21 casos (16,7%), el carcinoma de células escamosas, NOS 18 casos (14,3%) y carcinoma ductal infiltrante, NOS 13 casos (10,3%) (Tabla 7).

**Tabla 2.** Frecuencia de casos según comportamiento del tumor por género. Saludcoop EPS. 2007

Género	In situ		Maligno		Total
	n	%	n	%	n
Hombres	5	4,5	107	95,5	112
Mujeres	17	11,9	126	88,1	143
Total	22	8,6	233	91,4	255

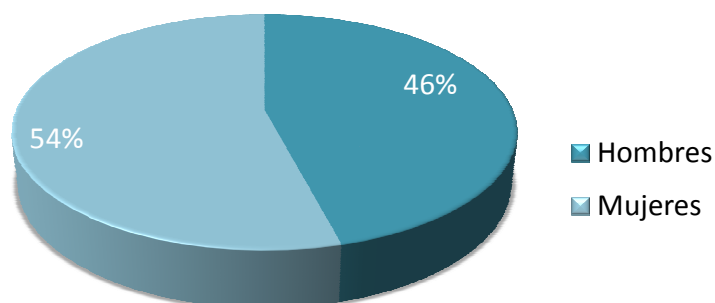
**Gráfico 1.** Frecuencia de casos según comportamiento del tumor por género. Saludcoop EPS. 2007



**Tabla 3.** Frecuencia de casos *in situ* por género y localización. Saludcoop EPS. 2007

CIE 10	Localización	Hombres		Mujeres		Total	
		n	%	n	%	n	%
D06	Carcinoma in situ del cuello uterino			11	64,7	11	50,0
D09	Carcinoma in situ de otras partes sin especificar	1	20,0	0	0,0	1	4,5
D03	Melanoma in situ	2	40,0	2	11,8	4	18,2
D04	Carcinoma in situ de la piel	2	40,0	4	23,5	6	27,3
Total		5	100	17	100	22	100

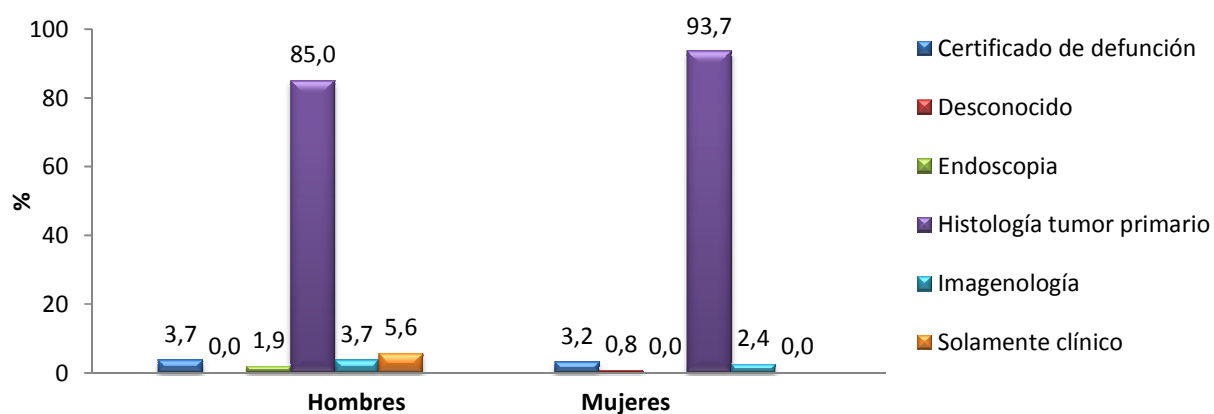
**Gráfico 2.** Frecuencia de casos malignos por género. Saludcoop EPS. 2007



**Tabla 4.** Frecuencia de casos según método de diagnóstico por género. Saludcoop EPS. 2007

Método de diagnóstico	Hombres		Mujeres		Total	
	n	%	n	%	n	%
Certificado de función	4	3,7	4	3,2	8	3,4
Desconocido	0	0,0	1	0,8	1	0,4
Endoscopia	2	1,9	0	0,0	2	0,9
Histología Tumor Primario	91	85,0	118	93,7	209	89,7
Imagenología	4	3,7	3	2,4	7	3,0
Solamente Clínico	6	5,6	0	0,0	6	2,6
Total	107	100	126	100	233	100

**Gráfico 3.** Frecuencia de casos según método de diagnóstico por género. Saludcoop EPS. 2007

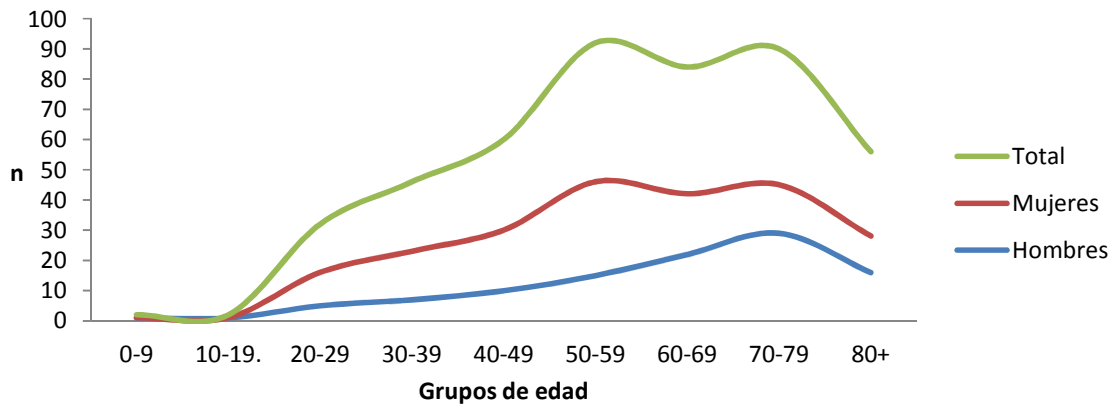


**Tabla 5.** Frecuencia de casos por categorías de edad y género. Saludcoop EPS. 2007

Categorías de edad	Hombres		Mujeres		Total	
	n	%	n	%	n	%
0-9	1	0,9	0	0,0	1	0,4
10-19	1	0,9	0	0,0	1	0,4
20-29	5	4,7	11	8,7	16	6,9
30-39	7	6,5	16	12,7	23	9,9
40-49	10	9,3	20	15,9	30	12,9
50-59	15	14,0	31	24,6	46	19,7
60-69	22	20,6	20	15,9	42	18,0
70-79	29	27,1	16	12,7	45	19,3
80+	16	15,0	12	9,5	28	12,0
Desconocida	1	0,9	0	0,0	1	0,4
Total	107	100	126	100	233	100



**Gráfico 4.** Frecuencia de casos por categorías de edad y género. Saludcoop EPS. 2007



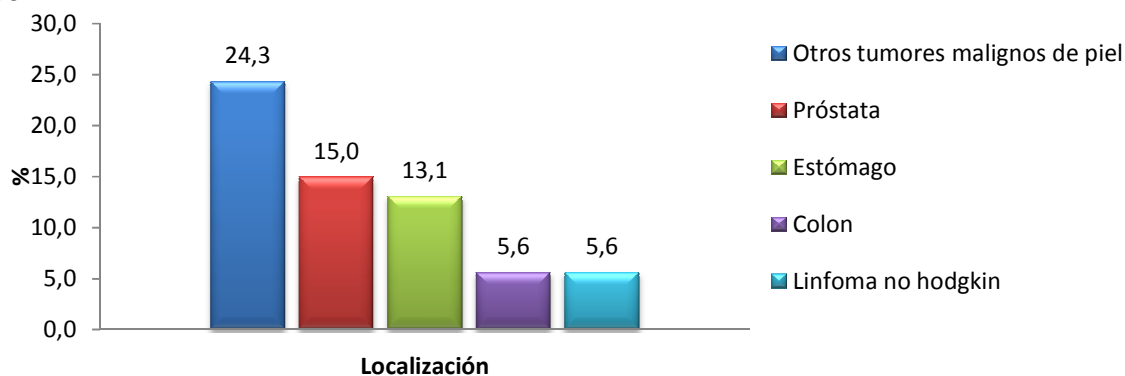
**Tabla 6.** Frecuencia de casos según localización y género. Saludcoop EPS. 2007

CIE 10	Localización	Hombres		Mujeres		Total	
		n	%	n	%	n	%
C01-C02	Lengua	0	0,0	1	0,8	1	0,4
C07-C08	Glándulas salivales	1	0,9	1	0,8	2	0,9
C15	Esófago	1	0,9	0	0,0	1	0,4
C16	Estómago	14	13,1	6	4,8	20	8,6
C18	Colon	6	5,6	2	1,6	8	3,4
C19-C20	Recto	1	0,9	4	3,2	5	2,1
C22	Vesícula biliar y otras partes de las vías biliares	2	1,9	2	1,6	4	1,7
C23-C24	Hígado y vías biliares intrahepáticas	1	0,9	2	1,6	3	1,3
C25	Páncreas	2	1,9	2	1,6	4	1,7
C26+C39+C48 + C76+C80	Sitios mal definidos, secundarios y de sitios no especificados	4	3,7	6	4,8	10	4,3
C32	Tráquea bronquios y pulmón	5	4,7	0	0,0	5	2,1
C40-C41	Huesos y cartílagos articulares	0	0,0	2	1,6	2	0,9
C43	Melanoma de piel	0	0,0	2	1,6	2	0,9
C44	Otros tumores malignos de piel	26	24,3	31	24,6	57	24,5
C47+C49	Tejidos conjuntivos y blandos	2	1,9	1	0,8	3	1,3
C50	Mama	0	0,0	15	11,9	15	6,4
C51	Vulva	0	0,0	1	0,8	1	0,4
C53	Cuello del útero	0	0,0	11	8,7	11	4,7
C54	Cuerpo del útero	0	0,0	2	1,6	2	0,9
C55	Útero inespecífico	0	0,0	1	0,8	1	0,4
C56	Ovario	0	0,0	5	4,0	5	2,1

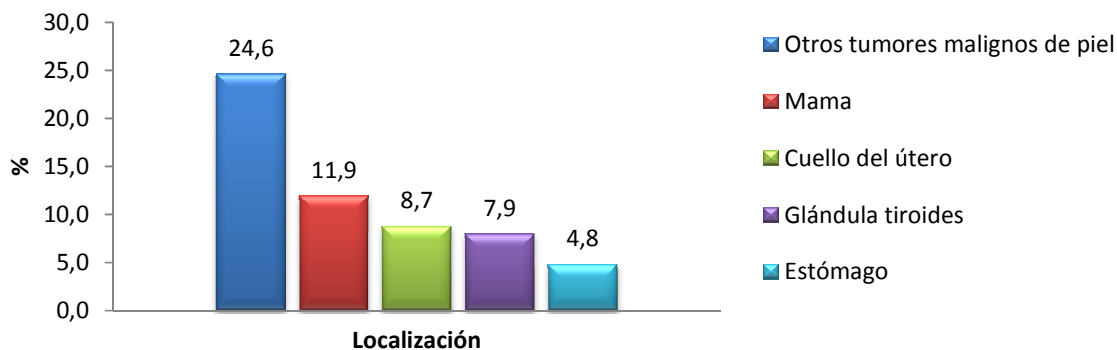


C58	Placenta	0	0,0	1	0,8	1	0,4
C60	Pene	2	1,9	0	0,0	2	0,9
C61	Próstata	16	15,0	0	0,0	16	6,9
C62	Testículo	4	3,7	0	0,0	4	1,7
C64	Riñón	3	2,8	1	0,8	4	1,7
C69	Vejiga	3	2,8	2	1,6	5	2,1
C70 - C72	Cerebro y otras partes del sistema nervioso	4	3,7	2	1,6	6	2,6
C73	Glándula tiroides	0	0,0	10	7,9	10	4,3
C81	Enfermedad de Hodgkin	0	0,0	2	1,6	2	0,9
C82- C85	Linfoma no Hodgkin	6	5,6	4	3,2	10	4,3
C90	Mieloma múltiple	0	0,0	3	2,4	3	1,3
C91-C95	Leucemias	4	3,7	3	2,4	7	3,0
MDS	Síndrome mielodisplásico	0	0,0	1	0,8	1	0,4
	Total	107	100	126	100	233	100

**Gráfico 5.** Frecuencia de casos según las 5 primeras localizaciones, hombres. Saludcoop EPS. 2007



**Gráfico 6.** Frecuencia de casos según las 5 primeras localizaciones mujeres. Saludcoop EPS. 2007





ALCALDÍA DE PASTO  
Secretaría Municipal de Salud

**Tabla 7.** Frecuencia de casos según la morfología del tumor y género. Saludcoop EPS. 2007

CIEO-3	Descripción CIE-O	Hombres		Mujeres		Total	
		n	%	n	%	n	%
8000	Neoplasia maligna	14	13,1	7	5,6	21	9,0
8010	Carcinoma, NOS	3	2,8	0	0,0	3	1,3
8050	Carcinoma papilar, NOS	0	0,0	5	4,0	5	2,1
8070	Carcinoma de células escamosas, NOS	12	11,2	18	14,3	30	12,9
8071	Carcinoma de células escamosas, queratinizante, NOS	2	1,9	0	0,0	2	0,9
8072	Carcinoma de células escamosas, células grandes, no queratinizante, NOS	1	0,9	4	3,2	5	2,1
8076	Carcinoma de células escamosas, microinvasor	0	0,0	1	0,8	1	0,4
8090	Carcinoma de células basales, NOS	15	14,0	21	16,7	36	15,5
8120	Carcinoma de células transicionales, NOS	3	2,8	2	1,6	5	2,1
8140	Adenocarcinoma, NOS	20	18,7	10	7,9	30	12,9
8144	Adenocarcinoma, tipo intestinal	6	5,6	3	2,4	9	3,9
8145	Carcinoma, tipo difuso	3	2,8	2	1,6	5	2,1
8160	Colangiocarcinoma	0	0,0	1	0,8	1	0,4
8170	Carcinoma hepatocelular, NOS	1	0,9	1	0,8	2	0,9
8200	Carcinoma quístico adenoide	1	0,9	0	0,0	1	0,4
8250	Adenocarcinoma bronquioloalveolar, NOS	2	1,9	0	0,0	2	0,9
8260	Adenocarcinoma papilar, NOS	0	0,0	1	0,8	1	0,4
8263	Adenocarcinoma en adenoma tubulovelloso	1	0,9	0	0,0	1	0,4
8312	Carcinoma de células renales, NOS	2	1,9	0	0,0	2	0,9
8330	Adenocarcinoma folicular, NOS	0	0,0	1	0,8	1	0,4
8340	Carcinoma papilar, variante folicular	0	0,0	3	2,4	3	1,3
8380	Carcinoma endometriode, NOS	0	0,0	1	0,8	1	0,4
8430	Carcinoma mucoepidermoide	0	0,0	1	0,8	1	0,4
8441	Cistadenocarcinoma seroso, NOS	0	0,0	1	0,8	1	0,4
8470	Cistadenocarcinoma mucinoso, NOS	0	0,0	1	0,8	1	0,4
8480	Adenocarcinoma mucinoso	0	0,0	1	0,8	1	0,4
8490	Carcinoma de células en anillo de sello	0	0,0	1	0,8	1	0,4
8500	Carcinoma ductal infiltrante, NOS	0	0,0	13	10,3	13	5,6
8520	Carcinoma lobular, NOS	0	0,0	2	1,6	2	0,9
8560	Carcinoma adenoescamoso	1	0,9	0	0,0	1	0,4
8620	Tumor maligno de células granulosas	0	0,0	2	1,6	2	0,9
8720	Melanoma maligno, NOS	0	0,0	1	0,8	1	0,4
8730	Melanoma amelanótico	0	0,0	1	0,8	1	0,4

8801	Sarcoma de células fusiformes	1	0,9	0	0,0	1	0,4
8810	Fibrosarcoma, NOS	1	0,9	0	0,0	1	0,4
8890	Leiomioma, NOS	0	0,0	3	2,4	3	1,3
9061	Seminoma, NOS	3	2,8	0	0,0	3	1,3
9070	Carcinoma embrionario, NOS	1	0,9	0	0,0	1	0,4
9100	Coriocarcinoma	0	0,0	1	0,8	1	0,4
9180	Osteosarcoma, NOS	0	0,0	1	0,8	1	0,4
9220	Condrosarcoma, NOS	0	0,0	1	0,8	1	0,4
9400	Astrocitoma, NOS	3	2,8	1	0,8	4	1,7
9440	Glioblastoma, NOS	1	0,9	0	0,0	1	0,4
9450	Oligodendroglioma, NOS	0	0,0	1	0,8	1	0,4
9590	Linfoma maligno, NOS	1	0,9	0	0,0	1	0,4
9651	Linfoma Hodgkin, rico en linfocitos	0	0,0	1	0,8	1	0,4
9663	Linfoma Hodgkin, esclerosis nodular clásico	0	0,0	1	0,8	1	0,4
9673	Linfoma de células del manto	1	0,9	0	0,0	1	0,4
9680	Linfoma no Hodgkin, células B grandes, difuso, NOS	4	3,7	2	1,6	6	2,6
9705	Linfoma angioinmunoblástico células T	0	0,0	1	0,8	1	0,4
9729	Linfoma linfoblástico de células T precursoras	0	0,0	1	0,8	1	0,4
9731	Plasmacitoma, NOS	0	0,0	1	0,8	1	0,4
9732	Mieloma múltiple	0	0,0	2	1,6	2	0,9
9800	Leucemia, NOS	0	0,0	1	0,8	1	0,4
9823	Leucemia linfocítica crónica de células B, linfoma linfocítico pequeño	1	0,9	1	0,8	2	0,9
9835	Leucemia linfoblástica de células precursoras, NOS	1	0,9	0	0,0	1	0,4
9836	Leucemia linfoblástica de células B precursoras	0	0,0	1	0,8	1	0,4
9861	Leucemia mieloide aguda, NOS	1	0,9	0	0,0	1	0,4
9871	Leucemia mieloide aguda con eosinofilia anormal de la médula	1	0,9	0	0,0	1	0,4
9983	Anemia refractaria con exceso de blastos	0	0,0	1	0,8	1	0,4
Total		107	100	126	100	233	100



## REFERENCIAS

1. Navarro S. Carmen. Manual de procedimiento. Registro de cáncer de Murcia. Región de Murcia. Consejería de sanidad. Dirección general de salud pública. Murcia, España 2003.
2. García de la Torre J, Registro Hospitalario de tumores: metodología y productos de información. Universidad Complutense de Madrid. 2003.
3. González N. Andrés. El control de calidad en los registros de tumores hospitalarios de la comunidad de Madrid, Universidad Complutense de Madrid. 2003.
4. Ministerio de Salud, división de planificación sanitaria. Norma técnica N° 72 sobre registros poblacionales de cáncer. Valdivia. Chile 2004.
5. Organización Mundial de la Salud. Oficina Sanitaria Panamericana. Clasificación Internacional de Enfermedades para Oncología, Tercera Edición. Washington DC, 2003.
6. Curado M, Edwards B, Shin H, Storm H, Ferlay J, Heanue M. Cancer incidence in five continents vol. IX. IARC. Scientific publications N° 160. Lyon, France 2007.
7. Software IARCcrg Tools versión 2.05 [Citado 2010]. Disponible en: [Http://www.iacr.com.fr](http://www.iacr.com.fr).