

PERFILES OCUPACIONALES E INCLUSIÓN LABORAL EN LA COMUNA 4 DE
SAN ANDRES DE TUMACO. 2014

DIANA KARINA ORDOÑEZ ARIZALA
MIGUEL ANGEL BOTINA TANDIOY

UNIVERSIDAD DE NARIÑO
FACULTAD DE CIENCIAS ECONOMICAS Y ADMINISTRATIVAS
PROGRAMA DE ECONOMÍA
2014

PERFILES OCUPACIONALES E INCLUSIÓN LABORAL EN LA COMUNA 4 DE
SAN ANDRES DE TUMACO 2014

DIANA KARINA ORDOÑEZ ARIZALA
MIGUEL ANGEL BOTINA TANDIOY

Trabajo de grado presentado como requisito para optar al título de Economista

ASESOR:
ECO: EDUARDO RUANO ROSERO

UNIVERSIDAD DE NARIÑO
FACULTAD DE CIENCIAS ECONOMICAS Y ADMINISTRATIVAS
PROGRAMA DE ECONOMÍA
2014

NOTA DE RESPONSABILIDAD

Las ideas y conclusiones aportadas en este Trabajo de Grado son Responsabilidad de los autores.

Artículo 1 del Acuerdo No. 324 de octubre 11 de 1966, emanado del honorable Concejo Directivo de la Universidad de Nariño.

Nota de Aceptación:

Firma del Presidente del Jurado

Firma del Jurado

Firma del Jurado

San Juan de Pasto, Agosto de 2014

RESUMEN

San Andrés de Tumaco en los últimos años, ha venido enfrentándose, al igual que gran parte del país, a conflictos, los cuales fueron ocasionados, por diversos actores, los que en su dinámica, fueron dado pie a la agudización de la problemática social, entre ellas al apogeo de economías informales, siendo este uno de los medios, para lograr un sustento para los individuos y sus familias.

ABSTRACT

San Andrés de Tumaco in recent years, has been facing, like much of the country, to conflicts, which were caused by different actors, in their dynamics, were led to the exacerbation of social problems, including the height of informal economies, this being one of the means to achieve an income for individuals and families.

CONTENIDO

| | Pág. |
|---|-----------|
| INTRODUCCIÓN | |
| 1. MARCO GENERAL DE LA INVESTIGACION | 2 |
| 1.1 TEMA..... | 2 |
| 1.2 TITULO | 2 |
| 2. CONTEXTUALIZACION | 2 |
| 2.1 MUNICIPIO | 2 |
| 2.2 POBLACION: | 5 |
| 3. DESCRIPCION DEL PROBLEMA..... | 6 |
| 3.1 ANTECEDENTES..... | 6 |
| 3.2 ESTADO ACTUAL. | 7 |
| 3.3 FORMULACION DEL PROBLEMA | 8 |
| 3.3.1 PREGUNTA GENERAL | 8 |
| 3.3.2 PREGUNTAS ESPECÍFICAS | 8 |
| 4. JUSTIFICACION | 9 |
| 5. OBJETIVOS..... | 10 |
| 5.1 OBJETIVO GENERAL..... | 10 |
| 5.2 OBJETIVOS ESPECIFICOS..... | 10 |
| 6. DELIMITACION DEL PROBLEMA | 10 |
| 6.1 UNIVERSO DE ESTUDIO..... | 10 |
| 6.2 ESPACIO GEOGRAFICO..... | 10 |
| 6.3 PERIODO A INVESTIGAR Y TIEMPOS A EMPLEAR | 11 |
| 7. MARCO REFERENCIAL..... | 11 |
| 7.1 MARCO TEORICO | 11 |
| 7.2 MARCO LEGAL | 15 |
| 7.3 MARCO CONCEPTUAL..... | 18 |
| 8. METODOLOGIA | 19 |
| 8.1 TIPO DE ESTUDIO..... | 19 |
| 8.2 MUESTRA: | 19 |
| 8.3 DISEÑO DE PROCEDIMIENTOS Y METODOS..... | 21 |
| 8.4 TECNICAS DE ANALISIS Y PRESENTACION DE RESULTADOS..... | 22 |
| 9. SITUACIÓN ACTUAL DE LOS PERFILES Y DESEMPEÑO OCUPACIONALES DE LOS HABITANTES DE LA COMUNA 4 DEL MUNICIPIO DE SAN ANDRES DE TUMACO. 2014 | 23 |
| 9.1. INDICADORES DE MERCADO LABORAL PARA LA COMUNA 4 DEL MUNICIPIO DE TUMACO..... | 23 |
| 9.1.1. TASA GLOBAL DE PARTICIPACIÓN | 23 |
| 9.1.2. TASA DE OCUPACIÓN | 23 |
| 9.1.3. TASA DE DESEMPLEO | 23 |
| 9.2 COMPORTAMIENTO DEL MERCADO LABORAL EN LA COMUNA 4 | 24 |
| 9.2.1. OFERTA LABORAL..... | 25 |
| 9.2.2. CARACTERÍSTICAS LABORALES DE LA POBLACIÓN DE LA COMUNA 4 | 25 |
| 9.2.3. PARTICIPACIÓN LABORAL SEGÚN RANGOS DE EDAD | 25 |

| | |
|---|-----------|
| 9.2.4. DISTRIBUCIÓN DE LA POBLACIÓN SEGÚN EL NIVEL DE EDUCACIÓN | 27 |
| 9.3. TIPO DEL EMPLEO..... | 29 |
| 9.4. ENTORNOS SALARIALES DE LOS PERFILES..... | 33 |
| 9.5. SUBEMPLEO POR INGRESOS INADECUADOS | 34 |
| 9.6. OFERTA LABORAL SEGÚN ACTIVIDAD ECONOMICA DENTRO DE LA COMUNA 4..... | 36 |
| 10. REQUERIMIENTOS LABORALES Y LOS PERFILES REQUERIDOS EN EL SECTOR EMPRESARIAL DEL MUNICIPIO DE SAN ANDRÉS DE TUMACO. 2014 | 37 |
| 11. OFERTA INSTITUCIONAL PARA LA INCLUSIÓN LABORAL Y PRODUCTIVA DE LOS HABITANTES DE LA COMUNA 4 DEL MUNICIPIO DE SAN ANDRES DE TUMACO. 2014 | 41 |
| 12. ESTRATEGIAS QUE CONLLEVEN A MEJORAR LA INCLUSIÓN LABORAL DE LOS HABITANTES DE LA COMUNA 4 DEL MUNICIPIO DE TUMACO. | 45 |
| RECOMENDACIONES..... | 52 |
| BIBLIOGRAFIA | 53 |
| NETGRAFIA..... | 54 |
| ANEXOS..... | 56 |

LISTA DE GRÁFICOS

| | Pág. |
|--|-------------|
| Grafica N. 1 Caracterización de la población por sexo y edad de los habitantes del Municipio De San Andrés De Tumaco 2015..... | 5 |
| Grafica N. 2 Ocupados por género de la comuna 4 del Municipio de San Andrés de Tumaco 2014..... | 24 |
| Grafica N. 3 Ocupados según rango de edad de la comuna 4 del Municipio De San Andrés De Tumaco 2014 | 26 |
| Grafica N. 4 Educación por género de la comuna 4 del Municipio De San Andrés De Tumaco 2014 | 27 |
| Grafica N. 5 Ocupados Según Nivel Educativo De La Comuna 4 Del Municipio De San Andrés De Tumaco 2014 | 28 |
| Grafica N. 6 Contratación realizada a los habitantes de la comuna 4 del Municipio De San Andrés De Tumaco 2014..... | 29 |
| Grafica N. 7 Situación ocupacional de los habitantes de la comuna 4 del Municipio De San Andrés De Tumaco 2014..... | 31 |
| Grafica N. 8 Distribución porcentual según rama de actividad para la comuna 4 del Municipio De San Andrés De Tumaco 2014 | 32 |
| Grafica N. 9 Ingresos según contratación de los habitantes de la comuna 4 del Municipio De San Andrés De Tumaco 2014..... | 33 |
| Grafica N. 10 Ingresos según nivel educativo de los habitantes de la comuna 4 del Municipio De San Andrés De Tumaco 2014..... | 34 |
| Grafica N. 11 Oferta laboral según actividad económica de los habitantes de la comuna 4 del Municipio De San Andrés De Tumaco 2014 | 37 |
| Grafica N. 12 Requerimiento de mano de obra de las empresas legalmente constituidas en el Municipio De San Andrés De Tumaco 2014 | 38 |
| Grafica N. 13 Perfiles requeridos por las empresas legalmente constituidas en el Municipio De San Andrés De Tumaco 2014..... | 38 |
| Grafica N. 14 Tipo de contrato por empresa en el Municipio De San Andrés De Tumaco 2014..... | 39 |
| Grafica N. 15 Requisitos para ingresar a las empresas en el Municipio De San Andrés De Tumaco 2014 | 40 |
| Grafica N. 16 Programas ofrecidos por las instituciones de educación superior y técnicas en el Municipio De San Andrés De Tumaco 2014 | 41 |
| Grafica N. 17 Horarios de estudio, ofrecidos por las instituciones de educación superior y técnicas en el Municipio De San Andrés De Tumaco 2014..... | 42 |
| Grafica N. 18 Valor semestre de los programas ofrecidos por la instituciones de educación superior y técnicas en el Municipio De San Andrés De Tumaco 2014. 43 | 43 |
| Grafica N. 19 Modos de pago por semestre de los programas ofrecidos por las instituciones de educación superior y técnicas en el Municipio De San Andrés De Tumaco 2014..... | 44 |

LISTA DE DIAGRAMA

| | Pág. |
|---|-------------|
| Diagrama N. 1 Comportamiento del mercado laboral..... | 25 |
| Diagrama N. 2 Eslabones de la cadena de inclusión laboral | 46 |

LISTA DE ILUSTRACIONES

Pág.

| | |
|--|----|
| Ilustración 1. Mapa del Municipio de Tumaco Colombia..... | 3 |
| Ilustración 2: Mapa de Colombia (ubicación geográfica del departamento de Nariño)..... | 57 |

LISTA DE TABLAS

| | Pág. |
|--|-------------|
| Tabla N. 1 Tipo de contratación según nivel educativo que se les realiza a los habitantes de la comuna 4 del Municipio De San Andrés De Tumaco 2014..... | 30 |
| Tabla N. 2 Satisfacción salarial según contratación que manifiestan tener los habitantes de la comuna 4 del Municipio De San Andrés De Tumaco 2014..... | 35 |
| Tabla N. 3 Satisfacción salarial según nivel educativo que manifiestan tener los habitantes de la comuna 4 del Municipio De San Andrés De Tumaco 2014..... | 35 |
| Tabla N. 4 Programa y actividades a realizar como estrategia para la inclusión laboral..... | 48 |
| Tabla N. 5 Nivel educativo de los habitantes de la comuna 4 del Municipio De San Andrés De Tumaco 2014 | 63 |
| Tabla N. 6 Rango de edad de los habitantes de la comuna 4 del Municipio De San Andrés De Tumaco 2014 | 63 |
| Tabla N. 7 Nivel educativo – salario de los habitantes de la comuna 4 del Municipio De San Andrés De Tumaco 2014..... | 63 |
| Tabla N. 8 Actividad Laboral De Los Habitantes De La Comuna 4 Del Municipio De San Andrés De Tumaco 2014 | 64 |
| Tabla N. 9 Ramas ocupacionales de los habitantes de la comuna 4 del Municipio De San Andrés De Tumaco 2014..... | 64 |
| Tabla N. 10 Requerimiento de mano de obra de las empresas legalmente constituidas en el Municipio De San Andrés De Tumaco 2014 | 64 |
| Tabla N. 11 Perfiles requeridos por las empresas legalmente constituidas en el Municipio De San Andrés De Tumaco 2014..... | 65 |
| Tabla N. 12 Tipo de contrato por empresa en el Municipio De San Andrés De Tumaco 2014..... | 65 |
| Tabla N. 13 requisitos para ingresar a las empresas legalmente constituidas en el Municipio De San Andrés De Tumaco 2014..... | 65 |
| Tabla N. 14 programas ofrecidos por instituciones de educación superior y técnicas en el Municipio De San Andrés De Tumaco 2014 | 65 |
| Tabla N. 15. Horarios de los programas ofrecidos por instituciones de educación superior y técnicas en el Municipio De San Andrés De Tumaco 2014..... | 66 |
| Tabla N. 16. Valor semestre de los programas ofrecidos por instituciones de educación superior y técnicas en el Municipio De San Andrés De Tumaco 2014. 66 | 66 |
| Tabla N. 17 Modos de pago del valor por semestre de los programas ofrecidos por instituciones de educación superior y técnicas en el Municipio De San Andrés De Tumaco 2014..... | 66 |

LISTA DE ANEXOS

| | Pág. |
|--|-------------|
| ANEXO A. Mapa de Colombia ubicación Nariño | 57 |
| ANEXO B. Formato de encuesta..... | 58 |
| ANEXO C. Formato de entrevista | 61 |
| ANEXO D. Características de las condiciones de los perfiles de la comuna 4 del Municipio de San Andrés de Tumaco 2014..... | 63 |

INTRODUCCION

El empleo se constituye en una de las principales preocupaciones de la sociedad actual, pues su incidencia en el diario vivir, en lo social y en lo económico; de cada individuo y de sus familias, arrastra consigo, problemáticas globales, por lo cual se ha constituido hoy por hoy en un tema de gran relevancia en las políticas gubernamentales.

En este escenario se presenta un nuevo conflicto, para el alcance de los objetivos de las políticas, debido a la falta de información, sobre las características, que puedan presentar, los distintos mercados laborales, y así de este modo poder accionar de manera oportuna, la inserción o generación de empleo.

En este sentido, en la presente investigación, **PERFILES OCUPACIONALES E INCLUSIÓN LABORAL EN LA COMUNA 4 DE SAN ANDRES DE TUMACO. 2014** se pretende Identificar los perfiles ocupacionales y estrategias para la inclusión laboral y productiva de los habitantes de la comuna 4 del Municipio de San Andrés de Tumaco.

Para ello se planteó identificar las potencialidades, habilidades y formación de los habitantes de dicha comuna, con la colaboración de instituciones de educación superior y técnicas que ayudaran al fortalecimiento de conocimientos empíricos de estos habitantes, del mismo modo, se tuvo en cuenta los requerimientos laborales y los perfiles exigidos por el sector empresarial.

Adicional a lo anterior, esta investigación, planteo estrategias que conlleven a mejorar la inclusión laboral en la comuna 4 del Municipio de San Andrés de Tumaco con el fin de reducir los niveles de desempleo presentado dentro de la comuna; con la ayuda de los diferentes directivo de las instituciones los cuales tuvieron relación con los temas laborales y coadyuvaron con la generación de estrategias direccionadas, con este objetivo

1. MARCO GENERAL DE LA INVESTIGACION

1.1 TEMA

Perfiles Ocupacionales e inclusión laboral

1.2 TITULO

Perfiles Ocupacionales e inclusión laboral en la Comuna 4 de San Andrés de Tumaco. 2014

2. CONTEXTUALIZACION

2.1 MUNICIPIO

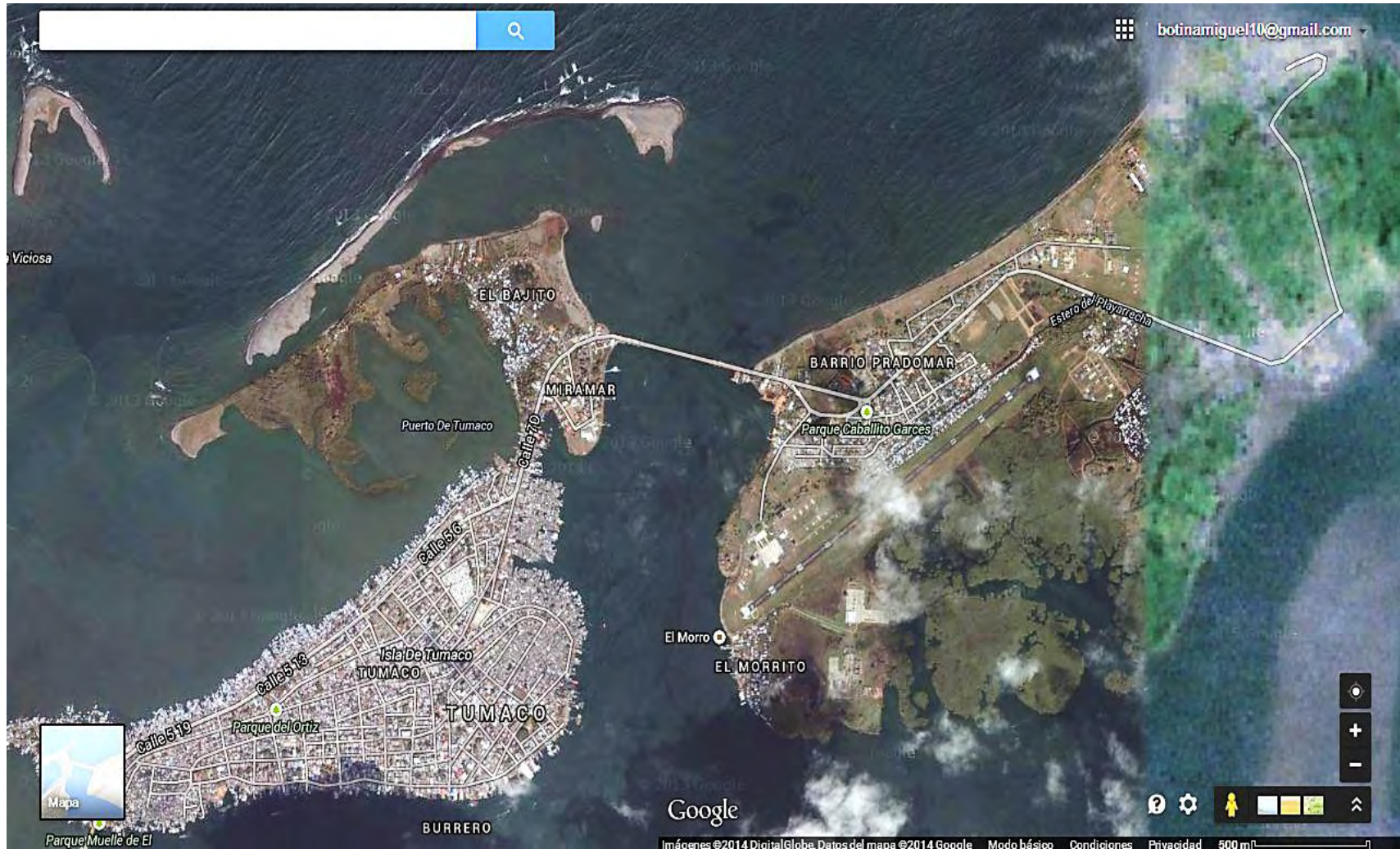
“El Municipio de San Andrés de Tumaco también conocido como la Perla del Pacífico está situado en el departamento de Nariño, a 300 km de San Juan de Pasto, presenta una extensión total de 360.172 hectáreas entre sus exóticos paisajes marítimos tropicales se destacan Cabo Manglares, la Bahía de Tumaco y las Isla del Gallo, La Barra, El Morro y San Andrés Tumaco (Cabecera del municipio). Tiene una altitud de 2 msnm. Y cuenta con una población de 187.084 habitantes correspondiente al año 2012 que se encuentra asentada de la siguiente manera:

- Cabecera Municipal: 102.495 hab.
- Población rural: 84.589 hab.”¹

Los límites del Municipio son: al norte con los Municipios de Francisco Pizarro, Roberto Payán y Mosquera sobre la zona de San Juan de la Costa, al sur tiene frontera con la República de Ecuador, al occidente con el Océano Pacífico, al Oriente con el Municipio de Barbacoas. Se conecta con el interior del departamento y el país a través de la troncal Tumaco-Pasto.

¹ Plan de Desarrollo Municipal 2012-2015 “Unidad por Tumaco, Progreso para Todos” pág. 3 -4
<http://es.wikipedia.org/wiki/Tumaco>

Ilustración 1. Mapa del Municipio de Tumaco Colombia



Fuente: 1 Mapas Google

Es puerto marítimo el cual sirve para prestar servicios de cabotaje regional e internacional, principalmente en la exportación de petróleo y aceite de palma que genera ingresos a muchos habitantes del municipio además de la conectividad marítima y fluvial hacia diferentes veredas y Municipios de la eco región del pacífico Nariñense que sirve para el transporte de materia prima generada en los alrededores del Municipio.

Uno de los principales renglones de la economía de este Municipio es la pesca artesanal la cual se está modernizando con equipos electrónicos haciendo que el ingreso de los pescadores incrementa notablemente viéndose reflejado en la calidad de vida de cada uno de ellos; seguido de la agricultura con el cultivo de cacao y la tagua aunque ya casi en decadencia, en el municipio, sigue siendo alto el ingreso para sus cultivadores, la palma africana (*Elaeis guineensis*) y la comercialización del aceite crudo de palma; con 7 plantas extractoras de aceite ubicadas en diferentes puntos del municipio, las cuales son fuentes importantes de generación de empleo para la región.

Finalmente el Turismo ha ganado importantes lugares en la economía del municipio; con las playas del Morro y su arco natural, las playas de Boca Grande que con la visita de propios y extraños ha incrementado la economía del Municipio y por ende de sus habitantes gracias a la hotelería, gastronomía, discotecas y demás; siendo generadoras de empleos tanto formales e informales; el Puente del Morro con sus miradores, desde donde se puede apreciar toda la majestuosidad del océano Pacífico hace que muchas personas busquen en la pesca artesanal el sustento del día a día.

La zona urbana del Municipio de San Andrés de Tumaco llamada Tumaco está conformado por 5 comunas; cabe anotar que en los últimos años, el estado de la población ha ido en gran decadencia principalmente por la ola de criminalidad protagonizada por las bandas criminales y el narcotráfico, además de la pobreza que lleva consigo desplazamiento forzado y vandalismo, lo cual ha hecho que la población obtenga grandes problemáticas sociales que cada vez se agudizan.

“La comuna 4 del Municipio de San Andrés de Tumaco es la que corresponde a los habitantes que viven en la zona del mercado y de Panamá que por sus características son 16 barrios : Nueva Creación, Padilla, Panamá, Calle Nueva, Chaquira, Esfuerzo, Calle Vargas, Olaya Herrera, Comba, Floresta, Calle Independencia, Calle Ortiz, Nueva Floresta, La Calavera, Herrera, Calle Ricaurte”²; esta se encuentra en un estado lamentable azotada por la violencia que está presente no solo en el Municipio de San Andrés de Tumaco sino también en esta comuna debido a las diversas entradas al mar que poseen ya que en el último año se han instalado en gran parte de la comuna grupos al margen de la ley que a través de la extorsión a los pequeños y medianos empresarios han hecho que la

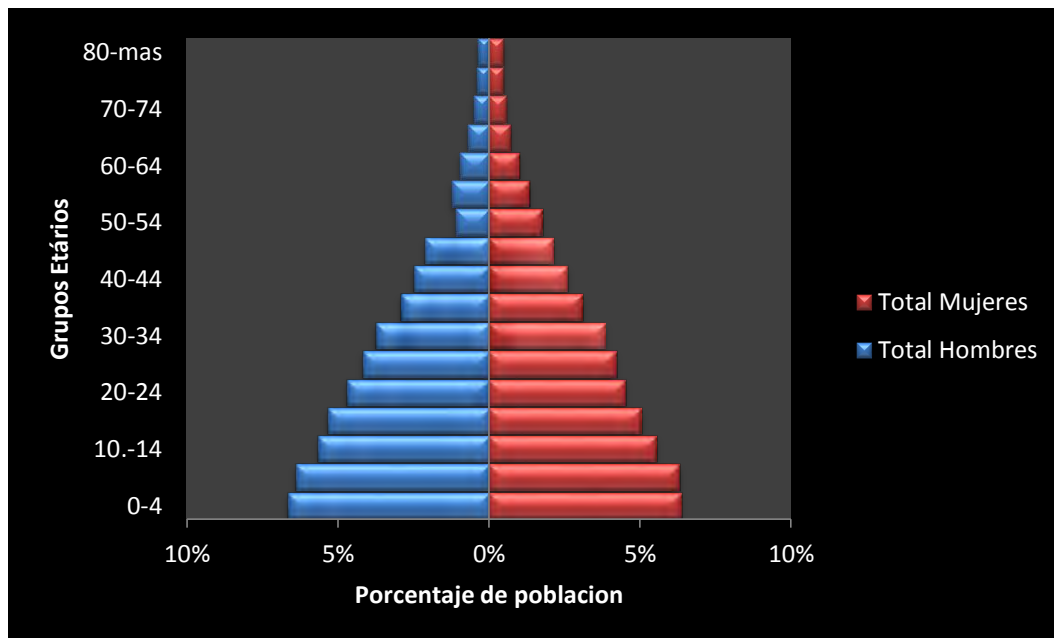
² Plan de Desarrollo Municipal 2012-2015 “Unidad por Tumaco, Progreso para Todos” pag. 77-78
<http://es.wikipedia.org/wiki/Tumaco>

mayoría de estos cierran las puertas de sus negocios disminuyendo así la oferta laboral en el sector.

2.2 POBLACION:

Debido a la escasez de información estadística real encontrada en el Municipio de la población existente y que conforman la comuna 4 de la zona urbana del Municipio de San Andrés de Tumaco, se decidió realizar una estimación de acuerdo con la información obtenida por la proyección del DANE población - Tumaco 2015

Grafica N. 1 Caracterización de la población por sexo y edad de los habitantes del Municipio De San Andrés De Tumaco 2015



Fuente: Proyección población -Tumaco.- DANE 2015, cálculos propios

Según el DANE el número de personas por hogar en Tumaco es de 4,3.

Además CEDENAR empresa electrificadora del Municipio de San Andrés de Tumaco la comuna 4 tienen 2000 usuarios y el promedio de habitantes por casa es de 4,3 según datos antes suministrados por el DANE, entonces:

$$2.000 * 4,3 = 8.600 \text{ Habitantes en la comuna 4}$$

3. DESCRIPCION DEL PROBLEMA

3.1 ANTECEDENTES

En Colombia como en muchos países subdesarrollados ha existido una alta tasa de desempleo que llevo a sus habitantes a dedicarse a la informalidad para que sus familias no se vean en la penosa necesidad de sobrellevar penuria, a pesar de los esfuerzos realizados por ellos, más de la mitad de los colombianos sobreviven mensualmente con menos de un salario mínimo legal vigente, significando que no alcanzan a satisfacer las necesidades básicas para vivir dignamente; el desempleo es tan alto que en los últimos años se viene sufriendo graves consecuencias, forjando la aparición y arraigo de los desplazamientos, la violencia, la intolerancia, las masacres, desnutrición, entre otros, que cada día va en aumento.

Según el DANE en septiembre del 2011 a agosto del 2012 la tasa global de participación ³en Colombia fue de un 64.8 %, la tasa de ocupación del 58.1 % y la tasa de desempleo del 10.4 %; para ese año se debe tener en cuenta que la informalidad se toma como ocupación, aunque comparado con el año 2009 se visualiza que la tasa de desempleo disminuyó en 4.4 % según el DANE, estos datos no se miran reflejados en la vida real ya que cada vez se encuentra en las calles colombianas más gente en busca de un trabajo digno, con garantía laboral.

Por otra parte en agosto del año 2012 Colombia presento 20.842 personas ocupadas, 2.251 desocupadas y 12.755 inactivas exceptuando las personas subempleadas o informales que registro un total de 10.458 personas, esto significa que menos de la mitad de los colombianos para agosto de 2012 tenían un trabajo digno y con seguridad laboral mientras que el resto de los colombianos se dedicaban al rebusque, siendo estos parte de la población económicamente activa de acuerdo con los datos del DANE.⁴

De acuerdo con lo anterior teniendo en cuenta que la población de Tumaco tenía una participación del 11% en el departamento de Nariño, en el año 2012 ⁵puede aumentar su cuota si se sigue con la ola de violencia que se vive actualmente a consecuencia del desempleo, la informalidad y el narcotráfico llevando a cuentas un costo social llamado desplazamiento que en este caso puede pasar de 187.084 Habitantes a 200.000 para el año 2015 según proyecciones realizadas por el DANE, teniendo en cuenta que desde año 2000 hasta el 2012 en Tumaco hay 60.755 personas desplazadas que en su gran mayoría se encuentran sin trabajo y sin poder satisfacer sus necesidades básicas como vivienda digna, educación, salud, alimentación.

³ Es la relación porcentual entre la población económicamente activa y la población en edad de trabajar. Este indicador refleja la presión de la población sobre el mercado laboral

⁴ Plan de Desarrollo Municipal 2012-2015 “Unidad por Tumaco, Progreso para Todos” pág. 14-15

⁵ Plan de Desarrollo Municipal 2012-2015 “Unidad por Tumaco, Progreso para Todos” pág. 3

Además, por testimonios de habitantes del Municipio se pudo verificar toda la información antes expuesta, ya que según su percepción anteriormente se encontraba trabajo de todo tipo y para toda clase de ocupaciones que hasta una persona tenía un trabajo estable y en sus tiempos libres se ocupaba en trabajos de albañilería, agricultura, carpintería, pesca, extracción de moluscos y de madera, etc. Aparte de que se encontraba en las huertas caseras cultivos de pan coger que satisfacía la alimentación no solo de esa familia sino también de las familias vecinas.

Ahora bien, según el Plan para la Superación de la Pobreza Extrema del Municipio de San Andrés de Tumaco 2012 – 2015, “no existe estadística oficial sobre pobreza por ingresos” lo cual hizo que se mida la pobreza en base a las necesidades básicas insatisfechas (NBI) en cuestión de vivienda inadecuada que en el documento referido muestra un índice de 12,6%, Viviendas con hacinamiento crítico de 15,7%, Viviendas con servicios inadecuados 31,1% según el censo general 2005, Viviendas con alta dependencia económica 15,3%, Inasistencia Escolar 6,1%, todo lo anterior concluye que según el NBI el 48,7% de los hogares Tumaqueños son pobres.

Adicionalmente El “Plan de Desarrollo de Tumaco 2012- 2015 mostró que la economía de San Andrés de Tumaco y actividades ocupacionales están principalmente en la agricultura (agroindustria), la pesca, la actividad forestal y el turismo; produciendo el 100% de la palma africana, el 92% del cacao y el 51% del coco de Nariño, y también se concentra gran parte de la oferta hotelera departamental, además de la artesanos, transportadores marítimos y terrestres, turismo, folkloristas, guías turísticos, agencias de viajes, trabajadores informales, etc. que incrementan el ingresos de los habitantes”⁶.

3.2 ESTADO ACTUAL.

La población residente en el Municipio de San Andrés de Tumaco en los últimos años, ha visto afectado su bien vivir ocasionado por diferentes actores; principalmente, la ola de criminalidad protagonizada por las diferentes bandas criminales, el narcotráfico y el vandalismo que de manera conjunta van cada vez agudizando las diferentes problemáticas, sociales y económicas, dentro del Municipio.

Así del mismo modo la comuna 4 del Municipio de San Andrés de Tumaco; se encuentra en un estado lamentable, azotada por los conflictos vividos en todo el municipio, y anexa a ello, esta, se ve insertada, en problemáticas adicionales, por el hecho de ser receptora de la diferentes grupos bélicos, y por otra parte, de poblaciones que migran al casco urbano, en calidad de desplazamiento, los cuales agravan la situación de conflicto social.

⁶ Plan de Desarrollo Municipal 2012-2015 “Unidad por Tumaco, Progreso para Todos” pag. 16-19

Llevando de esta manera, a personas tanto oriunda como foránea a idear nuevas maneras y formas de suministrar un ingreso para sus familias y de esta manera suplir todas o algunas de sus necesidades; para ello se puede evidenciar como, se han creado puestos de trabajo de manera informal, destacando, los puestos de venta de minutos, venta de jugos, fritangas, y demás vendedores ubicados en los andenes de las calles.

En ese contexto, mediante la observación se aprecia como la comuna, en general se encuentra, en medio problemáticas, que con el tiempo se han ido agudizando, desplazando el confort, en que antes se vivía, el hecho del incremento de los habitantes dentro de la comuna, además de generar los conflictos ya mencionados, da cabida al aprovechamiento de mano no calificada (lo que se traduce en mano de obra barata), por parte de las diferentes fuentes empleadoras, que requieren de este tipo de fuerza de trabajo, lo cual a su vez, permite que se ajusten a la baja los salarios, o los ingresos de los demás habitantes de la comuna.

Bajo estas condiciones, se identifica, como dentro de la comuna, toma fuerza la informalidad laboral, incluso dentro del sector forma, situación que es generada, de igual manera, por parte de la contratación de mano de obra, este tipo de contratación informal dentro del sector formal, no es más que el reflejo de los intereses particulares por parte de los propietarios, quienes aprovechas de la situación, para sacar un provecho, en la reducción de salarios a sus empleados o por otra parte, desentenderse de las obligación que tiene para con sus trabajadores.

En este marco de observaciones, también se encuentra, gran cantidad de personas, las cuales, desde sus orígenes, y experiencias, han podido acumular, distintos saberes, y talentos, los cuales, por las condiciones; de violencia, de desorden, de desinformación, presentes en el Municipio de San Andrés de Tumaco, no se han logrado acoplar a los contextos laborales que el municipio puede ofrecer, a dichas personas, y por otro lado, la demanda laboral, no cuenta con la información adecuada, para la ubicación del personal necesario, para la ejecución de sus misiones.

3.3 FORMULACION DEL PROBLEMA

3.3.1 PREGUNTA GENERAL

¿Cuáles son los perfiles ocupacionales que se encuentran, en la comuna 4 del Municipio de San Andrés de Tumaco, y que estrategias se pueden plantear, para la inclusión productiva y laboral de sus habitantes, 2014?

3.3.2 PREGUNTAS ESPECÍFICAS

¿Cuáles son los perfiles ocupacionales y desempeños laborales de los habitantes de la comuna 4 del Municipio de San Andrés de Tumaco 2014?

¿Cuáles son los requerimientos laborales del sector productivo del Municipio de San Andrés de Tumaco 2014?

¿Cuál es la oferta institucional educativa que ayude a la inclusión laboral y productiva de los habitantes de la comuna 4 del Municipio de San Andrés de Tumaco. 2014?

¿Qué estrategias permitirían incrementar la inclusión laboral y productiva de la población sujeto de estudio?

4. JUSTIFICACION

San Andrés de Tumaco en los últimos años, ha venido enfrentándose, al igual que gran parte del país, a conflictos, los cuales fueron ocasionados, por diversos actores, los que en su dinámica, fueron dado pie a la agudización de la problemática social, entre ellas al apogeo de economías informales, siendo este uno de los medios, para lograr un sustento para los individuos y sus familias.

Por otro lado, se encontró entre de los habitantes del Municipio, el deseo de acceder a puestos de trabajo en condiciones dignas, que garanticen su estabilidad, y les permita, un desarrollo personal. En este sentido surgió, un nuevo problema, originado por la escasa información, que se presentó, dentro de la economía del Municipio, en lo concerniente a mercados laborales.

Bajo las condiciones antes mencionadas, para el Municipio de San Andrés de Tumaco, se presentó una desarticulación entre los integrantes del mercado laboral, no permitiendo, la formación de procesos de planificación, que se encaminen a la promoción del empleo.

Es aquí donde fue de vital importancia, para el Municipio de San Andrés de Tumaco, el levantamiento, de los perfiles ocupacionales; que se planteó en la presente investigación; Para que las empresas puedan identificar perfiles que puedan necesitar en alguna instancia, instituciones relacionadas para plantear proyectos que generen empleo de acuerdo a los perfiles existentes en el Municipio y para abrir programas que ayuden a la capacitación de los conocimientos empíricos de los habitantes y para los investigadores para poder acceder al título de Economistas.

5. OBJETIVOS

5.1 OBJETIVO GENERAL

Identificar de los perfiles ocupacionales y estrategias para la inclusión laboral y productiva de los habitantes de la comuna 4 del Municipio de San Andrés de Tumaco 2014.

5.2 OBJETIVOS ESPECIFICOS

- Estudiar la situación actual de los perfiles y desempeño ocupacionales de los habitantes de la comuna 4 del Municipio de San Andrés de Tumaco. 2014
- Analizar los requerimientos laborales y los perfiles requeridos en el sector empresarial del Municipio de San Andrés de Tumaco. 2014
- Identificar la oferta institucional educativa para la inclusión laboral y productiva de los habitantes de la comuna 4 del Municipio de San Andrés de Tumaco. 2014
- Proponer estrategias que conlleven a mejorar la inclusión laboral de los habitantes de la comuna 4 del Municipio de San Andrés de Tumaco.

6. DELIMITACION DEL PROBLEMA

6.1 UNIVERSO DE ESTUDIO

La población universo de estudio está constituida por los hombres y mujeres entre los 15 y 64 años de la comuna 4 del Municipio de San Andrés de Tumaco.

Empresas e instituciones que jalonen políticas de ocupación como Alcaldía Municipal de San Andrés de Tumaco, ONGS, Consejos Comunitarios.

Instituciones de educación superior y técnicas que apoyen los conocimientos empíricos por medio de programas de formación que ellos puedan ofrecerles a los habitantes del Municipio.

6.2 ESPACIO GEOGRAFICO

El espacio geográfico es la comuna 4 del Municipio de San Andrés de Tumaco constituida por 16 barrios que son: Nueva Creación, Padilla, Panamá, Calle

Ricaurte, Calle Nueva, Chaquira, Esfuerzo, Vargas, Olaya Herrera, Comba, Floresta, Independencia, Calle Ortiz, Nueva Floresta, Herrera, La Calavera.

6.3 PERIODO A INVESTIGAR Y TIEMPOS A EMPLEAR

El tiempo que se utilizara para la ejecución de esta investigación es de dos semestres que se inicia a partir del semestre B de 2013 hasta el semestre A del 2014, y la investigación hará corte de la información estadística en el año 2013.

7. MARCO REFERENCIAL

7.1 MARCO TEORICO

Con el propósito de entender el desarrollo de los diferentes pensamientos en relación con el tema de investigación, se plantea, hacer una revisión de los diferentes enfoques teóricos, y aportes de organizaciones, los cuales permitan dar, respuesta, dentro de lo teórico, a la comprensión de las problemáticas, presentes dentro de los mercados laborales.

En este sentido se citaran, las ideas más sobresalientes, respecto a los mercados laborales.

Como primera referencia, se partirá del estudio del mercado de trabajo, desde la concepción clásica, en donde Smith destaca la importancia del trabajo como fuente generadora de riqueza, siendo este un elemento importante para crecimiento de la riqueza de una nación, y del mismo modo, el mejoramiento de las condiciones de vida, el bienestar de las familias, y el bienestar personal.

“En consecuencia, la demanda de mano de obra asalariada aumenta necesariamente con el incremento del ingreso y del capital de las naciones y no puede aumentar si no en ese caso”⁷.

Ahora bien bajo este aporte por parte de Smith, se aprecia, que no es la riqueza por si sola, la que genera puestos de empleo, sino más bien, el crecimiento de esta riqueza mediante el trabajo.

En este mismo sentido, Smith plantea una diferencia, en los salarios, la cual la explica bajo, 5 criterios o argumentos, los cuales según él determinan, la deferencia entre salarios, presentes dentro de un mercado; así pues, para Smith, el primer argumento es “la facilidad o dificultad, la limpieza o suciedad, la honra o

⁷ SMITH, Adam. “investigación sobre la naturaleza y causa de la riqueza de las naciones”, citado por RIAZCOS, Julio y ERAZO, Iván. “principales determinantes económicos del desempleo en san juan de pasto, 1989-2002” Universidad de Nariño, 2004, p 27

la deshonra que suponga el empleo.”⁸ Bajo este argumento Smith indica, que los trabajos que requieren más fuerza y que son agotadores instan un salario mayor, que los que son fáciles y agradables. Seguido de este argumento, Smith, plantea, que “la facilidad, o dificultad, y el mayor o menor coste del aprendizaje”⁹ Representa también otro determinante al momento de la diferencia de salarios, puesto que aquí se puede diferenciar un trabajo de mayor calidad de otro de menor calidad, la cual se forma, mediante procesos de aprendizaje, al transcurrir la formación de un oficio, y por parte de la educación como tercer argumento Smith plantea “la continuidad o eventualidad del empleo”.¹⁰ En este caso, se hace referencia a aquellos individuos que se encuentran laborando en sectores donde la demanda no sea muy fluctuante, y los rendimientos sean estables, permitiendo así una remuneración mayor para aquellos que laboran en mercados irregulares. Un cuarto argumento, “la mayor o menor responsabilidad que se deposite en los trabajadores.”¹¹ Este es el caso en donde a mayor responsabilidad, mayor será el salario a devengar, asumiendo la responsabilidad como una carga, para el individuo, en donde esta carga se justifica en un salario mayor, finalmente un quinto argumento, en donde “la mayor o menor probabilidad de éxito.”¹² Bajo este argumento, Smith, plantea que, los individuos, no evalúan las probabilidades de pérdida, o ganancia, frente a los rendimientos, que presenten incertidumbres extremas, por lo cual, bajo este argumento, los salarios presentes, son bajos, debido a la excesiva de mano de obra.

En el marco de lo expuesto por Smith, se sostiene que los salarios, resultan de los niveles de oferta de trabajo, lo cual, se puede mejorar, siempre y cuando, la demanda laboral, incremente en mayor medida, permitiendo así un aumento en los salarios, mejorando así la calidad de vida del trabajador y de su familia.

Por otro lado la escuela neoclásica, plantea dentro del mercado laboral, la racionalidad del empresario y del consumidor, asumiendo, el trabajador como un consumidor del mercado, en donde se busca maximizar su bienestar económico.

De eso modo, el proceso de producción de bienes y servicios, supone la utilidad de los factores productivos, la generación de un ingreso y la posibilidad de consumir¹³ así pues, dentro de este proceso, productivo las empresas, concretan la demanda de mano de obra y de igual manera quienes ofrecen esta mano de obra, son a su vez consumidores.

⁸ RODRIGUEZ, Caballero Juan Carlos. “Oferta De Trabajo Demanda Y Salario En La Escuela Clásica Del Pensamiento Económico”, disponible en <http://www.eumed.net/eve/resum/06-04/jcrc.htm>, consultada el 17 de Marzo del 2014

⁹ Ibid. .<http://www.eumed.net/eve/resum/06-04/jcrc.htm>

¹⁰ Ibid. <http://www.eumed.net/eve/resum/06-04/jcrc.htm>

¹¹ Ibid .<http://www.eumed.net/eve/resum/06-04/jcrc.htm>

¹² Ibid .<http://www.eumed.net/eve/resum/06-04/jcrc.htm>

¹³ RIAZCOS, Julio y ERAZO, Iván. “principales determinantes económicos del desempleo en san juan de pasto, 1989-2002” Universidad de Nariño, 2004, p 29

Y asumiendo, el modelo neoclásico en donde se trabaja sobre el principio de productividad marginal de los factores, se plantea la existencia de un factor fijo, el cual representa una producción marginal decreciente a partir de un punto, en donde se maximiza su productividad.

Es por ello que el empresario, dentro de los factores de producción debe poder hacer combinaciones, las cuales le permitan incrementar su beneficio al menor costo, y dadas las características del capital, este se constituye en un factor fijo, y por otro lado, el factor trabajo, se lo constituye en un factor variables, dadas, sus mayor movilidad y flexibilidad.

Ahora bien, dado que dentro del modelo neoclásico, se plantea la productividad marginal de los factores de producción; lo que para el empresario se convierte, en una problemática, puesto que por cada adición de unidades del factor trabajo se traducirán en un perjuicio al beneficio de la empresa. Por ende la demanda laboral es decreciente “porque se supone que la productividad marginal disminuye a medida que se emplea más trabajadores” ¹⁴Siendo, el determinante de la demanda de mano de obra, el punto de maximización, del beneficio de las empresas.

Desde el enfoque Keynesiano, se explica el desempleo dentro del mercado laboral, como una consecuencia de la demanda efectiva es decir, por el ingreso que los empresarios espera recibir de la producción generada por dicho nivel de empleo ¹⁵

Para comprender el funcionamiento de este mercado, Keynes, plantea la existencia de dos fuerzas, siendo estas, oferta y demanda global, en donde la interacción de estas dos, determinan el nivel de ocupación, siendo la oferta global, menor en proporción a la demanda global, lo cual genera, dentro de la economía, un incremento de los precios, representando este incremento de precios a su vez, un incremento del margen de ganancias de las empresas, incentivando a incrementar la producción, producción que se logra incrementar con la contratación de mayor cantidad de mano de obra.

Siendo para este caso, el determinante de la contratación de mano de obra, las expectativas de ganancia de los empresarios, y la interacción de la oferta y la demanda global, en donde esta absorba la oferta de mano de obra.

¹⁴ DORNBUSH, Rudiger y FISCHER, Stanley. Macroeconomía. 5 ed. Madrid: Mc Graw-Hill, 1993.p. 551. ", citado por RIAZCOS, Julio y ERAZO, Iván. “principales determinantes económicos del desempleo en san juan de pasto, 1989-2002” Universidad de Nariño,2004, p 30

¹⁵ HENAO y SIERRA. OP.CIY., P. 50-51, citado por RIAZCOS, Julio y ERAZO, Iván. “principales determinantes económicos del desempleo en san juan de pasto, 1989-2002” Universidad de Nariño,2004, p 27

Seguido a este enfoque, los Poskeynesianos, determinan los niveles de empleo, en completa relación con los niveles de producción, en donde dichos niveles de producción están determinados, con anterioridad y por ende la demanda de trabajadores.

Y dada esta condición, el incremento de esa demanda de trabajadores, tiende a incrementar, solo si, la demanda de bienes y servicios crece.

Ahora bien partiendo desde otros enfoques los cuales pueden determinar, la contratación de mano de obra, se plantea, diferentes posturas, entre ellas, se encuentra lo consignado por Mincer, en donde, se plantea, tanto desde la teoría, como de lo empírico, que para que una persona consiga un puesto de trabajo que sea estable y que esté bien remunerado, se puede condicionar a características como el sexo, la edad, la experiencia, la habilidad innata, así como la propia actitud del joven hacia el trabajo (su predisposición a aprender, a innovar contenidos, etc) ¹⁶

Del mismo modo Theodore Schultz (1961), Gary Becker (1964) plantean que la heterogeneidad de los trabajadores no obedece tan sólo a razones de naturaleza genética, a capacidades innatas, sino que constituye, sobre todo, el resultado de los diferentes grados de inversión que éstos realizan en su formación y en la adquisición de una determinada cualificación. La heterogeneidad es, por lo tanto, la resultante de un proceso de inversión: de inversión en capital humano.¹⁷ En donde el trabajo se constituye en un medio de producción producido, puesto a su característica, de continua formación.

Por otro lado, para entender las definiciones del sector informal o economía informal, se tiene en mención a lo dicho por el Banco De La República.

En donde, citando ejemplos, según el Bando de la República, el sector informal se distingue por el no uso de tecnologías complejas ni formas avanzadas de producción, no tienen una división del trabajo establecida, no están constituidas jurídicamente como las empresas modernas, y tienen distintos tipos de relaciones laborales al mismo tiempo¹⁸, Siguiendo con los diferentes enfoques, sobre la informalidad, se encuentra con lo dicho por Córdova “quien describe como trabajo informal a todas aquellas personas que estuvieran en una situación de empleo atípico (tiempo parcial, sin contratos permanentes, etc.)”.

¹⁶ disponible en, <http://2010.economicsofeducation.com/user/pdfsesiones/095.pdf> consultada el 17 de Marzo del 2014

¹⁷ TORRES LOPEZ, Juan; “Trabajo, empleo y desempleo en la teoría económica: la nueva ortodoxia”, Universidad de Málaga, p. 13.

¹⁸ Disponible en <http://www.banrepcultural.org/blaavirtual/ayudadetareas/economia/econo98.htm> consultado el 27 de Marzo del 2014

Finalmente dentro de este proyecto de investigación se acude a la necesidad, de la incorporación e inserción de los miembros de una comunidad a los mercados laborales, de tal manera que permita garantizar un mejor vivir, dentro de las economías existentes, para ello se acude lo planteado por la CEPAL, en donde manifiesta que "para fortalecer el crecimiento futuro, y por consiguiente la generación de empleo productivo, se requiere aumentar la inversión y la productividad, sobre todo en sectores de bienes transables con fuertes encadenamientos productivos a nivel nacional y regional". "Esto implica reducir las brechas externas e internas de productividad, lo que exige contar con una fuerza laboral con habilidades, competencias y conocimientos que se ajusten a la demanda, tanto de las empresas formales como las del sector informal, y de las personas mismas que buscan su inserción productiva al mercado laboral o mejorar sus condiciones laborales",¹⁹

7.2 MARCO LEGAL

Según Código Sustantivo del Trabajo establece la protección a los trabajadores:

ARTICULO 10. Todos los trabajadores son iguales ante la ley, tienen las mismas protección y garantías, y, en consecuencia, queda abolida toda distinción jurídica entre los trabajadores por razón del carácter intelectual o material de la labor, su forma o retribución, salvo las excepciones establecidas por la Ley”

ARTICULO 143. Igualdad salarial y se aplica lo dispuesto en el convenio 100 de la OIT que habla del principio a trabajo de igual valor, salario igual

Constitución Política

ARTÍCULO 25. El trabajo es un derecho y una obligación social y goza, en todas sus modalidades, de la especial protección del Estado. Toda persona tiene derecho a un trabajo en condiciones dignas y justas.

“ARTICULO 26. Inciso b y c. Las autoridades competentes inspeccionarán y vigilarán el ejercicio de las profesiones. Las ocupaciones, artes y oficios que no exijan formación académica son de libre ejercicio, salvo aquellas que impliquen un riesgo social.”²⁰

¹⁹ Disponible en, <http://www.laprensa.com.ar/415179-Para-la-Cepal-el-desempleo-aumento-y-contradijo-al-Gobierno-que-dice-que-baja.note.aspx> consultada el 15 de Marzo del 2014

²⁰ CONSTITUCION POLITICA DE COLOMBIA 1991, preámbulo, el pueblo de Colombia. Disponible/<http://www.alcaldiabogota.gov.co/sisjur/normas/Norma1.jsp?i=4125> articulo 26

Las profesiones legalmente reconocidas pueden organizarse en colegios. La estructura interna y el funcionamiento de éstos deberán ser democráticos. La ley podrá asignarles funciones públicas y establecer los debidos controles.

ARTÍCULO 53. El Congreso expedirá el estatuto del trabajo. La ley correspondiente tomará en cuenta por lo menos los siguientes principios mínimos fundamentales: igualdad de oportunidades para los trabajadores; remuneración mínima vital y móvil, proporcional a la cantidad y calidad de trabajo; estabilidad en el empleo; irrenunciabilidad a los beneficios mínimos establecidos en normas laborales; facultades para transigir y conciliar sobre derechos inciertos y discutibles; situación más favorable al trabajador en caso de duda en la aplicación e interpretación de las fuentes formales de derecho; primacía de la realidad sobre formalidades establecidas por los sujetos de las relaciones laborales; garantía a la seguridad social, la capacitación, el adiestramiento y el descanso necesario; protección especial a la mujer, a la maternidad y al trabajador menor de edad.

El Estado garantiza el derecho al pago oportuno y al reajuste periódico de las pensiones legales.

Los convenios internacionales del trabajo debidamente ratificados hacen parte de la legislación interna.

La ley, los contratos, los acuerdos y convenios de trabajo, no pueden menoscabar la libertad, la dignidad humana ni los derechos de los trabajadores.

ARTÍCULO 54. Es obligación del Estado y de los empleadores ofrecer formación y habilitación profesional y técnica a quienes lo requieran. El Estado debe propiciar la ubicación laboral de las personas en edad de trabajar y garantizar a los minusválidos el derecho a un trabajo acorde con sus condiciones de salud.

ARTÍCULO 57. La ley podrá establecer los estímulos y los medios para que los trabajadores participen en la gestión de las empresas.

La ley 100 de 1993

“ARTICULO 6o. TRABAJO OCASIONAL. Trabajo ocasional, accidental o transitorio, es el de corta duración y no mayor de un mes, que se refiere a labores distintas de las actividades normales del empleador.

ARTICULO 7o. OBLIGATORIEDAD DEL TRABAJO. El trabajo es socialmente obligatorio.

ARTICULO 8o. LIBERTAD DE TRABAJO. Nadie puede impedir el trabajo a los demás, ni que se dediquen a la profesión, industria o comercio que les plazca, siendo lícito su ejercicio, sino mediante resolución de autoridad competente encaminada a tutelar los derechos de los trabajadores o de la sociedad, en los casos que se prevean en la ley.

ARTICULO 9o. PROTECCION AL TRABAJO. El trabajo goza de la protección del Estado, en la forma prevista en la Constitución Nacional y las leyes. Los funcionarios públicos están obligados a prestar a los trabajadores una debida y oportuna protección para la garantía y eficacia de sus derechos, de acuerdo con sus atribuciones.”²¹

Ley 581 de 2000 de Colombia o Ley de cuotas

El 30% de los altos cargos públicos deben ser ejercidos por mujeres Decreto 227 del año 1933 el doctor Enrique Olaya Herrera, el cual autorizo el establecimiento del bachillerato para la mujer, lo cual fue el primer pasó para la universidad, a la cual ingreso en el año de 1937 y se introdujo la educación mixta en forma oficial. (Giraldo 1987).

Decreto 4463 de 2011 por medio del cual se reglamente parcialmente la Ley 1257 de 2008

ARTÍCULOS 1°. El presente decreto tiene por objeto definir las acciones necesarias para promover el reconocimiento social y económico del trabajo de las mujeres, implementar mecanismos para hacer efectivo el derecho a la igualdad salarial y desarrollar campañas de erradicación de todo acto de discriminación y violencia contra las mujeres en el ámbito laboral.

ARTÍCULO 3°. Acciones. Las acciones para dar cumplimiento al objeto del presente decreto son: 1. Diseño del Programa de Equidad laboral con Enfoque Diferencial y de Género para las Mujeres. El Ministerio del Trabajo diseñará, en un plazo no mayor de seis (6) meses contados a partir de la expedición del presente decreto, el Programa de Equidad Laboral con Enfoque Diferencial y de Género para las Mujeres, que tendrá los siguientes objetivos: a) Difundir y sensibilizar a empleadores, trabajadores, personal de las áreas del talento humano de las entidades públicas y empresas del sector privado del nivel nacional y territorial en el conocimiento de las leyes, los convenios, tratados, acuerdos, normas y estándares nacionales e internacionales que protegen a la mujer en materia laboral. b) Divulgar el beneficio de la deducción de un 200% del impuesto sobre la renta establecida en el artículo 23 de la Ley 1257 de 2008 a los empleadores que ocupen trabajadoras víctimas de la violencia acreditadas de acuerdo con lo establecido en el artículo 21 de la misma Ley. c) Adoptar medidas para que los empleadores beneficiados de la medida prevista en el artículo 23 de la Ley 1257 de 2008.

²¹ CODIGO SUSTANTIVO DEL TRABAJO, Ver la Ley 100 de 1993, "Sobre Código Sustantivo del Trabajo" disponible/ <http://www.alcaldiabogota.gov.co/sisjur/normas/Norma1.jsp?i=33104>

7.3 MARCO CONCEPTUAL

Bacrim: Bandas criminales encontradas en un lugar específico

Perfiles ocupacionales: Característica específica como habilidades y/o formación académica de las personas que se encuentran en el mercado de trabajo.

NBI: Método por el cual se calculan las condiciones de las personas, basado en sus necesidades básicas, entre ellas vivienda, servicios sanitarios, educación básica e ingreso mínimos

Informalidad: Cuando no goza de los derechos o beneficios como, protección legal con un contrato registrado, salario fijo, prestaciones de la seguridad social, cobertura de salud extensiva a la familia, seguro de desempleo, protección contra riesgos del trabajo, entre otras, de un trabajo formal.

Tasa global de participación: Conocida como la relación en cantidades porcentuales entre la población económicamente activa y la población en edad de trabajar.

Oferta laboral: Número de trabajadores que ofrecen la disponibilidad de mano de obra para producir unos bienes y servicios determinados para así obtener un salario determinado.

Ocupación: Actividad que se desempeña para ganar el sustento que requiere conocimientos empíricos o especializados.

PEA: Personas en edad de trabajar que laboren o no laboren, y que pueden ofrecer su fuerza de trabajo para la producción de bienes y/o servicios.

Marimba: instrumento de percusión típico del pacífico colombiano que tiene una serie de láminas de madera de distintos tamaños que dan cada una un sonido diferente y se golpean con palos recubiertos de cera para producir notas musicales.

Currulao: baile típico de la región pacífica que representa el folclor de la raza negra.

Consejos comunitarios: unión de personas de comunidades negras que forman un ente jurídico para administrar sus territorios.

Fritanga puesto informal: de comidas rápidas típicas de la costa pacífica donde se vende pescado frito, patacón, arroz con coco, etc.

ONG's: organismos con fines sociales y humanitarios sin ánimo de lucro.

8. METODOLOGIA

8.1 TIPO DE ESTUDIO

La investigación PERFILES OCUPACIONALES E INCLUSIÓN LABORAL EN LA COMUNA 4 DE SAN ANDRES DE TUMACO. 2014 se compone de diferentes tipos de estudios:

Cualitativa: en donde se comprendió el análisis, de las opiniones y características sociales, que presentaron los habitantes de la comuna 4, frente a los mercados laborales existentes dentro del Municipio de San Andrés de Tumaco.

Cuantitativa: la presente investigación, tuvo en cuenta, diferentes aspectos, en forma de variables los cuales se trabajaron, de manera medible, y numérica, tales como: condiciones económicas, perspectivas o expectativas de ingresos a futuro, educación, entre otras.

De Campo: para esta investigación se requirió de la inmersión directa con la población, objeto de estudio, con el fin de obtener información primaria.

Estudio Propositivo: La presente investigación, en conjunto con los demás tipos de estudio, permitió, diagnósticos, oportunos para proponer alternativas de mejoramiento, para las habitantes de la comuna 4 del Municipio de San Andrés de Tumaco, frente a los campos laborales.

8.2 MUESTRA:

Para el cálculo de la muestra sujeto de estudio de la comuna 4 de San Andrés de Tumaco se adoptó un procedimiento de cálculo estimado debido a la escasez de información estadística real de la población existente en la comuna, el procedimiento fue el siguiente:

La población total del Municipio según “Proyección población -Tumaco.- DANE 2014 es de 195.419”²² habitantes y la población entre 15 – 64 años es de 114.990 que corresponde al 59%²³

Entonces la población objeto de estudio fue:

8.600: Total de habitantes que conforman la Comuna 4 de San Andrés de Tumaco

²² Proyecciones poblacional DANE 2005 - 2020

²³ El cálculo del porcentaje de habitantes que se encuentran en edades 15 a 64 se obtiene bajo el despeje : $\frac{195.419}{114.990} * \frac{100\%}{X} = 58,842 \cong 59\%$

59%: Porcentaje equivalente a los habitantes entre 15 y 64 años de edad de San Andrés de Tumaco

$$N = 8.600 * 59\% = 5.074$$

$$n = \frac{N * Z^2 * p * q}{e^2 * (N - 1) + Z^2 * p * q}$$

$$n = \frac{5.074 * 1,96^2 * 0,5 * 0,5}{0,05^2 * (5.074 - 1) + 1,96^2 * 0,5 * 0,5} = \frac{4873,0696}{13,6429} = 357,1872256$$

358 = Encuestas aplicadas a los habitantes objeto de estudio de la comuna 4 del Municipio de San Andrés de Tumaco

El formato de encuestas incluyo las siguientes variables:

- Identificación personal
- Nivel de educación
- Perfil
- Ocupación u oficio
- Experiencia laboral
- Ingresos mensuales
- Personas a cargo
- Amenazas que posea

De manera exacta se detalla el instrumento Anexo 2

El total de Instituciones de Educación Superior y Técnicas que ofrecen sus programas en el Municipio de San Andrés de Tumaco son de 25, por lo tanto la muestra con una participación del 30% es de 8 elementos a los que se entrevistaron.

El formato de entrevistas para las Instituciones de Educación Superior y Técnicas incluyeron las siguientes variables:

- Datos de la institución
- Programas que ofrece
- Horarios
- Titulo otorgado
- Valor semestre y facilidades de pago
- Requisitos de matricula

De manera exacta se detalla el instrumento Anexo 3

Según “²⁴Cámara de Comercio del Municipio de San Andrés de Tumaco las empresas legalmente constituidas e inscritas en Tumaco son 620” por lo tanto la muestra con una participación porcentual del 30% fue de 186 empresas entrevistadas.

El formato de entrevistas para las empresas incluyo las siguientes variables:

- Datos de la empresa
- Actividad que realiza
- Número de vacantes
- Perfiles requeridos
- Requisitos exigidos
- Tipos de contratos

De manera exacta se detalla el instrumento Anexo C

El total de ONG que se realizan actividades en el Municipio de San Andrés de Tumaco es de 21.²⁵

1 institución que utiliza políticas para incrementar el empleo que es la Alcaldía Municipal por lo tanto la muestra con una participación del 30% fue de 7 elementos entrevistados.

El formato de entrevistas para las instituciones incluyo las siguientes variables:

- Datos de la institución
- Actividad que realiza
- Políticas que manejan
- Perfiles requeridos
- Requisitos

De manera exacta se detalla el instrumento Anexo C

8.3 DISEÑO DE PROCEDIMIENTOS Y METODOS

Para el cumplimiento de los objetivos se trabajó con información primaria que se obtuvo de la aplicación de encuestas (ver Anexo B encuesta) y entrevistas (ver Anexos C) a los sujetos de la investigación que fueron los anteriormente descritos.

La información secundaria se obtuvo de todos los documentos impresos relacionados con el tema tales como plan de desarrollo municipal, informes sectoriales, proyectos de las ONG, entre otros.

La información terciaria se obtuvo de los documentos electrónicos y páginas de internet relacionadas con el contenido de la investigación.

²⁴ Cámara de Comercio de Tumaco. Calle Sucre, lunes 14 de octubre de 2013

²⁵ Base de Datos Oficina de Cooperación Internacional Municipal-OCIM.2013

8.4 TECNICAS DE ANALISIS Y PRESENTACION DE RESULTADOS

Para realizar el proyecto lo primero que se hizo fue la recolección de la información secundaria y terciaria esa información se depuro, organizo y proceso; seguida de la realización y aplicación de instrumentos para la recolección de la información primaria, luego se procesó y tabulo haciendo un análisis y posteriormente se presentó resultados en un informe.

Para lo cual se requirió del uso de diferentes software, en cada una de las fases de la investigación, para ello se usó Microsoft Word como herramienta textual, para la elaboración del informe, entre tanto, para el registro de las información obtenida, en las labores de campo, fue de gran necesidad disponer de la ayuda de Microsoft Excel, para la tabulación, y la presentación numérica, finalmente, para la representación de los diferentes análisis y cruce de variables observables en el informe, se requirió de software especializados para lo propio, entre ellos se dispuso de Stata 11 y Spss 1.8.

9. SITUACIÓN ACTUAL DE LOS PERFILES Y DESEMPEÑO OCUPACIONALES DE LOS HABITANTES DE LA COMUNA 4 DEL MUNICIPIO DE SAN ANDRES DE TUMACO. 2014

La población objeto de este estudio (comuna 4 del Municipio de San Andrés De Tumaco) se encuentra en edades de entre los 15 a 64, los cuales presentan una participación porcentual del 58,87% de la población total, este porcentaje calculado a partir de los grupos etarios, ofrecida por las proyecciones del DANE al 2020 para el Municipio de San Andrés De Tumaco, arrojando de esta manera una población 5074 individuos para este estudio, de los cuales mediante la metodología a trabajar, ha arrojado una muestra de 358 individuos a los cuales se dirige la aplicación de los instrumentos usados en esta investigación.

De esta manera se procede al cálculo de los diferentes indicadores del mercado laboral presentes en la comuna 4 del Municipio de San Andrés De Tumaco, partiendo de la muestra obtenida.

9.1. INDICADORES DE MERCADO LABORAL PARA LA COMUNA 4 DEL MUNICIPIO DE TUMACO

9.1.1. TASA GLOBAL DE PARTICIPACIÓN²⁶

La tasa global de participación de la población de la comuna 4 del Municipio de San Andrés de Tumaco entre 15 a 64 años en el total se situó en 58,87% lo cual representa dentro de este estudio a la población total de la comuna 4, representada por los 358 individuos, con los que se realizó el estudio.

9.1.2. TASA DE OCUPACIÓN²⁷

La tasa de ocupación fue 71,89% para el total de personas dentro de la comuna 4 entre 15 y 64 años. Para los hombres en este rango de edad la tasa de ocupación alcanzó 26,10% y para las mujeres 45,78% representando un total de 257 personas ocupadas.

9.1.3. TASA DE DESEMPLEO²⁸

La población entre 15 a 64 años presentó una tasa de desempleo de 28,11%. La cual se distribuye según el sexo, en donde se situó en 19,28% para las mujeres y 8,84% para los hombres.

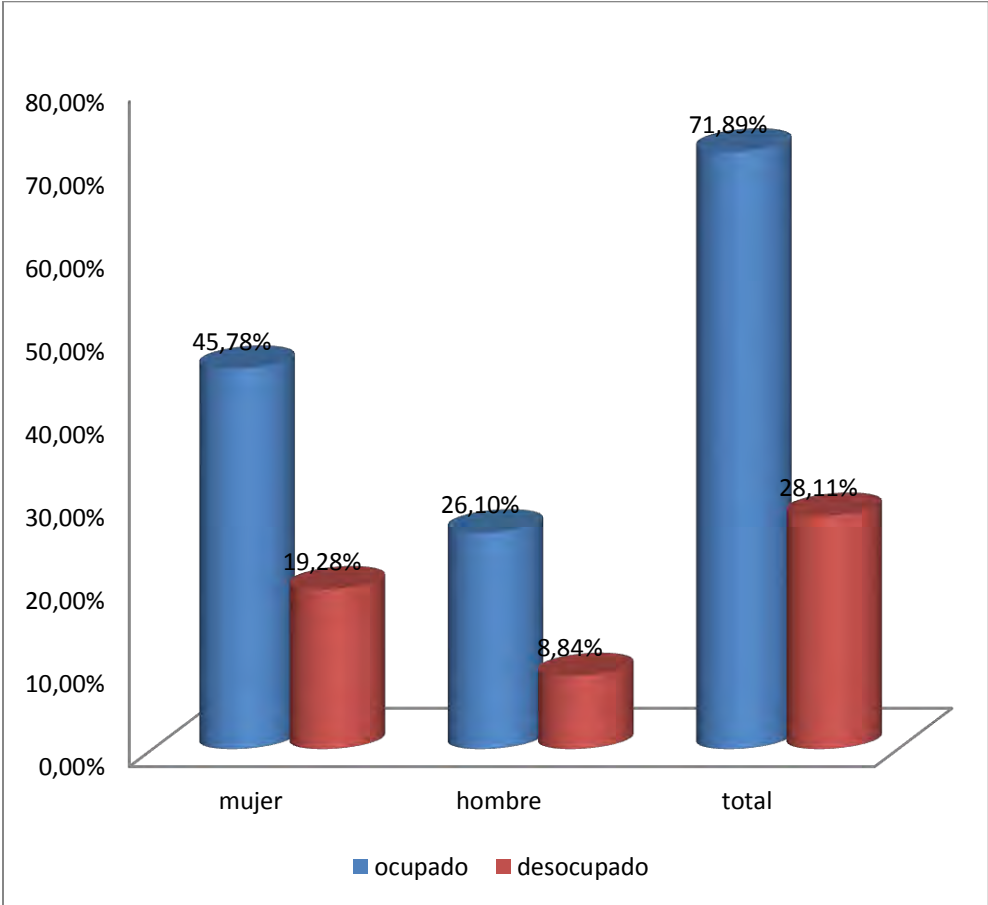
²⁶ $TGP = \frac{PEA}{PET} * 100$ Es la relación porcentual entre la población económicamente activa y la población en edad de trabajar. Este indicador refleja la presión de la población sobre el mercado laboral.

²⁷ $TO = \frac{OC}{PET} * 100$ es la relación poblacional entre la población ocupada (OC) y el número de personas que integran la población en edad de trabajar (PET)

²⁸ $TD = \frac{DS}{PEA} * 100$ es la relación porcentual entre el número de personas que están buscando trabajo (DS), y el número de personas que integran la fuerza laboral(PEA)

Así de este modo en la gráfica No 2 se puede ver la participación que viene presentando, la población objeto de estudio, frente a la participación del mercado laboral, tanto en el género masculino como en el femenino, teniendo en cuenta la participación reportada por el género femenino, siendo esta mayor, que la participación del género masculino.

Grafica N. 2 Ocupados por género de la comuna 4 del Municipio de San Andrés de Tumaco 2014



Fuente: Esta investigación

9.2 COMPORTAMIENTO DEL MERCADO LABORAL EN LA COMUNA 4

Dadas las condiciones de la dinámica y el comportamiento del mercado laboral, se aprecia, la formación de la ocupación dentro del mismo, en donde, la interacción de la demanda y la oferta de mano de obra, descomponen la oferta en población desempleada y la ocupada. Por tanto para el caso de la comuna 4 del Municipio de San Andrés de Tumaco, se ha de tener en cuenta, las condiciones en las cuales se encuentra esta oferta laboral.

Diagrama N. 1 Comportamiento del mercado laboral



Fuente: Esta investigación

9.2.1. OFERTA LABORAL.

Entendida e identificada la población PET y con ello la PEA dentro de la comuna 4 la cual es representativa dada su participación dentro del total de la población en la comuna y por otro lado la importancia que tiene factores como la educación, la capacitación, la edad, dentro mercado laboral, al momento de poder acceder a un puesto de trabajo, por ellos es necesario recordar aquellas teorías que hacen mención de la importancia de la educación y la capacitación, para optar por un desarrollo tanto personal como de una economía.

9.2.2. CARACTERÍSTICAS LABORALES DE LA POBLACIÓN DE LA COMUNA 4

En este componente se identifican las diferentes características referentes al campo laboral encontrado dentro de la comuna 4 del Municipio de san Andrés de Tumaco; y específicamente, el tipo oferta laboral, teniendo en cuenta los niveles educativos, diferentes perfiles según las ramas de la formación, el arte del conocimiento empírico, edad, y género, con el cual cuenta la comuna 4 para participar dentro del Municipio de San Andrés de Tumaco en los puestos de trabajo existentes, o para la creación de nuevos puestos que solicite de ellos.

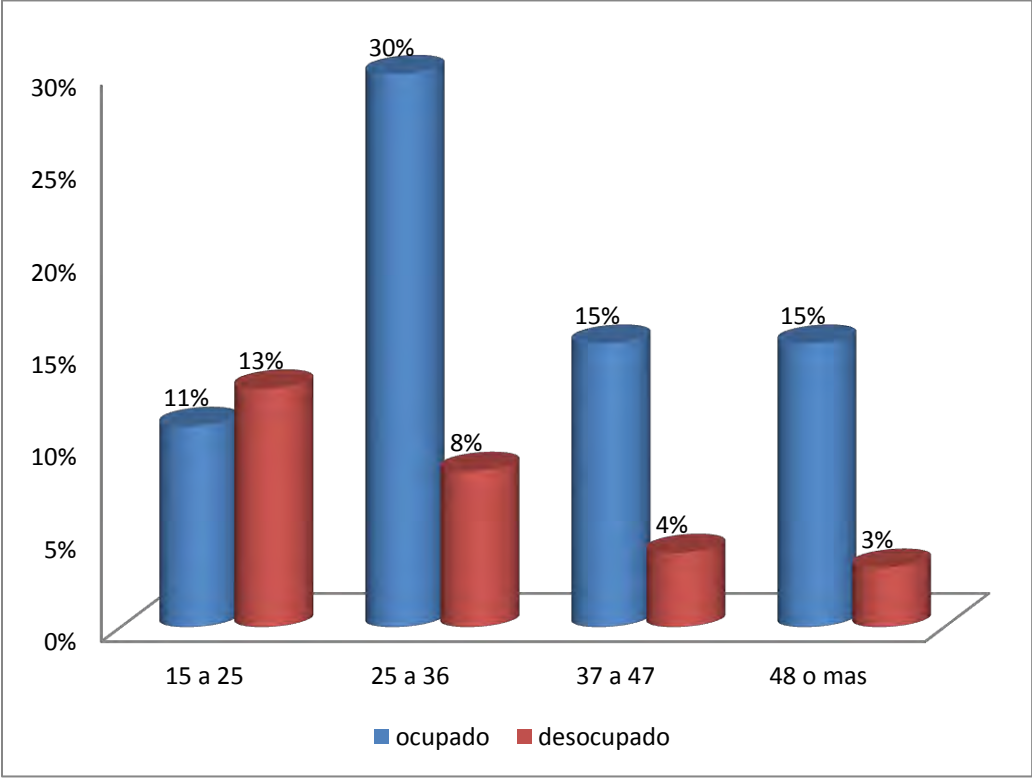
9.2.3. PARTICIPACIÓN LABORAL SEGÚN RANGOS DE EDAD

Así con el interés de identificar el potencial, de la comuna 4, se plantea el análisis de las edades y su participación dentro del mercado, entendiendo la importancia que representa la edad al momento de poder emplearse, por otro la importancia que tienen los grupos etarios, al momento de plantear políticas, que permitan el

aprovechamiento, de la fuerza de trabajo existente, dentro de estos. En este sentido se ha encontrado, en la gráfica No 3. Una participación mayoritaria dentro del mercado laboral a aquellas personas que se encuentran en edades de entre 25 a 36 años, correspondiendo de esta manera, a un 30% del total de las personas que se encuentran laborando, además de esto se puede identificar que esta participación en un mayor porcentaje, es sustentada por la participación femenina, dentro del mercado laboral tal y como se mostró en la gráfica No.2.

Del mismo modo se idéntica que la población más activa después de los anteriores son aquellos que se encuentran entre edades de 37 a 47 años, y de igual manera aquello con edad entre 48 a 64, estos dos grupos con una participación del 15% de aquellos que laboran y se encuentran ocupados; en este sentido, cabe destacar la necesidad buscar mecanismos que permitan la vinculación de los individuos, que presentan un potencial económico capas de contribuir a los procesos de producción, finalmente se identifica, una menor participación por parte de aquello que tienen edades inferiores a los 25 años, que intrínsecamente de ellos se asume, se encuentran dentro de la población PEI y que el mayor porcentaje de esta población es población que se encuentra realizando actividades académicas de formación de algún tipo.

Grafica N. 3 Ocupados según rango de edad de la comuna 4 del Municipio De San Andrés De Tumaco 2014



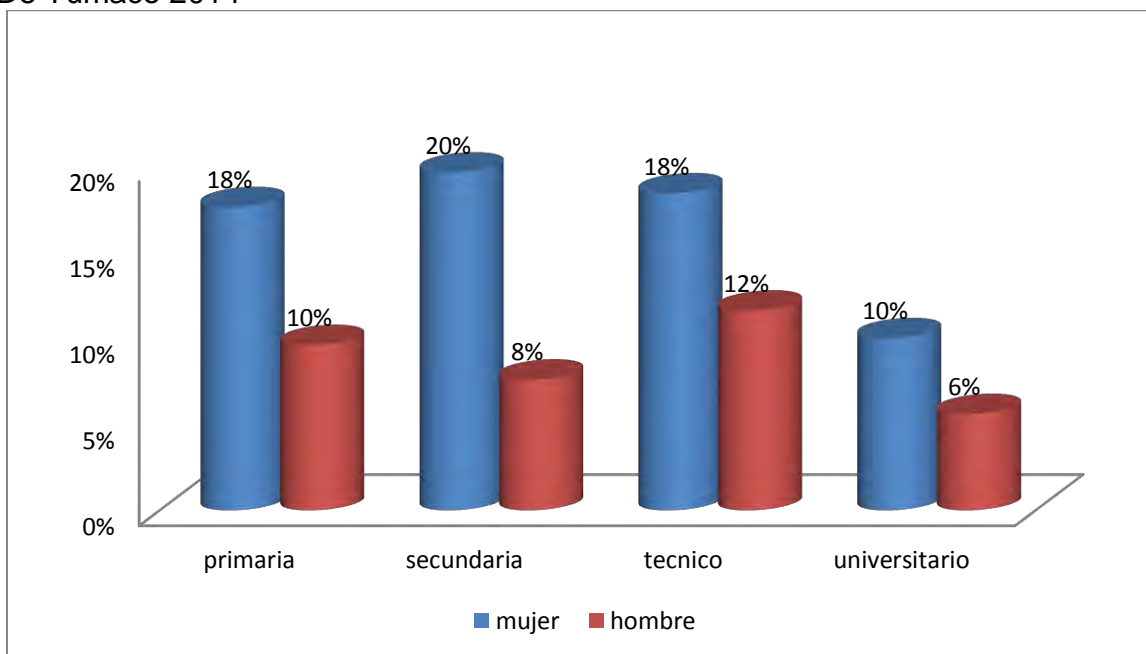
Fuente: Esta investigación

9.2.4. DISTRIBUCIÓN DE LA POBLACIÓN SEGÚN EL NIVEL DE EDUCACIÓN

En el fortalecimiento y el reconocimiento de las potencialidades, de los habitantes de la comuna 4 se identifican, sus niveles educativos, en donde se registra, que la población de la comuna en un 28% tiene una titulación como bachiller, distribuyéndose este porcentaje en un 20% en titulación bachiller, para el género femenino, y un 8% con titulación de bachiller para el género masculino, de la misma manera se puede ver como en las demás titulaciones, es el género femenino quien tiene una participación más elevada siendo su participación de un 18% en la titulación técnico, mientras que la participación del género masculino es tan solo del 12%, igualmente con una misma participación las mujeres tienen un 18% en el nivel educativo de primaria, los hombres por el contrario, participan con un 10%, finalmente, en la titulación universitaria, las mujeres participan con un 10% mientras que los hombres tan solo alcanzan un 6%.

De esta manera, se puede entender, el por qué las mujeres representan un nivel más alto de participación en el mercado laboral, tal y como se mostró en la gráfica No 2. Esto debido a las diferentes dinámicas que se presentan, dentro del mercado laboral, siendo la demanda de capital humano con mayor capacitación y educación, la que presenta una mayor demanda, en este sentido se funda el ideal de alcanzar niveles educativos superiores al nivel de secundaria, debido a que por ser el Municipio de San Andrés de Tumaco, un Municipio en crecimiento, demanda personal capacitado para llevar, un proceso adecuado, de desarrollo apto a dar respuesta para la solución de actividades propias de las empresas que ejecutan su razón de ser dentro del municipio.

Gráfica N. 4 Educación por género de la comuna 4 del Municipio De San Andrés De Tumaco 2014



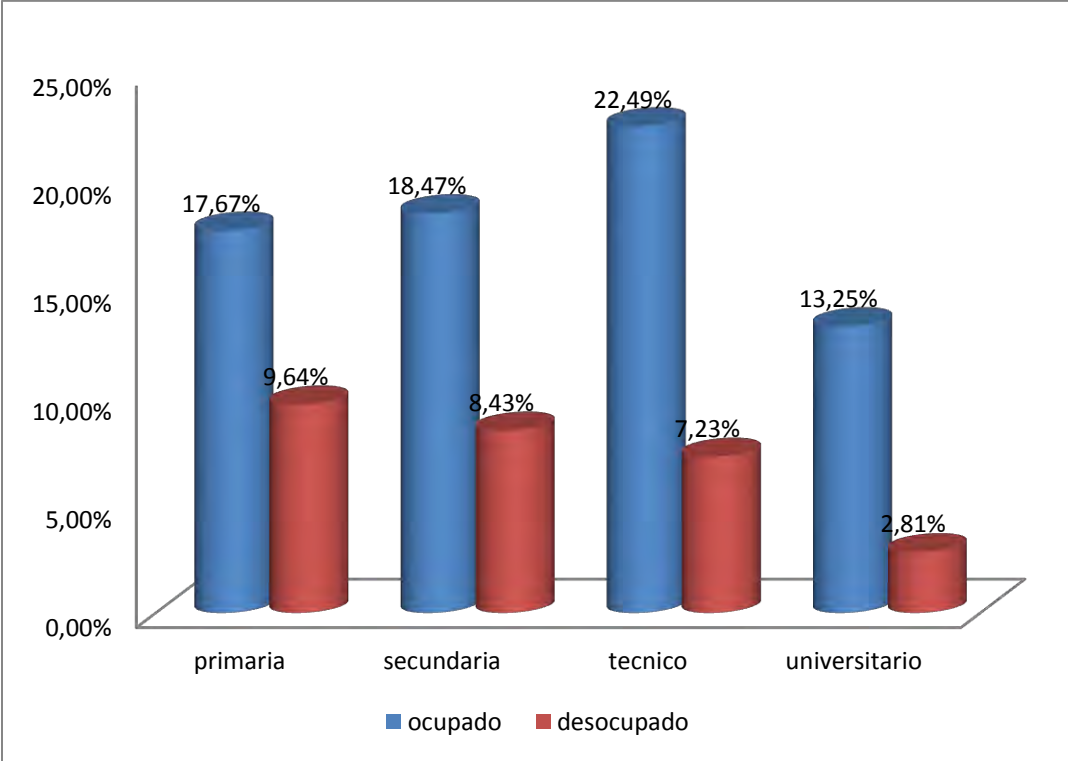
Fuente: Esta investigación

Siguiendo con el componente; niveles de educación presentes en la población objeto de estudio, dentro de la Comuna 4, se requiere del análisis, de los niveles de ocupación en relación con el nivel educativo, para ello se presenta en la gráfica No 5. una representación en donde se puede ver, la participación laboral, según los niveles educativos.

Demostrando de este modo, la importancia de la educación y con ellos el avance que presenta el municipio de San Andrés De Tumaco, reflejado, en los requerimientos de la mano de obra, en donde cada día se demanda de personal competente, adecuando de esta manera el perfilamiento de la estructura económica del municipio, en este sentido, se identifica como, el municipio ha empleado personal, con formación académica idónea para la ejecución de actividades predestinadas.

Así de este modo se encontró, que el 17,67% de la población ocupada, se encuentran, en nivel primaria, seguidos por aquellos que tienen estudios de secundaria con una participación 18,47%, siendo la más representativa, en términos de educación y participación laboral, aquellas personas que tienen titulación en las diferentes modalidades técnicas, finalmente, se encuentran aquellas personas con titulación universitaria, las cuales tienen una participación del 16,06% en donde el 13,25% se encuentran laborando, y un 2,81% están inactivos laboralmente.

Grafica N. 5 Ocupados Según Nivel Educativo De La Comuna 4 Del Municipio De San Andrés De Tumaco 2014



Fuente: Esta investigación

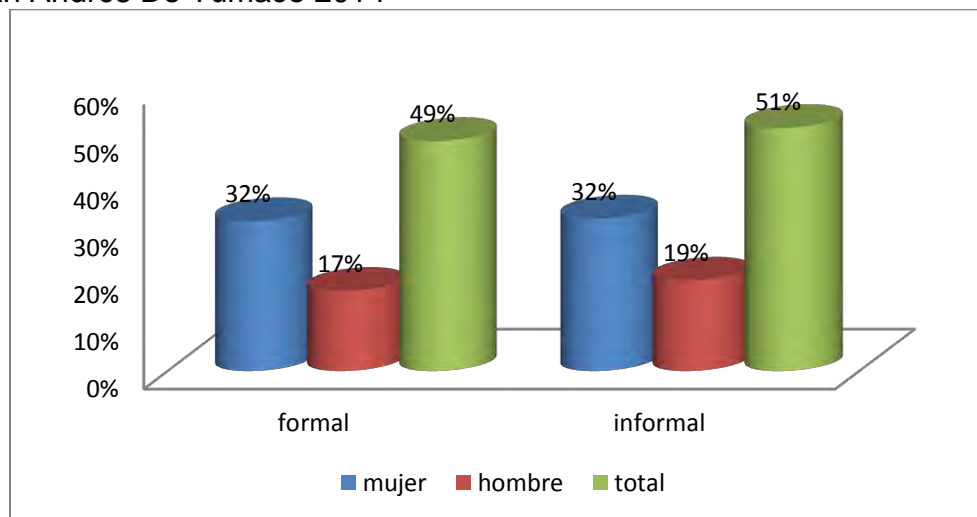
Bajo las condiciones que viene presentando el Municipio de San Andrés de Tumaco en crecimiento y desarrollo en las diferentes ramas de la economía, es de importancia destacar, que la demanda de mano de obra se encuentra en los niveles educativos técnicos, esto debido a lo mencionado anteriormente, adicional a lo anterior, es de importante influencia, los incentivos que se vienen dando por parte del gobierno a la población nacional, para la capacitación en áreas relacionadas, con las características de las diferentes regiones. Por otro lado, se puede decir que la falta de una infraestructura empresarial bien definida y orientada en dirección de las potencialidades del Municipio, no ha permitido una absorción mayor de mano de obra calificada, que para este caso son aquellas personas con título profesional o universitario.

9.3. TIPO DEL EMPLEO

Es importante destacar dentro de las personas ocupadas el tipo de contratación o relación existente con el tipo de empleo al cual pertenecen, ya sea formal o informal y la relación presente al género; para ello en la gráfica N°6 se muestra como la informalidad cuenta con una participación porcentual del 51% que se distribuye con una participación del género femenino del 32% y del género masculino del 19%; y las ocupaciones formales con un 49% distribuidos en 32% y 17% entre mujeres y hombres respectivamente.

Estas participaciones se pueden entender como el resultado de la falta de infraestructura empresarial constituida dentro del Municipio y por otro lado, la aparición de puestos de trabajo, generados por la economía de subsistencia, lo cual ha llevado a la práctica del mal llamado “rebusque”; rebusque que no garantiza un ingreso estable, y mucho menos condiciones dignas, como trabajador, y en algunos casos, no garantiza ni la dignidad como individuo, rebajando, su condición de ser a la propia mendicidad.

Grafica N. 6 Contratación realizada a los habitantes de la comuna 4 del Municipio De San Andrés De Tumaco 2014



Fuente: Esta investigación

Dentro de este popular rebusque se identifican, para la comuna 4 y en general para el Municipio de San Andrés de Tumaco la proliferación de ventas callejeras, puestos ambulantes, en donde se venden diferentes productos y se hayan locales improvisados dentro de las mismas viviendas, entre estas formas de empleo se encontró las siguientes:

- Venta de minutos
- Venta de comida
- Venta de verdura
- Tienda
- Lavados de motos
- Vulcanizadoras
- Salones de belleza
- Panaderías artesanales
- Venta de flores
- Moto taxismo
- Entre otras

Así del mismo modo se ha identificado, dentro de aquellas personas que se encuentran laborando, una condición adicional, lo cual permite categorizarlos, según su dependencia o independencia en el trabajo que realiza ya sea en forma formal o informal, en donde se ha encontrado que de la población objeto de estudio el 49% son independientes, y un 51% dependientes tal y como se muestra en la gráfica No 7.

Asociado a lo expuesto en la gráfica No 6 se puede ver que los trabajos generados como dependientes e independientes, en un gran porcentaje corresponden al sector informal y dentro de ello al popular rebusque, destacando la venta de minutos, y el moto taxismo, puesto que por testimonio de los mismos habitantes se identifica que diferentes personas, quienes tienen una mejor condición económica, aprovechan de ello, para adquirir, varias motos, comprar planes de minutos, y de esta manera emplear a personas que estén dispuestas a realizar esa labor a cambio de algún ingreso para sí mismos .

Por otro lado se presenta el tipo de contratación en donde según el grado o nivel educativo se identifica tanto el sector formal como el informal.

Tabla N. 1 Tipo de contratación según nivel educativo que se les realiza a los habitantes de la comuna 4 del Municipio De San Andrés De Tumaco 2014

| Tipo De Contratación Según Nivel Educativo | | |
|---|---------------|-----------------|
| | Formal | Informal |
| Primaria | 4,9% | 18,6% |
| Secundaria | 7,1% | 19,7% |
| Técnico o Tecnológico | 20,8% | 10,9% |

| | | |
|--------------------|-------|-------|
| Universidad | 15,8% | 2,2% |
| Total | 48,6% | 51,4% |

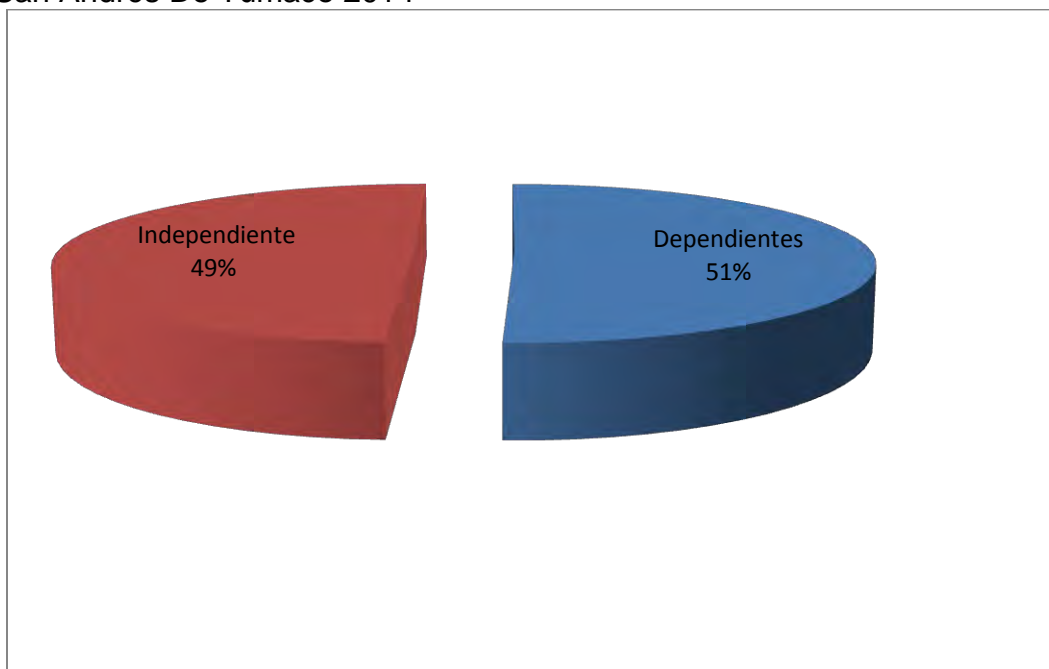
Fuente: Esta investigación

Por lo cual según lo encontrado para la comuna 4 los empleadores prefieren hacerles un contrato formal a las personas que tengan algún tipo de carrera universitaria o técnica con una participación del 36,6% seguida de las personas que han terminados sus estudios de secundaria con 7,1% y por ultimo las personas que han cursado primaria con un 4.9%, por lo que algunos empleadores aprovechan esa situación para ofrecerles trabajos con ingresos supremamente bajos con mayor desgaste físico a aquellos que su nivel solo alcanza la secundaria. .

Por otro lado las personas que más contratos informales presentan, son las personas que han cursado secundaria con un 19,7%, seguidas de las que aprobaron la primaria con un 18,6% y por último los técnicos con 10,9 % y universitarios con 2,2%.

Esta grafica deja evidenciar, las garantías de alcanzar los niveles de educación de técnicos o universitarios, puesto que esto, incrementa, la posibilidad de poder encontrar un puesto de trabajo estable, que les garantice seguridad laboral, e ingresos mejor remunerados.

Grafica N. 7 Situación ocupacional de los habitantes de la comuna 4 del Municipio De San Andrés De Tumaco 2014

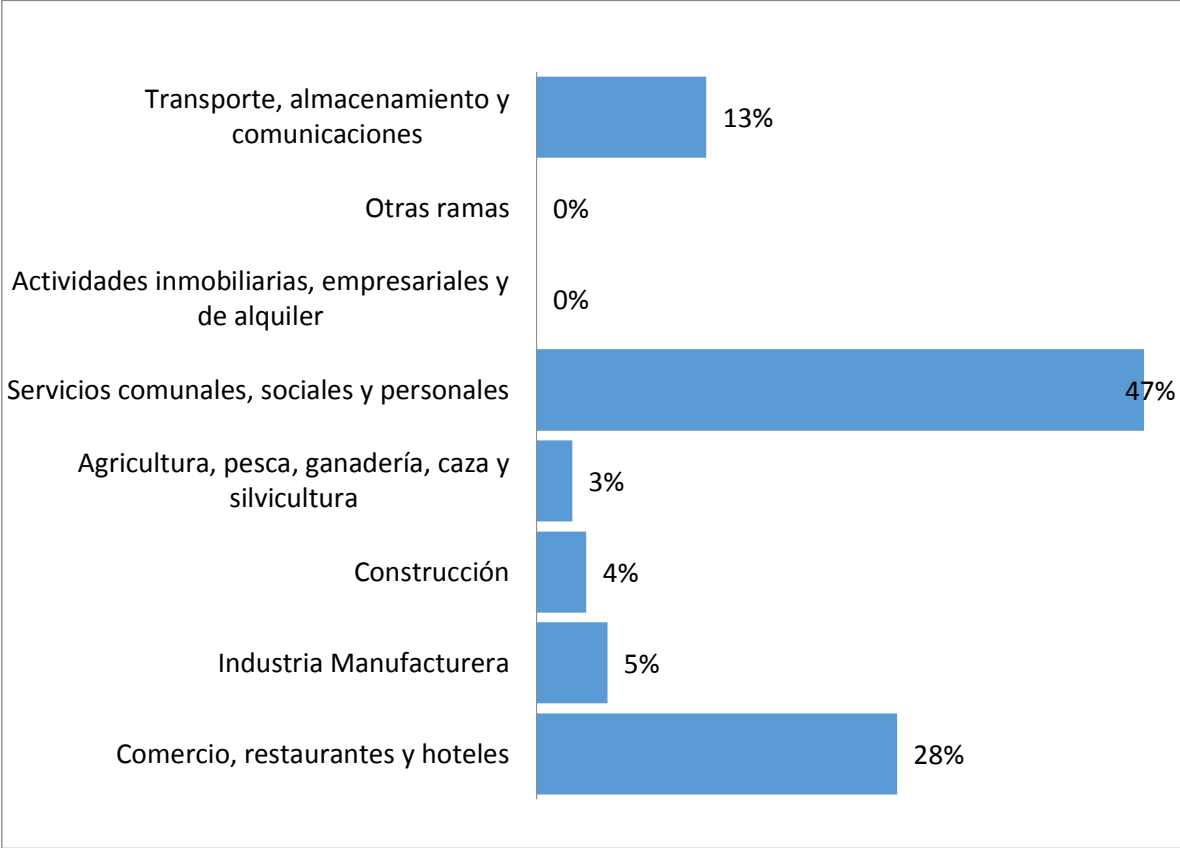


Fuente: Esta investigación

Ahora bien se identifica, en la gráfica No 8 que de la población que se encuentra laborando, tanto en el sector formal como en el sector informal; ya sea en forma dependiente o independiente que ocupan diferentes ramas de actividades económicas, sobresalen en la Comuna 4 del Municipio, con una participación del 47% los servicios comunales, sociales destacando los servicios de educación, servicios de salud, servicios técnicos especializados, servicios de esparcimiento recreación y deporte, Administración pública y defensa, seguida esta rama por comercio, restaurantes y hoteles, que aporta un 28% en donde se destacan las tiendas de barrio, las ventas de comida, distribuidores, repartidores, y recepciones de hotel; seguida con un intervención del 13% se ubica el transporte, almacenamiento y comunicación, siendo este compuesto por la venta de minutos, como un servicio de comunicación y de igual manera las salas de internet, y como una actividad de transporte sustituto al transporte masivo, surge el moto taxismo, el cual representa un porcentaje significativo dentro de esta rama.

Finalmente entre las demás ramas, se puede subrayar en la rama de industria manufacturera, la significativa participación de los talleres de ebanistería, las cerrajerías, y algunos talleres en torno mecánico.

Grafica N. 8 Distribución porcentual según rama de actividad para la comuna 4 del Municipio De San Andrés De Tumaco 2014



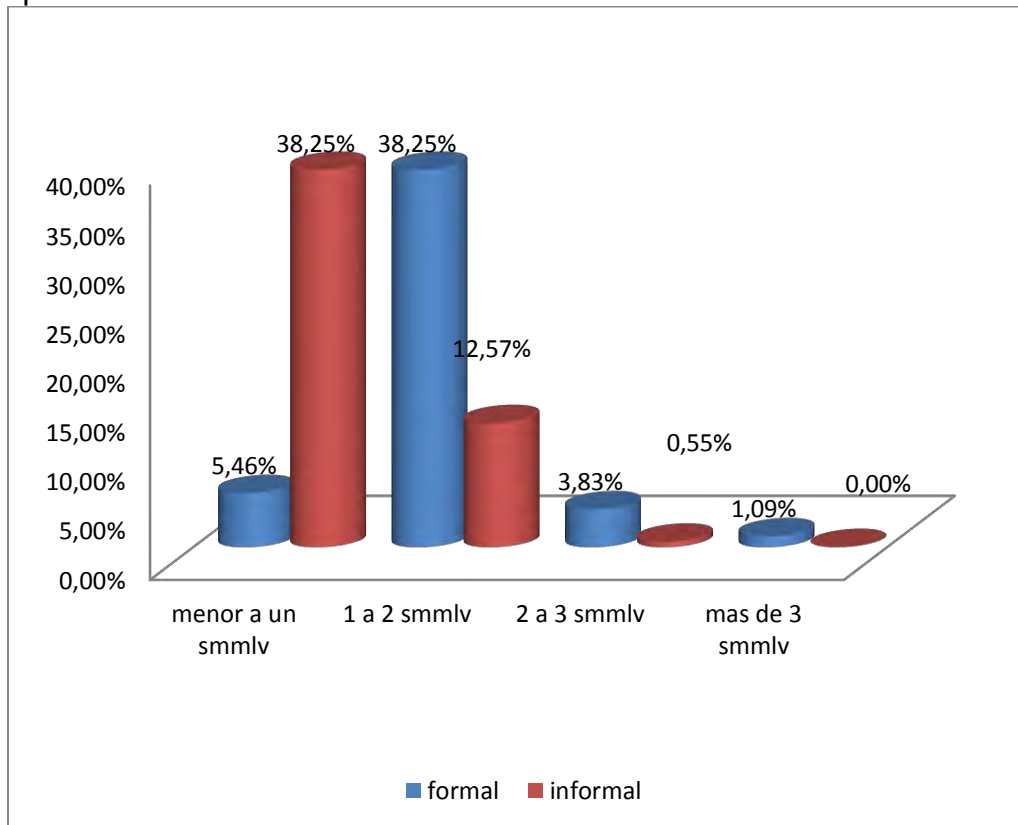
Fuente: Esta investigación

9.4. ENTORNOS SALARIALES DE LOS PERFILES

En el ejercicio de dar respuesta a las condiciones de los perfiles ocupacionales de la comuna 4 del Municipio de San Andrés de Tumaco, es de vital importancia identificar, las condiciones del ingreso percibido y de igual manera la remuneración, según sus niveles de educación, lo cual les permita satisfacer sus necesidades, y por otra parte, este salario permita, ver los retornos a la educación por la cual se ha hecho una previa inversión, sacrificando un costo de oportunidad, frente al hecho de empezar con una actividad productiva, o del optar por seguir con la formación académica.

En este sentido se identifica que un 5,46% y un 38,25% percibe ingresos menores a un smmlv, estos pertenecientes al sector formal e informal respectivamente, adicional a esto, se encuentra, que aquellos que pertenecen al sector formal un 38,25% perciben ingresos entre uno y dos smmlv, un 12,57% del sector informal percibe ingresos entre 1 y 2 salarios smmlv, mientras que un 3,83% de la población encuestada percibe ingreso entre 2 a 3 smmlv, finalmente, se puede ver que tan solo el 1,09% percibe un ingreso superior a 3 smmlv siendo este valor el correspondiente a parte de la población que labora de manera formal.

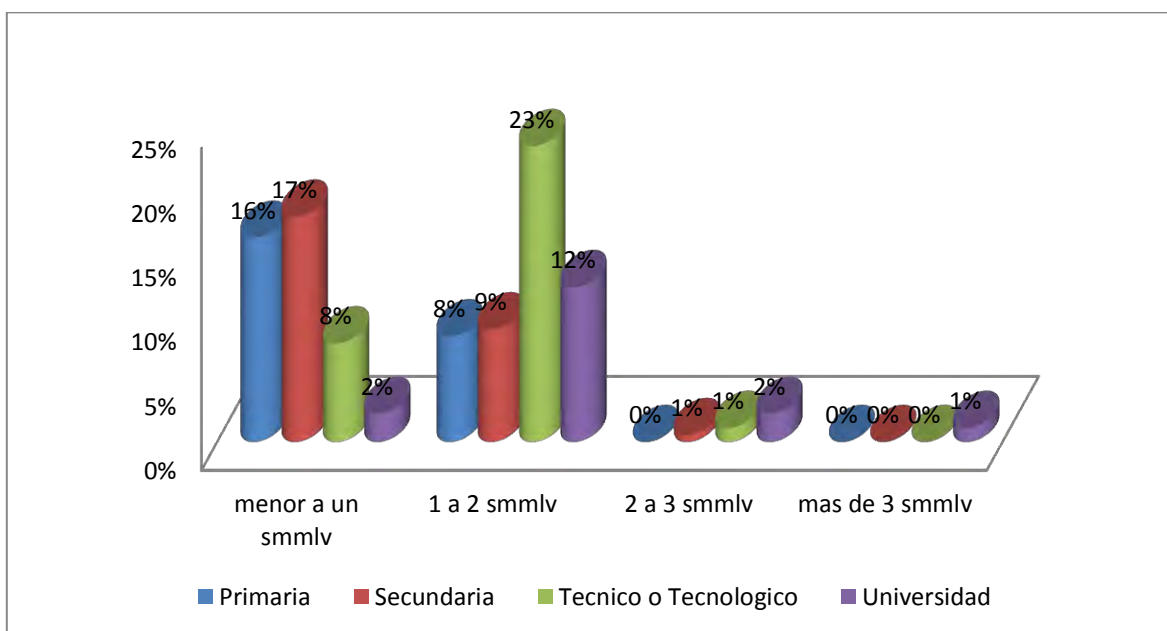
Grafica N. 9 Ingresos según contratación de los habitantes de la comuna 4 del Municipio De San Andrés De Tumaco 2014



Fuente: Esta investigación

Por otro lado teniendo en cuenta los niveles educativos esta distribución de ingresos, manifiesta que para aquellas personas que cuentan con el nivel de primaria y secundaria son quienes en mayor proporción perciben unos ingresos menores, teniendo estos dos una participación del 33% en salarios menores a un smmlv, mientras que un 8% y un 2% para aquellos con titulación técnica y universitaria respectivamente, A su vez se encontró un 8% que alcanzaron el nivel de primaria, un 9% secundaria un 23% correspondiente al nivel técnico y un 12% que correspondiente para aquellas personas con titulación universitaria, las cuales perciben ingresos entre 1 y 2 smmlv, adicional a estos niveles de salario se encontró que solo un 2% correspondiente al nivel universitario, y un 1% del nivel técnico quienes perciben ingresos entre 2 y 3 smmlv; finalmente, se encuentra un 1% el cual percibe ingresos superiores s 3 smmlv, el cual corresponde a el nivel universitario.

Grafica N. 10 Ingresos según nivel educativo de los habitantes de la comuna 4 del Municipio De San Andrés De Tumaco 2014



Fuente: Esta investigación

9.5. SUBEMPLEO POR INGRESOS INADECUADOS²⁹

En torno a lo expuesto anteriormente, se plantea la necesidad de indagar, la percepción salarial y la satisfacción obtenida frente a la remuneración por su fuerza laboral, para que de esta manera se pueda indicar la existencia, de subempleo bajo la denominación de subempleo por ingresos inadecuados.

Indicando así la percepción del baja calidad del empleo desde la visión de la oferta de trabajo, que para este caso, con los habitantes de la comuna 4 del Municipio

²⁹ Puede incluir todas las personas ocupadas que, durante el período de referencia, deseaban o buscaban cambiar su situación actual de empleo, con objeto de mejorar sus ingresos limitados.

De San Andrés De Tumaco, tanto en la informalidad como en la existencia del subempleo, siendo del 51% para el caso de la informalidad, y del 66% para el caso del subempleo por ingresos.

Priorizando el subempleo por ingresos, se determina analizar, la satisfacción salarial, por parte de los habitantes de la comuna, por medio de población de estudio, en donde se encontró que del total de las personas ocupadas, del total de personas económicamente activas y que trabajan en el sector formal, solo el 19% se encuentra satisfecho con el salario que obtienen como remuneración a su actividad laboral; mientras que el 30% no se encuentra satisfecho.

Tabla N. 2 Satisfacción salarial según contratación que manifiestan tener los habitantes de la comuna 4 del Municipio De San Andrés De Tumaco 2014

| Satisfacción Salarial Según Contratación | | |
|---|---------------|-----------------|
| | formal | informal |
| si | 19% | 15% |
| no | 30% | 36% |

Fuente: Esta investigación

Mientras que en el sector informal el 15% si se encuentran satisfechos con su salario; ya que les alcanza para satisfacer las necesidades básicas, mientras que el 29% no se encuentran satisfechas.

Por otro lado la satisfacción salarial por nivel educativo muestra que las personas más insatisfechas con la remuneración por su fuerza de trabajo, son aquellos con un nivel técnico de formación, representado este en un 22,4%, seguido por los de nivel de secundaria, con un 20,2% y un 17,5% para aquellos que tienen el nivel primario. Obteniendo así un porcentaje de insatisfacción salarial del 71,6% y una satisfacción representada en un 28,4%.

Tabla N. 3 Satisfacción salarial según nivel educativo que manifiestan tener los habitantes de la comuna 4 del Municipio De San Andrés De Tumaco 2014.

| Satisfacción Salarial según nivel educativo | | |
|--|-------------------|---------------------|
| | Satisfecho | Insatisfecho |
| Primaria | 6,0% | 17,5% |
| Secundaria | 6,6% | 20,2% |
| Técnico o Tecnológico | 9,3% | 22,4% |

| | | |
|--------------------|-------|-------|
| Universidad | 6,6% | 11,5% |
| total | 28,4% | 71,6% |

Fuente: Esta investigación

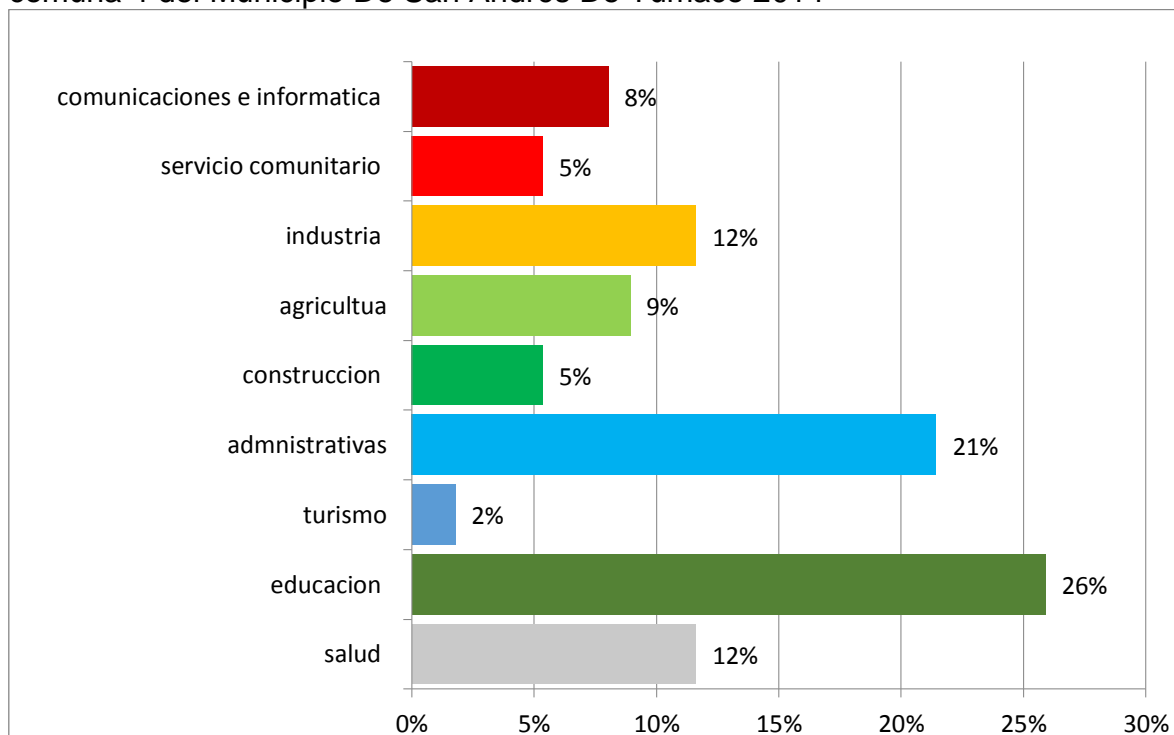
9.6. OFERTA LABORAL SEGÚN ACTIVIDAD ECONOMICA DENTRO DE LA COMUNA 4

Entiéndase esta oferta laboral, como las características de los perfiles y la disponibilidad de mano de obra, encontrados dentro de la comuna 4, con los cuales puede contar las empresas al momento de priorizar la demanda de estos, con el fin de aprovechar el potencial laboral, intelectual, académico, con el que se han formado.

Por tanto es en este segmento de la investigación donde radica la importancia de la identificación de los perfiles con que cuenta la comuna, y por otro lado la vinculación a los mercados laborales, según las ramas de la actividad económica en las cuales se han capacitado.

Entre tanto se encontró una oferta de mano de obra disponible y dispuesta a vincularse a algún puesto de trabajo en las diferentes actividades económicas, en donde en mayor proporción se encuentra en la rama de Educación en áreas como atención a la primera infancia y licenciaturas, que es uno de los perfiles, seguida de las carreras Administrativas como Economía, Contaduría, Administración de Empresas, otras ramas como la Industria y la Salud se disputan el tercer lugar con un 12% cada una y por último la Agricultura con 9%, Telecomunicaciones e Informática con un 8%, Servicio comunitario y Construcción ambas con un 5% y Turismo con un 2%.

Grafica N. 11 Oferta laboral según actividad económica de los habitantes de la comuna 4 del Municipio De San Andrés De Tumaco 2014



Fuente: Esta investigación

10. REQUERIMIENTOS LABORALES Y LOS PERFILES REQUERIDOS EN EL SECTOR EMPRESARIAL DEL MUNICIPIO DE SAN ANDRÉS DE TUMACO. 2014

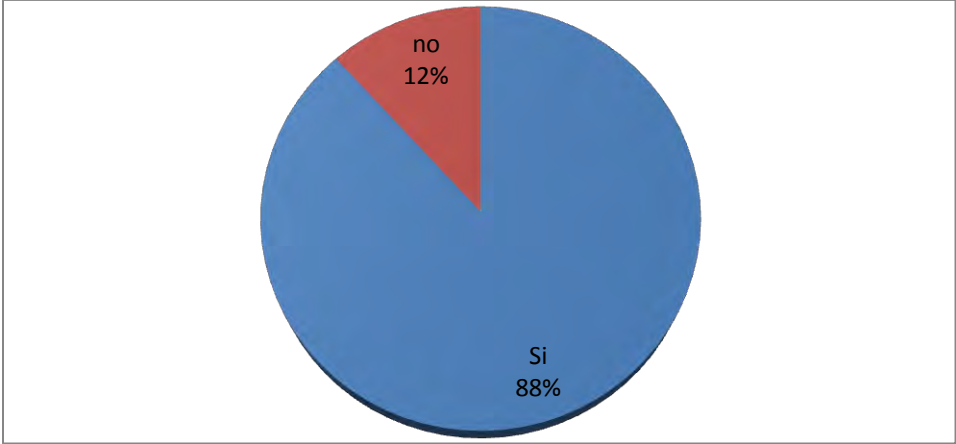
Dentro del mercado laboral presente en el Municipio de San Andrés de Tumaco, es importante analizar también la demanda laboral o empresas que requieren mano de obra existente en el mercado. En relación a esta información cabe mencionar que la capacidad de absorción es mínima por lo cual a pesar de la existencia de vacantes estas, no cubren con la oferta de mano de obra existente, puesto que la demanda de mano de obra, es reducida siendo en algunos casos de 1 o 3 puestos o vacantes por empresa.

No obstante tal como indica la Grafica N°12 el 88% del sector empresarial de Tumaco requieren mano de obra de algún tipo, así de este modo se puede decir que existe una capacidad de absorción de mano de obra pero como se menciona anteriormente esta absorción es mínima puesto que no se puede llegar a un equilibrio dentro de este mercado.

Mientras que un 12% de las empresas no requiere mano de obra o en su defecto tienen todas las vacantes ocupadas, queriendo decir que un mínimo segmento de la demanda laboral se encuentra saturado, bajo estas condiciones del mercado laboral, las personas, que han podido de alguna manera vincularse al mercado,

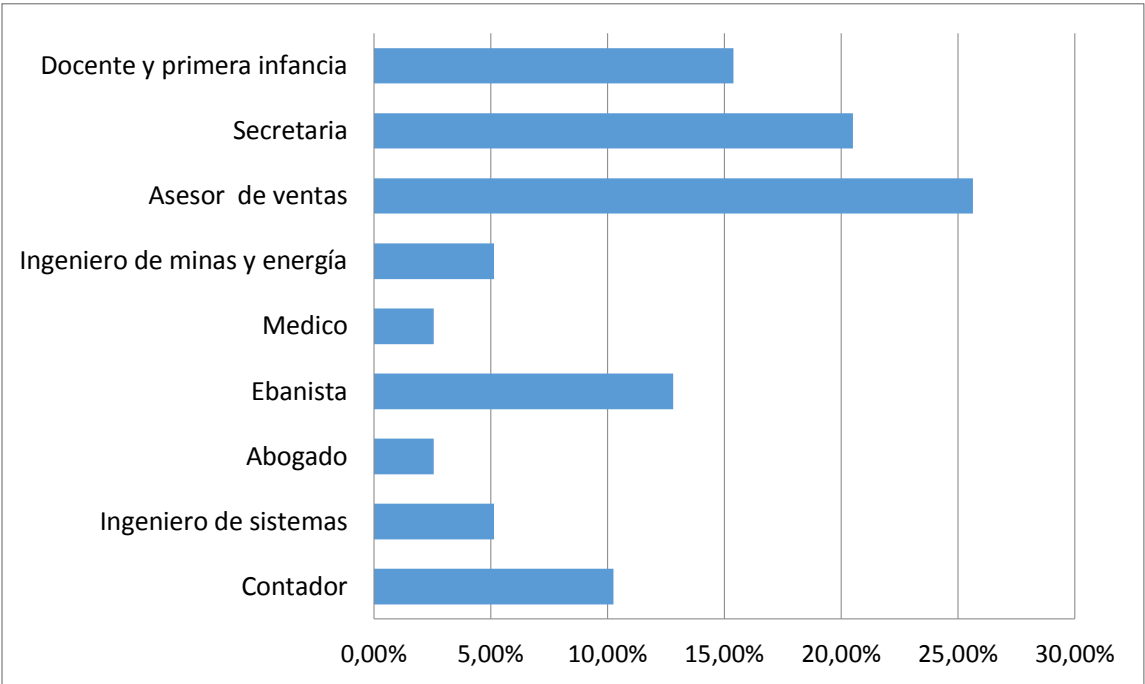
priorizan esfuerzos por mantener activa su vinculación, pero aun así con el riesgo se ser despedidas. Pues dadas estas condiciones hay personas a ejecutar las mismas actividades por un salario inferior, lo cual es aprovechado por las fuentes empleadoras. De otro lado, se identifica que un porcentaje de estos puestos de trabajo son propiciados por parte del ente gubernamental, por lo cual este no es estable en cuanto a la contratación indefinida, más bien son de periodos cortos, equivalentes a tres meses de contrato en el mejor de los casos

Grafica N. 12 Requerimiento de mano de obra de las empresas legalmente constituidas en el Municipio De San Andrés De Tumaco 2014



Fuente: Esta investigación

Grafica N. 13 Perfiles requeridos por las empresas legalmente constituidas en el Municipio De San Andrés De Tumaco 2014



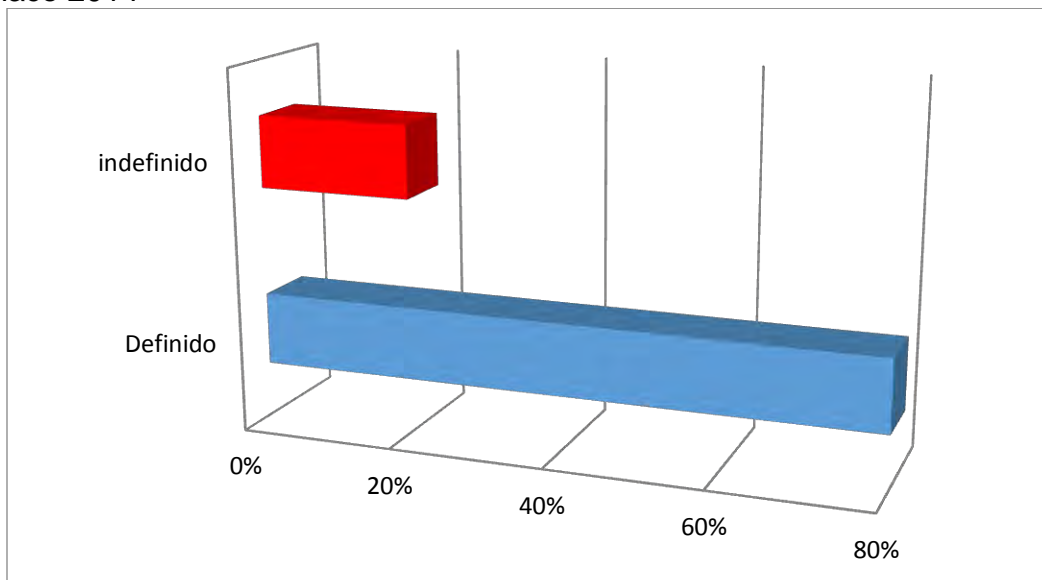
Fuente: Esta investigación

Dentro de la oferta de puestos de trabajo existentes, identificados en las empresas objeto de estudio en el Municipio de San Andrés de Tumaco, muestra la Grafica N°13, la existencia de vacantes en áreas como Asesores de Ventas los cuales reportan la presencia de 27 puesto de trabajo, los cuales representan el 25,64% de las vacantes existentes, seguido de Secretarias con aproximadamente 20,51% lo cual representa la existencia de 22 vacantes, Docente y Primera Infancia 15,39%, lo que representa 16 puestos de trabajo, Ebanistas un 12,82% con una presencia de 13 puestos de trabajo, contador 10,26% mostrando la existencia de 11 vacantes, Ing. de Sistemas e Ing. de Minas y Energía ambas con un 5% y por ultimo Médicos y Abogados con un 3%.

De acuerdo a lo expuesto anteriormente se nota que en su gran mayoría las empresas requieren personal que les ayude a impulsar sus productos; esto debido a que Tumaco es un sector comercial por lo tanto necesita personal que asistan y promuevan los productos ofrecidos por aquellas empresas instaladas dentro del municipio, aprovechando, el potencial consumista, de la comunidad tumaqueña.

A pesar de que se encontró muchos docentes en el Municipio, es uno de los perfiles más demandados por las empresas e instituciones, ya que la costa pacífica tiempo atrás fue marginada en los temas de educación, pero en la actualidad con la aparición de nuevos proyectos de educación por parte del estado y el crecimiento poblacional de la región los habitantes requieren capacitarse abriéndoles las puerta a nuevas instituciones para contribuir en su formación.

Grafica N. 14 Tipo de contrato por empresa en el Municipio De San Andrés De Tumaco 2014



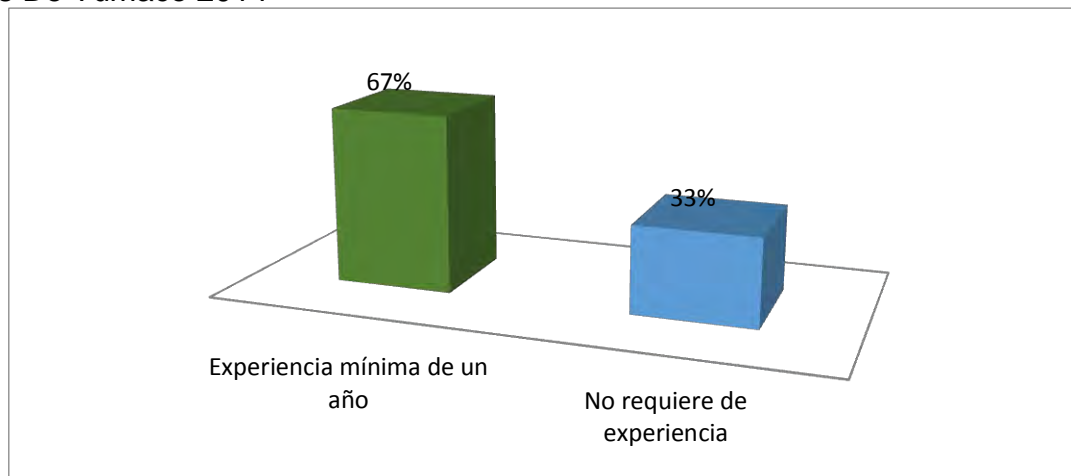
Fuente: Esta investigación

Bajo esta conceptualización para el año 2014 las empresas deciden realizar contratos definidos en un 20% e indefinido en un 80%, como muestra la Grafica N° 14; los empresarios optan por los contratos definidos como estrategia que les permita utilizar estos como mecanismo de presión para incitar a la baja de salarios la cual es ejercida por la población desempleada.

Otras causas por las cuales los empresarios deciden realizar contratos definidos:

- El trabajador que no cumpla con sus obligaciones laborales no tiene opción de renovar su contrato.
- Liquidaciones anualmente ayudándoles a minimizar sus obligaciones como empresa.
- Los trabajadores tendrán derecho al pago de vacaciones y prima de servicios en proporción al tiempo laborado.
- La renovación del contrato no necesariamente debe ser obligatoria ya que una vez vencido su término, dependerá de la voluntad de las partes renovarlo o no.
- Mientras exista causa se puede despedir el trabajador.
- En el caso de la mujer embarazada, el empleador no está obligado a renovar el contrato, puesto que la causa de terminación del contrato no ha sido la situación de embarazo de la empleada, sino la expiración de término del el contrato de trabajo.

Grafica N. 15 Requisitos para ingresar a las empresas en el Municipio De San Andrés De Tumaco 2014



Fuente: Esta investigación

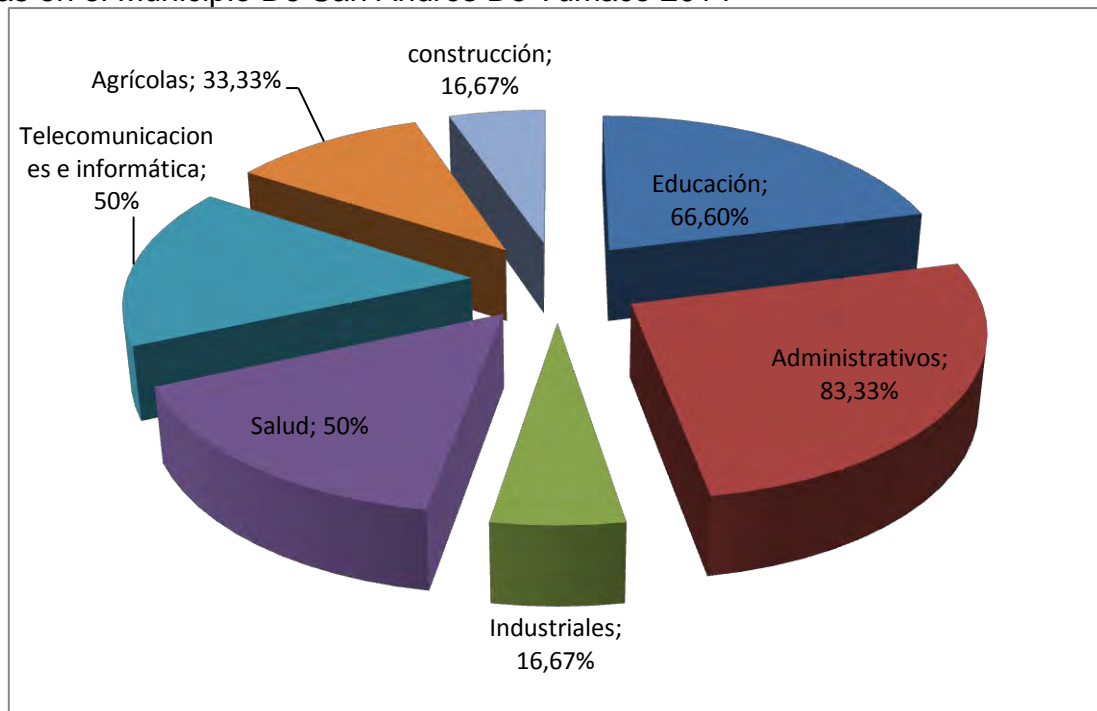
Entre los requisitos más importantes para ingresar a laborar en una empresa se encontró la experiencia laboral que debe ser de un año o más; expuesta en la Grafica N°15 que muestra que el 67% de las empresas requieren experiencia laboral dejando a más de una persona sin la posibilidad de ingresar al rol de las personas que se encuentran laborando por falta de experiencia sin tener en cuenta que cumplen con los demás requisitos.

Cabe anotar que el 33% de las empresas contribuyen con la generación de experiencia laboral de algunos individuos, que recién egresados de las instituciones de educación superior o técnicas buscan oportunidades de trabajo para no enlistarse en las gruesas líneas del desempleo.

11. OFERTA INSTITUCIONAL PARA LA INCLUSIÓN LABORAL Y PRODUCTIVA DE LOS HABITANTES DE LA COMUNA 4 DEL MUNICIPIO DE SAN ANDRES DE TUMACO. 2014

La oferta educativa institucional se define como el conjunto de instituciones que ofrecen programas de capacitación en diferentes temas en educación superior y técnica a la población del Municipio de San Andrés de Tumaco; de este modo entendiendo que la educación, formación, capacitación y los gastos en ella representan la formación de capital humano, entendiéndose el trabajo como un factor de producción producido.

Grafica N. 16 Programas ofrecidos por las instituciones de educación superior y técnicas en el Municipio De San Andrés De Tumaco 2014



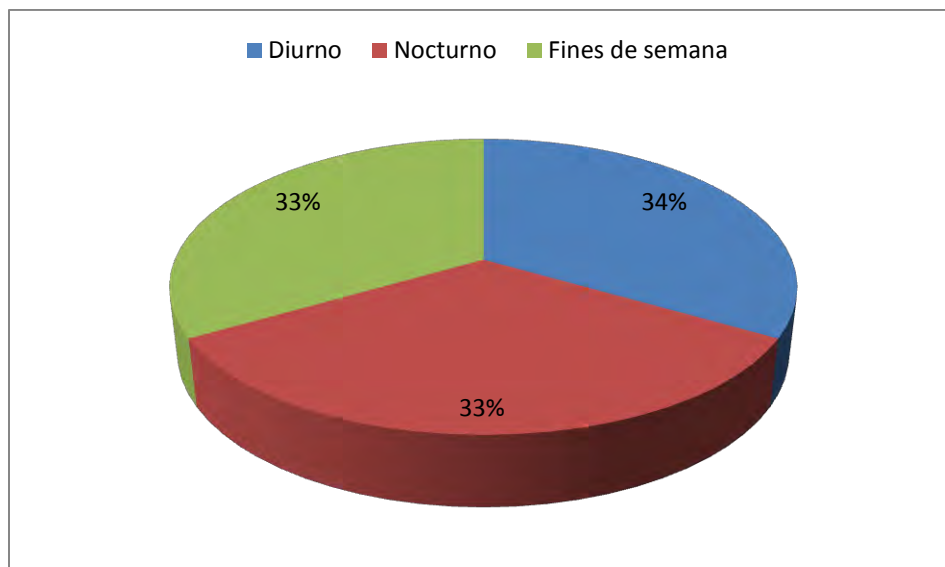
Fuente: Esta investigación

En la gráfica N°16 se identifica como las instituciones educativas, desde su razón de ser, como formadoras de perfiles ocupacionales, se han direccionado, a la formación de perfiles, en su mayor parte a lo correspondiente a prestación de servicios, en áreas administrativas, salud, telecomunicaciones, educativas, de este modo se especifica la formación en carreras como: Economía, Contaduría, Administración de Empresas, Secretariado Ejecutivo, Primera Infancias, Maestrías, Postgrados y Licenciaturas; cabe destacar, la importancia, que viene presentando, la formación en áreas administrativas, lo cual se ve reflejado, en una participación del 83,33% del total de las instituciones entrevistadas, seguida, por la formación en el área de educación con una participación del 66,60% del total de las instituciones entrevistadas.

Del mismo modo, se identifica como, la formación en el área industrial, construcción y agrícola, tiene una participación, menor, siendo la formación agrícola, la que presenta la mayor participación, con un aporte del 33,33% seguida de la formación en el área industrial y de construcción con una participación del 16,67% cada una.

De esta manera, se evidencia, un comportamiento similar, tanto en los requerimientos de mano de obra, como en el que presentan las instituciones educativas, en la formación de perfiles ocupacionales ayudando a que los habitantes no solo de la comuna 4 si no del Municipio en general puedan formarse en los diferentes programas que requieran las empresas teniendo más oportunidades de ingresar al mercado laboral y ser capacitados en perfiles acorde a sus preferencias.

Grafica N. 17 Horarios de estudio, ofrecidos por las instituciones de educación superior y técnicas en el Municipio De San Andrés De Tumaco 2014.

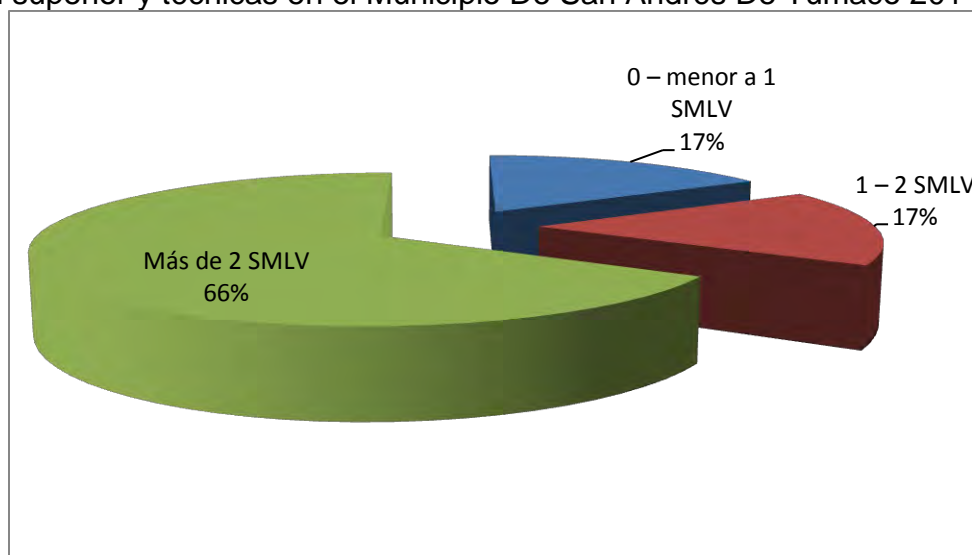


Fuente: Esta investigación

Como un componente importante al momento de ingresar a las diferentes instituciones prestadoras de servicios educativos, se imputa, las características de los horarios en que se ofrecen, los diferentes programas. en este orden de ideas, se identifica dentro de la oferta educativa, presente en el Municipio de Tumaco, que del 100% de los programas ofrecidos, el 34% se dictan en horarios diurno comprendidos en días regulares, el 33% en horarios nocturnos de igual manera en días regulares los cuales se ajustan a horas de la tarde y noche, comprendiendo horas de 6 a 10 de la noche y en un 33% en horarios correspondientes a los fines de semana los cuales se dictan en horas de la mañana y tarde.

Por lo anterior expuesto se observa que las personas que deseen ingresar a estas instituciones, dada la variabilidad de horarios, puedan acceder a horarios que se acoplen a sus necesidades; siendo esta una oportunidad para las personas que no cuenten con tiempo disponible; de esta manera ayuda a que no les sea imposible el acceso a centros educativos.

Grafica N. 18 Valor semestre de los programas ofrecidos por la instituciones de educación superior y técnicas en el Municipio De San Andrés De Tumaco 2014.



Fuente: Esta investigación

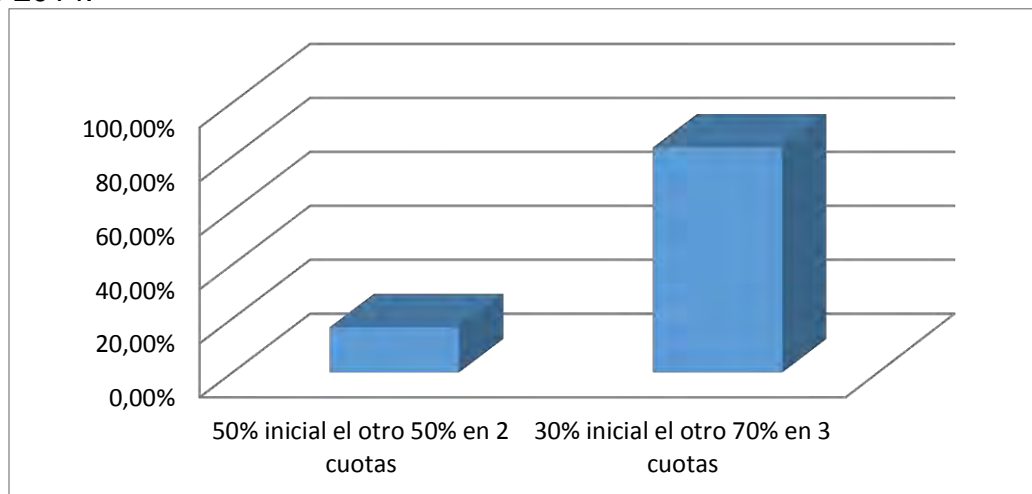
En lo concerniente a los costos por matrícula, en las diferentes instituciones educativas, se identifica en la gráfica N°18 que del total de las Instituciones de Educación Superior y Técnicas el 66% que sus programas tienen un valor de más de dos salarios mínimos legales vigentes por semestre, siendo las instituciones privadas como Universidad Mariana, Corporación Universitaria Remington, Universidad Santo Tomas (a distancia), entre muchas otras, de esta manera representan los costos más elevado, en el comparativo frente a las otras instituciones educativas.

Seguida de las universidades que ofrecen programas que su valor esta entre uno y dos salarios mínimos legales vigentes con un 17% como Politécnico Euroamericano, Universidad del Pacifico.

Finalmente se encuentra con un 17% de los programas ofrecidos que el valor del semestre se encuentra entre cero y un salario mínimo legal vigente en donde sobresalen el SENA, Politécnico Euroamericano (auxiliares), Universidad de Nariño (Economía, Administración, Ingenierías, Licenciaturas).

Lo anterior indica que la comuna 4 del Municipio de San Andrés de Tumaco debido a sus escasos ingresos puede acceder a programas de formación Técnica sin necesidad de utilizar recursos propios para ello, ayudando a que pueda aumentar sus recursos siendo estas carreras técnicas de preferencia para las empresas generadoras de empleo.

Grafica N. 19 Modos de pago por semestre de los programas ofrecidos por las instituciones de educación superior y técnicas en el Municipio De San Andrés De Tumaco 2014.



Fuente: Esta investigación

En cuanto a las modalidades de pago que ofrecen estas instituciones para acceder a los programas, se muestra la Grafica N°19 que el 12% de las instituciones presentan la cancelación de las matriculas de este modo se reciben el 50% del valor del semestre inicialmente y el 50% restante en 2 cuotas divididas en partes iguales; mientras que el 79% recibe el 30% en una primera cuota y el 70% en tres cuotas divididas en partes iguales.

De esta manera cabe notar que el SENA como institución de educación, superior técnica pública, no cobra, por concepto de inscripción o matriculas, lo cual se traduce en costos nulos, para las personas, quienes puedan ingresar a esta institución educativa

12. ESTRATEGIAS QUE CONLLEVEN A MEJORAR LA INCLUSIÓN LABORAL DE LOS HABITANTES DE LA COMUNA 4 DEL MUNICIPIO DE TUMACO.

- Fortalecimiento económico del sector formal, creando grupos por rama de actividad, en otras palabras especializarse por actividad laboral ayudando a producir más, minimizar precios y accediendo a nuevos mercados.
- Implementación de nuevas tecnologías en las empresas para el beneficio de los trabajadores.
- Que las instituciones gubernamentales realicen, aprueben y ejecuten proyectos productivos.
- Aumento de capacitaciones para que los habitantes de la Comuna 4 en la creación de microempresas.
- Aprobar créditos con bajos interés para fortalecer la microempresas ya existentes en el Municipio.
- Realizar proyectos de legalización de empresas con bajos aportes que ayuden a mejorar la calidad de la misma.

Estrategia para la inclusión laboral en el municipio de Tumaco, específicamente la comuna 4.

Comprendiendo las diferentes problemáticas identificadas dentro del Municipio de San Andrés de Tumaco, y específicamente la comuna 4, cabe señalar, la incidencia de estas sobre la población de esta comuna, en materia de pobreza, exclusión y de la pérdida de oportunidades laborales, en la cual se encuentran estos habitantes; de lo anterior desprende la necesidad pertinente de hacer los esfuerzos necesarios por construir estrategias que permitan la inclusión laboral, con el propósito de superar las situaciones problemáticas antes mencionadas.

Ahora bien, dentro de lo analizado es necesario destacar, la importancia que tiene el desarrollo de las persona y del colectivo, dentro de la comuna 4, entendidas estas personas como personas con capacidades, que deben ser potenciadas y a su vez ampliar sus oportunidades socioproductivas.

En este orden de ideas, se plantea una estrategia de inclusión laboral, que permita y propicie la ampliación de mercados laborales, la generación de ingresos y con ella la disminución de la pobreza, para dicho fin, es necesario diversificar las opciones y las oportunidades de inclusión laboral, teniendo en cuenta: el empleo, el autoempleo o emprendimiento.

Diagrama N. 2 Eslabones de la cadena de inclusión laboral



Fuente: Esta investigación

Para lograr este fin es necesaria, la consideración de factores como: la educación, la capacitación para el trabajo, las oportunidades de generadas mediante la intermediación y el acceso a recursos productivos. En este sentido, se entienden los anteriores factores como los eslabones de la cadena de inclusión; partiendo de la capacitación, en donde se deberán identificar oferta institucional, que permita, una formación pertinente, y acorde con las necesidades, de la estructura económica del Municipio de San Andrés de Tumaco; dentro de esta, se plantea, la necesidad de buscar acuerdos entre las institución de formación y las empresas, o empleadores para la vinculación de estas personas, en lo posible desde los inicios del proceso de formación y capacitación; por otro lado, se ve la necesidad de la capacitación para la ocupación en áreas propias, es decir, en la formación para el autoempleo, en donde es necesario el conocimiento, en áreas de administración, contabilidad, gestión, finanzas, entre otras, que puedan ayudar al manejo y la ejecución de capitales o ideas propias, en el autoempleo, manteniendo el ideal de generar un recurso excedente para las familias; en todo caso lo más importante es la capacitación técnica de cómo hacer las cosas.

Del mismo modo, para el acceso a recursos productivos, teniendo en cuenta en este sentido los recursos económicos, es necesario plantear diferentes acciones que permitan que los más pobres tengan acceso a los recursos del sistema financiero, partiendo de una mayor flexibilidad de este, o a través de organizaciones de microcrédito no financieras u organizaciones creadas para este fin; dado que los microcréditos se han convertido hoy por hoy en un mecanismo de inclusión social y dinamizador de las economías locales; con esto se busca, potencializar y desarrollar las capacidades económicas y sociales de la población de la comuna, para dicho fin se necesita de la intervención financiera, del mismo

modo la asistencia técnico para la constitución ya sea de los diferentes grupos, o para el fortalecimientos de actividades individuales.

Finalmente dentro de lo anterior y como uno de los eslabones de la cadena para la inclusión, es necesario, el acompañamiento en conjunto con el seguimiento y la evaluación, por parte de las instituciones capacitadoras, junto a las políticas del gobierno local, las cuales ya se mencionan en el plan de desarrollo Municipal, (CAPITULO 9: MAS EMPLEO- MAS INGRESO, Y EN EL PROGRAMA: 16 INFRAESTRUCTURA BASICA PARA EL DESARROLLO HUMANO); esto con el fin de adecuar la ejecución de los recursos y hacer los ajustes necesarios para consolidar los objetivos, buscado entre ello la inclusión y el mejoramiento de la calidad de vida.

Ya mencionado el canal o la cadena de inclusión laboral, se parte hacia la formulación de una estrategia, en donde se tendrá en cuenta las características identificadas, específicamente dentro de la comuna 4 del Municipio de San Andrés de Tumaco. Para ello se plantea, una estrategia que permita la armonización de la oferta y la demanda de trabajo a los requerimientos del mercado laboral y de las cadenas de valor con una mirada prospectiva, para ello partiendo de la disponibilidad de información veraz, pertinente y oportuna.

Y con ello poder dar solución a falta de información, de los perfiles ocupacionales y la desarticulación por parte de los actores del mercado laboral.

Como primera medida, para dar solución a lo anterior, es necesario partir, con la recolección de información, tanto por parte de las la oferta, como de la demanda de mano de obra, en este caso, se iniciara con la ruta denominada, ruta de la empleabilidad,³⁰ para lo cual se requiere de:

1. Recepción y registro de hojas de vida.
2. Diagnóstico de perfiles ocupacionales.
3. Orientación vocacional y de crecimiento personal.
4. Identificación de oportunidades laborales.
5. Intermediación laboral.

Con el logro de las tres primeras actividades, se puede adelantar la siguiente fase de la ruta, puesto que permite en la cuarta fase las gestiones de identificación de las oportunidades laborales, en donde en contraste con la identificación de demanda de mano de obra esto a su vez permite, direccionar y/o orientar a la población de la comuna 4, mediante la intermediación laboral, acceder a los diferentes puestos de trabajo que se encuentres disponibles, dentro del mercado.

³⁰ Disponible en: <http://www.semprendesm.com/index.php/jcontent/112-noticias-semprende-test-de-articulo-2>

Finalmente cabe mencionar que para la formulación de estrategias de inclusión es importante entender el rol de los microempresarios y pequeños productores los cuales pueden y generan sitios o puestos de trabajo

Tabla N. 4 Programa y actividades a realizar como estrategia para la inclusión laboral

| Empleo | |
|-----------------------|--|
| PROGRAMA | ACTIVIDAD |
| Capacitación | Propender por un proceso de vinculación y seguimiento en las etapas de formación y capacitación, a las diferentes fuentes empleadoras |
| Intermediación | Divulgar las clausulas sociales para la vinculación de personas al mercado laboral Facilitar orientación adecuada, en la elaboración de hojas de vida y pautas para la presentación de entrevistas con los posibles empleadores |
| Autoempleo | |
| PROGRAMA | ACTIVIDAD |
| Capacitación | Capacitar a los individuos en el manejo de los recursos propios y la gestión de los mismos, en áreas administrativas, ventas y mercadeo Formulación de planes de negocios, capaces de generar ingresos a sus familias Capacitación técnica, en donde se especialice al individuo en el cómo hacer las cosas |
| Financiación | Búsqueda de recursos para ejecución, mediante créditos a través del fondo municipal |
| Intermediación | Realización de ruedas empresariales y círculos de emprendimiento, con el fin de generar ingresos que faciliten el apalancamiento de las pequeñas empresas originadas dentro de la comuna Asistencia técnica en la elaboración de los plan de negocio Estudiar los mercado existentes, dentro de la zona, en donde se pueda vincular las iniciativas de las habitantes de la comuna 4 |

CONCLUSIONES

En el contexto del Municipio de San Andrés De Tumaco, y en especial, como son el centro de esta investigación los habitantes de la comuna 4, y sus perfiles laborales y ocupacionales, se puede mencionar las condiciones encontradas, en las cuales es necesario destacar las realidades del empleo y la participación que viene ejerciendo dentro del mercado laboral las mujeres, siendo esta la que actualmente está conformando un gran porcentaje de la población ocupada.

La participación femenina en el mercado laboral dentro del Municipio de Tumaco, viene influenciada por diferentes actores, entre ellos, con gran importancia el hecho del actual conflicto, interno, tanto nacional, como Municipal, que se ve agudizada dentro de la comuna, lo que ha generado un cambio en la estructura interna de los hogares, siendo las mujeres quienes se ha visto en la obligación de tomar la dirección de sus hogares, y suplir las necesidades de los mismos, esto con la intención de proteger a sus esposos, hijos, cónyuges quienes son los que sufren con mayor intensidad las presiones del conflicto vivido dentro del Municipio de San Andrés de Tumaco.

Así de este modo, se identifica también, como una parte de la población económicamente activa no se encuentra laborando, de lo cual se deduce, que esta población, se encuentra en edades inferiores a los 25 años ha optado por estudiar o dedicarse a realizar actividades domésticas en vista de que el mercado laboral en estos momentos no está en disposición de contratar mano de obra no calificada debido a que se encuentra mucha mano de obra no calificadas en edades mayores a 45 años de edad y acostumbradas a realizar trabajos de fuera bruta.

Adicional a esta particularidad se aprecia, como una gran proporción del desempleo oculto que se haya dentro de la comuna, se presenta debido al declive interés por buscar una plaza laboral, ocasionados por las persistentes dificultades y trabas con que se topan al momento de postularse, para los puestos de trabajo existentes.

No obstante, la informalidad dentro del Municipio y en especial dentro de la comuna 4, ha tomado gran importancia, convirtiéndose en un generador de empleo o autoempleo, lo cual a pesar de otorgar a las personas de la comuna un ingreso, esta modalidad de empleo no garantiza condiciones dignas dentro de la ejecución y la integridad del individuo, ni siquiera garantías de estabilidad en los ingresos.

Por otro lado, aunque se presenta una participación alta en el empleo informal, este no tiene la capacidad de absorción o empleabilidad lo suficientemente grande, como para acaparar la mano de obra existente dentro de la comuna, por lo cual, se siguen presentando un gran número de personas que se encuentran inactivas, dentro de la comuna.

De igual manera, pero con una menor participación dentro del mercado laboral, para el Municipio de San Andrés de Tumaco, el empleo formal, presenta una

menor absorción de mano de obra, este se debe en gran parte a las exigencias de los oferentes de puestos de trabajo, los cuales entre sus múltiples requerimientos, el de mayor incidencia tiene al momento de emplear a una persona, lo determina la experiencia, adquirida en el desarrollo de actividades similares; generando este hecho una barrera para la ubicación por parte los habitantes de la comuna y en general de los habitantes del Municipio, dentro de un puesto de trabajo en el mercado; cabe destacar, que dentro de los puesto de trabajo considerados como formales, se encuentran aquellos que los mismos habitantes los catalogan dentro de lo formal, por el hecho de presentar algún tipo de seguridad en el puesto de trabajo, y no por las condiciones prestacionales y de seguridad, las cuales estima la legislación laboral.

Por otro lado, cabe destacar, el comportamiento que se identificó, dentro de la comuna 4, lo cual manifiesta, un descontento con los salarios adquiridos, según sus rangos de educación, lo que indica que las personas con mayor grado de educación, empleadas dentro del municipio, se muestran insatisfechas con sus ingresos, reflejando esta impresión, dentro de los jóvenes que se encuentran aún en formación académica, la percepción del supuesto de sacrificar los estudios, que se estén llevando, por dedicarse a realizar alguna actividad productiva, capaz de generar algún tipo de ingreso, ya que en ocasiones podría parecer más rentable dejar los estudios para trabajar en otra actividad, así esté lejos de los intereses académicos; desencadenando esto un alto grado de deserción escolar.

Ahora bien se puede recalcar que dentro de aquellas personas que laboran, hay una gran cantidad de ellas, que están laborando por fuera de sus perfiles, puesto que se encontró dentro de la comuna 4, un gran número de profesionales y técnicos, los cuales en un buen número no han podido vincularse al mercado en forma efectiva, por otro lado se encontró que hay quienes presentando un perfil se desempeñan en actividades, diferentes a su formación, técnico o profesional, dentro de estos perfiles encontramos un 9% de individuos capacitados para la ejecución de actividades relacionadas con la producción agraria, entre ellos ing. Agroindustriales, ing. Agroforestales, Acuicultura entre otros, los cuales han tenido, que realizar otra clase de actividades, o crear una forma alternativa de generación de ingreso, del mismo modo se encontró que un 12% de estos individuos, tienen conocimiento, y titulación en preparación industrial.

En este marco de ideas, se advierte, la inadecuada articulación existente en el mercado laboral, y del mismo modo la falta de plazas de trabajo; por lo cual, obliga a las personas de la comuna, y en general a las personas del municipio a optar por desarrollar actividades, diferentes, para las cuales se han preparado académicamente, puesto que dentro de esto, se identificaron, como ya se mencionó anteriormente, un cruce de perfiles, es decir, personas ejerciendo una actividad productiva para la cual no se ha capacitado, tal es el caso de profesionales en áreas, administrativas, ingenierías, e incluso áreas de la salud ejerciendo labores de enseñanza a infantes o adolescentes de bachillerato o en casos más extremos, se aprecia, a profesionales ejerciendo actividades, informales, y entre ellas el moto taxismo.

No obstante, en mención de lo anterior, es necesario evaluar las condiciones del mercado de trabajo, puesto que debido a la poca mano de obra calificada, presente en el Municipio de San Andrés de Tumaco, los empresarios se ven en la necesidad, de adecuar los perfiles existentes a sus necesidades, por otro lado, desde la óptica de la oferta laboral, la poca existencia de puestos de trabajo, obliga a aceptar diferentes tipos de empleo, dejando el interés particular por ejercer sus respectivas profesiones y los margina a el trabajo para la obtención de un ingreso para poder cumplir con sus necesidades de consumo.

Cabe indicar que a pesar que por parte de la demanda laboral existe un requerimiento de mano de obra, este no es suficiente para llegar a un óptimo el cual garantice, la inclusión de un porcentaje representativo, de la población desempleada, en la comuna 4.

Ahora bien teniendo en cuenta, a las instituciones educativas, es necesario recalcar, la concordancia que se identifica, en tanto a la preparación de perfiles ocupacionales, la cual se acopla, los requerimientos de mano de obra, por parte de los empleadores, aun así, con esta condición favorable para los habitantes de la comuna, se considera el hecho de que las instituciones educativas capacitan tan solo en lo académico, relegando la importancia de las prácticas y la articulación academia- empresa.

Finalmente dentro de las condiciones sociales del Municipio de San Andrés de Tumaco y del mercado laboral presentes en este, hay una correlación no definiendo causa efecto, lo cual deja ver la incidencia que representa la falta de fuentes de empleo y con ello condiciones que garanticen una estabilidad y seguridad laboral, en la cimentación de nuevos conflictos sociales que imposibilitan el mejoramiento de la calidad del empleo y con ello la calidad de vida.

RECOMENDACIONES

En el recorrido de esta investigación, se identifican, problemáticas que dificultan el buen desarrollo del mismo, y de igual manera se identifican, falencias en el proceso de desarrollo de la economía interna dentro de la comuna, lo cual no permite adelantos en procesos que conlleven al mejoramiento de la calidad de vida de los individuos de la comuna.

Por tanto se requiere, dentro de la comuna 4 y en general para el Municipio de San Andrés de Tumaco, realizar actividades y ejecutar acciones, que de manera directa, afecten la población, permitiendo que esta se capacite en la formación asociativa, dejando el individualismo y el tradicionalismo individual que no consiente una articulación ciudadana, para el progreso y el trabajo, y que de esta manera ayude al mejoramiento de la calidad de vida.

En este sentido y con la prioridad del mejoramiento de las condiciones de vida de los habitantes de la comuna, se requiere de la real articulación de los entes gubernamentales, con los grupos que se constituyan y todos los sectores económicos, teniendo presente la micro, pequeña y la mediana empresa, en pro de lograr una empoderamiento pertinente de las actuaciones pertinentes de cada uno de los actores.

No obstante en la búsqueda, de estos escenarios, se requiere del mejoramiento de la infraestructura vial, que permita, fácil acceso, a los diferentes barrios, por otro lado se requiere de la implementación de comandos de seguridad, en diferentes barrios, el desarrollo de proyectos o planes para la modernización, de las diferentes industrias ya existentes, la creación de nuevas empresas, que de esta manera jalone la creación de nuevos puestos de trabajo.

Fundamentalmente hay que incentivar la formación de capital humano, procurando, esta formación sea acorde con los requerimientos de la infraestructura empresarial y la estructura económica del municipio de Tumaco.

Finalmente, y como una de las prioridades para el desarrollo adecuado, focalizado a las características y al comportamiento de la economía y del mercado laboral, del municipio, se requiere de la creación de un observatorio de mercado laboral y empleo; siendo este un instrumento de vital importancia al momento de la toma de decisiones acertadas, en lo concerniente a políticas de inclusión laboral; dadas las ventajas que este garantiza al momento de poder contar con datos que permitan hacer un seguimiento al comportamiento de las diferentes variables del mercado laboral, permitiendo anticiparse a posibles sucesos perjudiciales o benéficos.

Permitiendo el aprovechamiento de las diferentes oportunidades, que se manifiesten dentro de la población; para la creación de proyectos y estrategias que permitan marcar las características en competitividad y productividad, esto con un enfoque de inclusión de la población de la comuna y del Municipio en general.

BIBLIOGRAFIA

13. Plan de Desarrollo Municipal 2012-2015 “Unidad por Tumaco, Progreso para Todos

- Constitución Política de Colombia 1991
- RIAZCOS, Julio y ERAZO, Iván. “Principales Determinantes Económicos Del Desempleo En San Juan De Pasto, 1989-2002” Universidad de Nariño, 2004.
- RICAURTE, Leydi y RAMOS, Housseman “Estudio Del Mercado De Trabajo Y Alternativas Para Mejorar La Calidad Del Empleo En El Municipio De Colon-Génova, Departamento De Nariño,2010” Universidad de Nariño, 2010.
- Smith, Adam, “Investigación Sobre Naturaleza Y Causas De La Riqueza De Las Naciones” 5 ed. México: fondo de cultura económica, 1997. 824 p. ISBN. 8482724452
- TORRES, López y MONTERO, Antonio “Trabajo, empleo y desempleo en la teoría económica: la nueva ortodoxia”, Universidad de Málaga
- DORNBUSH, Rudiger y FISCHER, Stanley. Macroeconomía. 5 ed. Madrid: Mc Graw-Hill, 1993.p. 551

NETGRAFIA

- <http://es.scribd.com/doc/141063667/Perfil-Ocupacional-Marco-Conceptual>
- <http://www.ceducar.info/CEDUCAR/recursos/biblioteca%20online/Volumen%2048/HTML/files/assets/basic-html/page43.html>
- https://www.dane.gov.co/files/investigaciones/fichas/empleo/ficha_ech.pdf
- http://www.quadernsdigitals.net/datos_web/hemeroteca/r_1/nr_802/a_10801/10801.html
- <http://es.wikipedia.org/wiki/Tumaco>
- http://www.dane.gov.co/files/investigaciones/boletines/ech/ech/echpres__web_ech_ago_corta13.pdf
- <http://www.banrepcultural.org/blaavirtual/economia/ensayoecono/indice.htm>
- http://www.dane.gov.co/files/faqs/faq_ech.pdf
- http://www.dane.gov.co/bancomodemapas/CENSO/52_NARINO/TUMACO/52835129_CP_1.pdf
- <http://www.eumed.net/eve/resum/06-04/jcrc.htm>
- <https://www.google.com/maps/@1.8168454,78.7565159,3334m/data=!3m1!1e3>
- <http://www.portafolio.co/portafolio-plus/salarios-profesionales-colombia>
- <http://es.wikipedia.org/wiki/Tumaco>
- <http://www.simco.gov.co/simco/Informaci%C3%B3nparaInversionistas/R%C3%A9gimenLaboral/tabid/71/Default.aspx>
- <https://www.google.com.co/#q=amparo+legal+para+el+trabajo+en+colombia>

- <https://www.google.com.co/#q=leyes+que+ampan+la+ocupacion+como+trabajo+en+colombia>
- <http://comentarista-independiente.blogspot.com/2011/07/constitucional-arts-267-268-269.html>
- <http://es.scribd.com/doc/220586311/2009-225-W250-BOLIVIA-web>

ANEXOS

ANEXO A. Mapa de Colombia ubicación Nariño

Ilustración 2: Mapa de Colombia (ubicación geográfica del departamento de Nariño)



Fuente: Mapas Google

ANEXO B. Formato de encuesta

Encuesta para la ubicación de individuos de la comuna 4 del Municipio De San Andrés De Tumaco 2014

| UNIVERSIDAD DE NARIÑO FACULTAD DE CIENCIAS ECONOMICAS Y ADMINISTRATIVAS PROGRAMA DE ECONOMIA | | | | |
|---|---|--------------------------|--------------------------|--------------------------|
| | | | | #----- |
| ENCUESTA DIRIGIDA A LA POBLACION ENTRE 15 – 64 AÑOS DE LA COMUNA 4 DEL MUNICIPIO DE TUMACO | | | | |
| OBJETIVO: Obtener información sobre la preparación y formación laboral frente al desempeño de la población sujeto de investigación. | | | | |
| NOTA: La información obtenida tendrá aplicaciones exclusivamente académicas. | | | | |
| PREGUNTAS GENERALES | | | | |
| 1. BARRIO | 3. EDAD | 15-25 | 26-36 | 37-47 |
| | <input type="checkbox"/> | <input type="checkbox"/> | <input type="checkbox"/> | <input type="checkbox"/> |
| 2. GÉNERO | | | | |
| F | M | | | |
| PREGUNTAS ESPECIFICAS | | | | |
| 4. QUÉ NIVEL DE EDUCACIÓN TIENE | Primaria | Segundaria | Técnico o Tecnología | Universidad |
| | <input type="checkbox"/> | <input type="checkbox"/> | <input type="checkbox"/> | <input type="checkbox"/> |
| 5. CUAL ES SU ULTIMO TITULO OBTENIDO: | Si | | 7. SU TRABAJO ES | DEPENDIENTE: |
| | <input type="checkbox"/> | | FORMAL | INDEPENDIENTE:..... |
| 6. TRABAJA: | No | | <input type="checkbox"/> | |
| | <input type="checkbox"/> | | INFORMAL | |
| | - | | <input type="checkbox"/> | |
| | - | | <input type="checkbox"/> | |
| 8. EN QUE LABORA: | 9. TIENE SEGURIDAD SOCIAL | | | |
| | SI NO | | | |
| | <input type="checkbox"/> <input type="checkbox"/> | | | |
| 10. SUS INGRESOS MENSUALES SON DE | Menor a 1 SMLV | 1 – 2 SMLV | 2 – 3 SMLV | Mas de 3 |
| | <input type="checkbox"/> | <input type="checkbox"/> | <input type="checkbox"/> | <input type="checkbox"/> |
| | - | - | - | - |
| | - | - | - | - |
| 11. CON SU SALARIO ALCANSA A SATISFACER TODAS SUS NECESIDADES DE ALIMENTACION, SALUD, EDUCACION, VIVIENDA | Si | | NO | |
| | <input type="checkbox"/> | | <input type="checkbox"/> | |
| 12. CUANTAS PERSONAS TIENE A CARGO | 01-02 | | 03-04 | Más de 5 |
| NO TIENE: | <input type="checkbox"/> | | <input type="checkbox"/> | <input type="checkbox"/> |
| | - | | - | - |
| 13. TRABAJAS EN | Tumaco | vereda | Otro municipio | |
| | <input type="checkbox"/> | <input type="checkbox"/> | <input type="checkbox"/> | |
| | - | - | Cual | |
| | - | - | | |
| | - | - | SI | |

| | | | | | |
|---|-----------------------|--------------------------|-----------------|--------------------------|------------------------|
| 14. TIENES OTRA OCUPACION U OFICIO | | <input type="checkbox"/> | <u>NO</u> | <input type="checkbox"/> | CUAL:..... |
| 15. DE CUANTO SON TUS INGRESOS POR ESTA ACTIVIDAD | <u>Menor a 1 SMLV</u> | <input type="checkbox"/> | <u>1-2 SMLV</u> | <input type="checkbox"/> | <u>2-3 SMMLV</u> |
| 16. TE GUSTA LA ACTIVIDAD LABORAL QUE REALIZAS | | <input type="checkbox"/> | <u>SI</u> | <input type="checkbox"/> | <u>NO</u> |
| | | - | | | Por qué:..... |
| 17. QUE ACTIVIDAD LABORAL TE GUSTARIA REALIZAR | | | | | |
| 18. TE GUSTARIA ESPECIALIZARTE EN ELLA | | <input type="checkbox"/> | <u>SI</u> | <input type="checkbox"/> | <u>NO</u> |
| | | | | | Por qué:..... |
| 19. EN QUE HORARIOS: | | | DIURNO | NOCTURNO | FINES DE SEMANA: |
| 20. VIVES EN CONSTANTE AMENAZA | <u>si</u> | <input type="checkbox"/> | <u>no</u> | <input type="checkbox"/> | <u>Falta de empleo</u> |
| | | | | | <u>Ladrones</u> |
| | | | | | <u>bacrim</u> |
| 21. POR QUE | | | | | |
| 22. SE IRÍA DE SU COMUNA | | <input type="checkbox"/> | <u>Si</u> | <input type="checkbox"/> | <u>No</u> |
| | | | | | <u>Tal vez</u> |
| | | | | | <u>No lo se</u> |
| 23. POR CAUSAS DE: | | | | | |
| 24. OBSERVACIONES Y RECOMENDACIONES: | | | | | |

ANEXO C. Formato de entrevista

Formato de entrevista dirigida a las empresas legalmente constituidas del Municipio De San Andrés De Tumaco 2014

| |
|---|
| <p style="text-align: center;">UNIVERSIDAD DE NARIÑO FACULTAD DE CIENCIAS ECONOMICAS Y ADMINISTRATIVAS PROGRAMA DE ECONOMIA</p> <p style="text-align: right;">#-----</p> <p style="text-align: center;">ENTREVISTA DIRIGIDA A LAS EMPRESAS LEGALMENTE CONSTITUIDAS DEL MUNICIPIO DE TUMACO</p> <p style="text-align: center;">OBJETIVO: Obtener información sobre los requerimientos laborales que debe tener en cuenta la población sujeto de investigación.</p> <p style="text-align: center;">NOTA: La información obtenida tendrá aplicaciones exclusivamente académicas.</p> |
| <p>PREGUNTAS GENERALES</p> <p>Nombre de la empresa.</p> <p>Dirección.</p> <p>Tiempo de funcionamiento.</p> |
| <p>PREGUNTAS ESPECÍFICAS</p> <p>¿Qué actividades realiza la empresa?</p> <p>¿Qué clase de producto ofrece la empresa?</p> <p>¿Cuántos trabajadores tiene la empresa?</p> <p>¿Requiere más mano de obra para la empresa?</p> <p>¿Cuantas vacantes tiene disponible en el momento?</p> <p>¿Qué perfiles laborales requiere la empresa?</p> <p>¿Cuáles son los requisitos para trabajar en la empresa?</p> <p>¿Cuáles son los tipos de contratación que se utilizan en la empresa?</p> <p>¿Desea agregarle algo más a la entrevista?</p> <p style="text-align: right;">Entrevista # 1</p> |

Formato de entrevista, dirigida a los directivos de instituciones que jalonan políticas de ocupación en el Municipio de San Andrés de Tumaco

| |
|--|
| <p style="text-align: center;">UNIVERSIDAD DE NARIÑO FACULTAD DE CIENCIAS ECONOMICAS Y ADMINISTRATIVAS PROGRAMA DE ECONOMIA</p> <p style="text-align: right;">#-----</p> <p>ENTREVISTA DIRIGIDA A LOS DIRECTIVOS DE INSTITUCIONES QUE JALONAN POLITICAS DE OCUPACION EN EL MUNICIPIO DE TUMACO</p> <p>OBJETIVO: Obtener información sobre las políticas que implementan para jalonar empleo para la población sujeto de investigación.</p> <p>NOTA: La información obtenida tendrá aplicaciones exclusivamente académicas.</p> |
| <p>PREGUNTAS GENERALES</p> <p>Nombre de la institución.</p> <p>Dirección.</p> <p>Funcionario entrevistado</p> |
| <p>PREGUNTAS ESPECÍFICAS</p> <p>¿Cuáles son las actividades que realiza la institución?</p> <p>¿Qué políticas manejan encaminadas a generar trabajo dependiente e independiente?</p> <p>¿Qué perfiles laborales se requieren?</p> <p>¿Creen ustedes que es necesario un título profesional para demostrar el talento de una persona?</p> <p>¿Desea agregar algo más a la presente investigación?</p> <p style="text-align: right;">Entrevista # 2</p> |

ANEXO D. Características de las condiciones de los perfiles de la comuna 4 del Municipio de San Andrés de Tumaco 2014

Tabla N. 5 Nivel educativo de los habitantes de la comuna 4 del Municipio De San Andrés De Tumaco 2014

| NIVEL EDUCATIVO | HOMBRE | MUJER | TOTAL |
|------------------------|---------------|--------------|--------------|
| Primaria | 10% | 18% | 27% |
| Secundaria | 8% | 20% | 27% |
| Técnico | 12% | 18% | 30% |
| Universitario | 6% | 10% | 16% |
| Total | | | 100% |

Tabla N. 6 Rango de edad de los habitantes de la comuna 4 del Municipio De San Andrés De Tumaco 2014

| RANGO DE EDAD | OCUPADO | DESOCUPADO |
|----------------------|----------------|-------------------|
| 15 a 25 | 11% | 13% |
| 25 a 36 | 30% | 8% |
| 37 a 47 | 15% | 4% |
| 48 o mas | 15% | 3% |
| Total | 71% | 29% |

Tabla N. 7 Nivel educativo – salario de los habitantes de la comuna 4 del Municipio De San Andrés De Tumaco 2014

| NIVEL EDUCATIVO | MENOR A UN SMMLV | 1 A 2 SMMLV | 2 A 3 SMMLV | MAS DE 3 SMMLV |
|------------------------|-------------------------|--------------------|--------------------|-----------------------|
| Primaria | 16% | 8% | 0% | 0% |
| Secundaria | 17% | 9% | 1% | 0% |
| Técnico o Tecnológico | 8% | 23% | 1% | 0% |
| Universidad | 2% | 12% | 2% | 1% |

Tabla N. 8 Actividad Laboral De Los Habitantes De La Comuna 4 Del Municipio De San Andrés De Tumaco 2014

| ACTIVIDAD LABORAL | % |
|--|----------|
| Comercio, restaurantes y hoteles | 28% |
| Industria Manufacturera | 5% |
| Construcción | 4% |
| Agricultura, pesca, ganadería, caza y silvicultura | 3% |
| Servicios comunales, sociales y personales | 47% |
| Actividades inmobiliarias, empresariales y de alquiler | 0% |
| Otras ramas | 0% |
| Transporte, almacenamiento y comunicaciones | 13% |
| Total | 100% |

Tabla N. 9 Actividad económica de los habitantes de la comuna 4 del Municipio De San Andrés De Tumaco 2014

| Actividad económica | % |
|------------------------------|----------|
| Salud | 12% |
| Educación | 26% |
| Turismo | 2% |
| Administrativas | 21% |
| Construcción | 5% |
| Agricultura | 9% |
| Industria | 12% |
| Servicio comunitario | 5% |
| Comunicaciones e informática | 8% |
| Total | 100% |

Tabla N. 10 Requerimiento de mano de obra de las empresas legalmente constituidas en el Municipio De San Andrés De Tumaco 2014

| REQUERIMIENTO DE MANO DE OBRA | % |
|--------------------------------------|----------|
| Si | 88,23% |
| no | 11,77% |

Tabla N. 11 Perfiles requeridos por las empresas legalmente constituidas en el Municipio De San Andrés De Tumaco 2014

| PERFILES REQUERIDOS POR LAS EMPRESAS | % |
|---|----------|
| Contador | 10,26% |
| Ingeniero de sistemas | 5,13% |
| Abogado | 2,56% |
| Ebanista | 12,82% |
| Medico | 2,56% |
| Ingeniero de minas y energía | 5,13% |
| Asesor de ventas | 25,64% |
| Secretaria | 20,51% |
| Docente y primera infancia | 15,39% |

Tabla N. 12 Tipo de contrato por empresa en el Municipio De San Andrés De Tumaco 2014

| TIPO DE CONTRATO POR EMPRESA | % |
|-------------------------------------|----------|
| Definido | 80% |
| indefinido | 20% |

Tabla N. 13 requisitos para ingresar a las empresas legalmente constituidas en el Municipio De San Andrés De Tumaco 2014

| REQUISITOS PARA INGRESAR A LA EMPRESA | % |
|--|----------|
| Experiencia mínima de un año | 67% |
| No requiere de experiencia | 33% |

Tabla N. 14 programas ofrecidos por instituciones de educación superior y técnicas en el Municipio De San Andrés De Tumaco 2014

| PROGRAMAS | % |
|----------------------------------|----------|
| Educación | 66,60% |
| Administrativos | 83,33% |
| Industriales | 16,67% |
| Salud | 50% |
| Telecomunicaciones e informática | 50% |
| Agrícolas | 33,33% |
| construcción | 16,67% |

Tabla N. 15. Horarios de los programas ofrecidos por instituciones de educación superior y técnicas en el Municipio De San Andrés De Tumaco 2014

| HORARIOS | % |
|-----------------|----------|
| Diurno | 66,67% |
| Nocturno | 66,67% |
| Fines de semana | 66,67% |

Tabla N. 16. Valor semestre de los programas ofrecidos por instituciones de educación superior y técnicas en el Municipio De San Andrés De Tumaco 2014

| VALOR SEMESTRE | % |
|-----------------------|----------|
| 0 – menor a 1 SMLV | 16,67% |
| 1 – 2 SMLV | 16,67% |
| Más de 2 SMLV | 66,67% |

Tabla N. 17 Modos de pago del valor por semestre de los programas ofrecidos por instituciones de educación superior y técnicas en el Municipio De San Andrés De Tumaco 2014

| FACILIDAD DE PAGO | % |
|-------------------------------------|----------|
| 50% inicial el otro 50% en 2 cuotas | 16,67% |
| 30% inicial el otro 70% en 3 cuotas | 83,33% |