



Universidad de **Nariño**



*m e m o r i a s*

---

*Aproximación gráfica al simbolismo del cuento de hadas  
desde la ilustración. Trabajo de Grado. JOSE FERNANDO YELA PANTOJA  
Asesor RAMIRO VIVEROS CALLE. Universidad de Nariño. Facultad de Artes.  
San Juan de Pasto. 2008*



*“La ilustración parece ser un tesoro, consciente o inconscientemente escondido en sí mismo, entre colores, líneas, símbolos, puntos de vista, composiciones espaciales, perspectivas y trampantojos. Encontrarlo, si es que existe, es una auténtica búsqueda que requiere un previo mapa, añejo y vigente, críptico y palmario, que no encontraremos porque no hay que buscarlo; por lo visto hay que merecerlo”.*

*Alberto Urdiales  
Mensajes Como Tesoros  
Centro Virtual Cervantes*



## Hansel y Gretel:

Aproximación gráfica al simbolismo  
del cuento de hadas desde la ilustración

Trabajo de Grado

JOSE FERNANDO YELA PANTOJA  
ferchoyela@gmail.com  
ferchoyela.blogspot.com

Asesor  
RAMIRO VIVEROS CALLE

Universidad de Nariño  
Facultad de Artes  
San Juan de Pasto  
2008



*m e m o r i a s*



**A**  
**Lorena,**  
**Julian, Amanda,**  
**Maria Anita**  
**y Orlando;**  
*las aves que siempre*  
*acompañan*  
*mi vuelo.*



*Instrucciones de vuelo*

## fernando yela

La ilustración es un acto apasionante y un camino laberíntico que envuelve enigmas. Lo recorro con un texto escrito en el cielo igual de enigmático que aquel camino; ese texto intenta señalarme a veces una opción en medio del laberinto, lo hace con el bullir de sus letras, en alta voz, tratando de opacar una voz casi muda que quiere también señalar una dirección, una más confusa pero fascinante.

Entonces me pregunto por mi elección en medio de mi caminar, tomaré el sendero más iluminado que ya deja ver su final o atiendo al escalofriante murmullo del texto que poco a poco me va develando los secretos de sus líneas en un juego de revelación – ocultamiento.

Esta vez acepté el reto de lo mágico y decidí poner mis trazos a merced de los misterios del símbolo, decidí explorar sus aguas y ahí encontré un mundo lleno de formas y colores antes desconocidos.

El lápiz con lo mágico de su sencillez comenzó a mostrarme espacios, rostros, noches, días, lunas... así pude adentrarme en el curioso mundo de Hansel y Gretel para descubrir que alrededor de todas las palabras de ese cuento, hay una enorme red que finalmente conduce a la revelación de los secretos del color y las formas.

## Ramiro Viveros Calle

El libro de ilustraciones Hansel y Gretel de los Hermanos Grimm, ilustrado y diagramado por Fernando Yela, muestra el maravilloso resultado de un proceso que busca revelar de manera gráfica, las representaciones simbólicas de los imaginarios del cuento en la mente de los niños.

Cada imagen está cargada de una fuerte y rica identidad estética, un cuidadoso estudio del significado y un claro desarrollo técnico que va del lápiz al editor de gráficas digitales; todo compilado en una pieza editorial, en donde las ilustraciones integran de manera implícita el proceso de diagramación.

Grandes ejemplos deja todo el proceso para los estudiantes mas jóvenes: La disciplina en la metodología de trabajo, El seguimiento de instrucciones por parte del diseñador, la facilidad y tranquilidad con que se aborda el ejercicio trabajo de grado, La funcionalidad de las imágenes y sobre todo el profundo cariño por el oficio.

Muchos éxitos.



*Conociendo las nubes*

## la lengua de las *imágenes*

La ilustración es un "lenguaje universal" que nos cuenta de forma más íntima y silenciosa historias de la vida humana cotidiana, así como también de mundos mágicos creados por el hombre. Su proximidad con el hombre, quien vive en medio de las imágenes y crea mundos nuevos a través de ellas, le permite legitimar su valor ante la humanidad desde las diversas ciencias donde es común denominador.

En el diseño gráfico y específicamente en la ilustración, la íntima relación entre imagen y lenguaje (hablado y escrito) es innegable históricamente; y aunque como en todo parentesco "sentimental" existan diferencias y confusiones, "únicamente desde el interior del discurso cabe la posibilidad de pasar a y dentro de la figura... y cabe la posibilidad de pasar dentro de la figura sin prescindir del lenguaje porque ésta se halla inserta en él" (Lyotard, 1979).

La ilustración puede ser limitada o confundida con conceptos tan ligeros como decorar. Pero no hay duda que los alcances de esta disciplina superan los límites meramente técnicos y tocan ciencias tan importantes como la semiótica, la filosofía y la psicología; donde el poder de la imagen se ve evidenciado en cuanto a los procesos de comunicación y significación que suscita. Podemos hablar entonces de la lengua de las imágenes, donde la ilustración está muy bien posicionada desde su verdadera labor: lograr a través de componentes gráficos, acompañar e ir más allá del lenguaje escrito representando escenas, personajes u objetos que tienen relación directa, indirecta o simbólica con éste. La ilustración, entonces, pretende buscar entre líneas y palabras "lo no dicho" que desde la lengua de las imágenes se puede contar.

De esta manera, lo que busca el presente trabajo, es ilustrar, no sólo con base en la designación (entendida como una forma de representación textual, al pie de la letra del texto) sino también en la significación (lo que contiene el texto detrás de la composición explícita), puesto que se debe tener en cuenta que: "En la ilustración, la figura se halla al margen del texto" (Lyotard, 1979, p.253).

Para ello, se ha tomado como sustrato un cuento de hadas (Hansel y Gretel, de los Hermanos Grimm), por ser una narración con una gran riqueza fantástica y simbólica. El cuento de hadas, como obra de arte que es, amerita ser indagado interpretado y sobre ello, ilustrado. Se trata de ilustrar el cuento de hadas haciendo un trabajo de elaboración, así como el sueño ilustra un texto.

Una narración, y en especial un cuento de hadas, se compone de dos textos: uno manifiesto y uno latente; es decir, uno explícito y uno simbólico, oculto. Este último será el verdadero material de trabajo en el desarrollo del presente proyecto. Por lo tanto, éste, como todo proyecto de diseño gráfico, se encuentra inmerso en un ejercicio investigativo, que involucra en mayor medida al diseñador con el objeto de diseño.

En este caso, previo a la elaboración de la pieza gráfica, se realizó una revisión documental que da cuenta de las diversas significaciones que giran alrededor de cada uno de los símbolos presentes en la narración de "Hansel y Gretel".



## *re-crear el cuento*

El Diseño Gráfico además de constituirse como una disciplina dedicada a la producción de comunicaciones visuales, es un proceso que parte de la identificación y conocimiento de un problema o de una necesidad, analizando las circunstancias históricas y de significado del SÍMBOLO para planear caminos, proponer medios, idear soluciones y llegar a resultados que se proyecten hacia seres humanos, donde dicho símbolo desencadene interpretaciones y riqueza semántica: que por un lado son controlables y dirigibles, y que por otro despiertan procesos de significación, conscientes o inconscientes, de acuerdo con el contexto de cada persona.

Así, los cuentos de hadas guardan en su contenido más que la típica moraleja aparente; también albergan una carga simbólica que merece ser estudiada y puesta a favor del diseño e ilustración del cuento.

Al ilustrar un cuento solamente con base en su contenido manifiesto, pierde su valor simbólico y adquiere un carácter analógico; es decir, se limita a repetir en lenguaje gráfico un mensaje que ya está dicho en lenguaje escrito; por el contrario, si se toma el contenido latente del texto para ilustrarlo, la ilustración se convierte en una **re-creación** del mensaje del cuento y adquiere una connotación comunicativa propia que además de representar una narración, la complementa.

Es así, como evidencia muy sutilmente aquello que no está explícito en el escrito, por supuesto, sin dejar de acudir al símbolo, haciendo uso de las herramientas gráficas que permiten codificar dicho mensaje.

Además de esto, es importante rescatar el valor del libro impreso (pieza gráfica a diseñar), puesto que a pesar de la revolución tecnológica y todas las posibilidades que ésta abre en relación con la comunicación y el entretenimiento, ofrece una relación corporal con su lector, permitiendo un contacto más personal, más táctil, que conjuga los sentidos, que suscita espacios de interpretación. El libro como tal, nunca pasará de moda.

## *simbolismo de la imagen desde la semiótica*

La semiótica es una disciplina dedicada en su mayor parte al análisis lingüístico; y hay quienes afirman que es imposible extender sus dominios hacia un análisis de la imagen; sin embargo, dicha consideración es producto de cierto desconocimiento acerca de la estructura del lenguaje, el cual se inscribe tanto en el orden de lo simbólico como en el orden imaginario; y lo confirma Lyotard (1979) cuando argumenta que la figura está inserta en el lenguaje. Sercovich (1977) por su parte, rompe el paradigma del uso exclusivamente lingüístico de la semiótica y adelanta una construcción teórica sobre la base de la dimensión imaginaria del lenguaje. Este autor parte de la siguiente definición: "Denominaré imagen a la unidad analítica de todo proceso discursivo en su dimensión imaginaria; es decir, de acuerdo con la primera definición, de su capacidad de reenvío directo a la "realidad"" (p. 32).

Al respecto es importante aclarar que la noción de "realidad" nada tiene que ver con aquello que se encuentra fuera del pensamiento; la realidad es determinada por lo imaginario; y lo imaginario es, desde una perspectiva semiótica algo que está presente en todo material significativo y no, como se considera desde la filosofía sartreana, un conjunto determinado de objetos.

La imagen concebida como efecto semiótico implica la operación de varios procesos de codificación que actúan de manera simultánea en una secuencia discursiva determinada. Dichos procesos son: ocultamiento de significado, remisión directa a la realidad, sobredeterminación códica, ausencia de condiciones productivas (Sercovich, 1977).

Por otra parte, Sercovich (1977) aporta, desde la semiótica, dos conceptos: la significación imaginaria y la relación imaginaria. La primera referida a la relación entre la expresión y el contenido de una imagen; y la segunda es la relación entre un discurso transparente y un sujeto. La importancia de la significación imaginaria radica en que todo sistema de significaciones discursivas determina en un sujeto un sistema de representaciones. Pero la cuestión más representativa en cuanto al objetivo del presente proyecto es la relación imaginaria.

Dentro de la relación imaginaria se observa que la imagen cumple una función doble de revelación-ocultamiento. Otra característica de la imagen es, según Sercovich (1977), su capacidad de ser al mismo tiempo un signo y una acción, a esto lo denomina valor ilocutorio. El valor ilocutorio transforma las relaciones intersubjetivas, por cuanto hace uso de expresiones preformativas; es decir, expresiones que enuncian una acción y la cumplen simultáneamente.

## la ilustración en 292 *palabras*

Las técnicas para ilustrar son ilimitadas; han ido evolucionando con el tiempo, los avances tecnológicos y las necesidades del lenguaje en cuanto a espacio y tiempo; gracias a esto hoy en día el ilustrador cuenta con una mayor capacidad de experimentación; que depende, en primera instancia de la creatividad y destreza, para rescatar elementos del lenguaje y así poder ilustrar de la mejor manera.

La ilustración se puede reconocer como el primer lenguaje de comunicación directa utilizado por el hombre, incluso antes de que el lenguaje hablado y escrito fuese creado como tal. El hombre de los inicios dibujaba lo que veía en su entorno real e inmediato y esto le servía para expresar y comunicar. De algún modo los pictogramas y jeroglíficos, que son ilustraciones, fueron los que permitieron llegar a lo que hoy es el lenguaje. Los egipcios pueden mostrarnos la evidencia de que

la ilustración nace antes que la invención de la tipografía, el libro de los muertos del cual se encuentra evidencia alrededor del año 2000 a.C. era colocado junto con los difuntos en la tumba para que pudieran utilizarlo en la otra vida. La producción visual y simbólica del antiguo Egipto se conserva aún en nuestros días y evidencia la importancia y trascendencia de la ilustración en el tiempo.

En consecuencia es innegable el valor de la ilustración en la línea de tiempo de nuestra historia, y lo realmente trascendental es saber que la ilustración siempre estuvo y estará presente como parte fundamental e importante de la comunicación; y que quienes seguimos nadando en sus aguas encontraremos en nuestro viaje siempre algo para ver; y trataremos en la dimensión del color y las formas, vigilada por el espíritu de la creación, robar un poco de esa magia.

## los hermanos *grimm*

Jakob Grimm (1785 - 1863) y su hermano, un año más joven que él, Wilhelm (1786 - 1859) nacieron en Hanau, Hesse (Alemania). A los 20 años de edad, Jakob trabajaba como bibliotecario y Wilhelm como secretario de la biblioteca. Antes de llegar a los 30 años, habían logrado sobresalir gracias a sus publicaciones.

En 1803 los hermanos Grimm conocieron en la Universidad de Marburgo (Hesse) a los románticos Clemens Brentano y Achim von Arnim, quienes despertaron en ellos el interés por los cuentos tradicionales. Jakob y Wilhelm empezaron a recopilar y elaborar los cuentos de la tradición oral.

Fue de una mujer proveniente de una familia de hugonotes que obtuvieron gran parte de las historias recogidas en su libro *Kinder- und Hausmärchen* ("Cuentos para la infancia y el hogar"). La colección fue ampliada en 1857 y se conoce popularmente como *Cuentos de*

hadas de los hermanos Grimm. Su extraordinaria difusión ha contribuido decisivamente a divulgar cuentos como "Blancanieves", "La Cenicienta", "Hänsel y Gretel" o "Juan sin miedo".

Los textos se fueron adornando y, a veces, censurando de edición en edición debido a su extrema dureza. Los Grimm se defendían de las críticas argumentando que sus cuentos no estaban dirigidos a los niños, de hecho en sus inicios nunca se consideraron escritores para niños sino folcloristas patrióticos. Pero, para satisfacer las exigencias del público burgués tuvieron que cambiar varios detalles de los originales. Por ejemplo, la madre de Hansel y Gretel pasó a ser una madrastra, porque el hecho de abandonar a los niños en el bosque (cuyo significado simbólico no se reconoció) no coincidía con la imagen tradicional de la madre de la época. También hubo que cambiar o, mejor dicho, omitir alusiones sexuales explícitas.



# *hansel y gretel*

## *la historia*

La historia tal y como la conocemos de los hermanos Grimm es una versión esterilizada para la clase media del siglo XIX, pero la original era admonición de la dureza de la vida en la edad media. A causa del hambre y escasez constante de comida, el infanticidio era una práctica común en la Edad Media, y en esta historia los hermanos son dejados en el bosque para que mueran o desaparezcan porque no pueden ser alimentados. En las primeras copias de la colección de los Hermanos Grimm, no había madrastra; la madre persuadió al padre para abandonar a sus propios hijos. Este cambio, como en Blancanieves, parece ser una atenuación deliberada de la inconformidad de los niños.

## *sinopsis*

Hansel y Gretel son los hijos de un pobre leñador. Temiendo el hambre, la mujer del leñador (la madrastra de los niños) lo convence para que lleve a los niños al bosque, y luego los abandone allí. Hansel y Gretel escuchan el plan de su madrastra, y recogen guijarros blancos, para dejarse un rastro que les indica el camino de vuelta a casa. Después de que vuelven, su madrastra convence de nuevo al leñador para abandonarlos; esta vez, sin embargo, ellos sólo pueden dejar un rastro de migas de pan. Desafortunadamente, las aves del bosque se comen su rastro de migas de pan ocasionando que Hansel y Gretel se pierdan.

Perdidos en el bosque, encuentran una casa hecha de pan (versiones posteriores dicen que es de pan de jengibre), con ventanas de azúcar, la cual empiezan a comer. La habitante de la casa, una vieja

mujer, los invita a entrar y prepara un banquete para ellos. La mujer, sin embargo, es una bruja que ha construido la casa para tentar a los niños, y así ella pueda cebarlos y luego comerlos. La bruja encarcela a Hansel, y hace a Gretel su sirvienta. Mientras ella se prepara para hervir a Hansel, la bruja le dice a Gretel que se meta dentro de un horno para que se asegure que está preparado para cocer; pero Gretel supone que la bruja está intentando cocinarla, y engaña a la bruja para que se meta en el horno, cerrándolo después de que entra.

Cogiendo joyas de la casa de la bruja, ellos partieron a su casa para reunirse con su padre, cuya mujer había muerto por ese entonces. "Así fue que toda necesidad llegó a su fin, y ellos vivieron juntos en perfecta felicidad".

## los referentes

### *ilustración vectorial*

Este sistema se desarrolló originariamente, hacia los años setenta, para el trazado de dibujos técnicos, en el diseño aeronáutico y de automóviles. La idea de definir geoméricamente las formas no es demasiado compleja: cualquiera que recuerde unas nociones básicas de geometría plana sabe que un punto del plano puede definirse por unas coordenadas.

Si en lugar de unir dos puntos con una recta lo hacemos con una curva, nos encontramos con los elementos esenciales de una curva Bézier: los puntos se denominan nodos o puntos de anclaje. La forma de la curva se define por unos puntos invisibles en el dibujo que se llaman puntos de control, manejadores o manecillas.

En general, para trazar segmentos rectos se hace click con el útil de dibujo (la pluma), se mueve el ratón y se hace click en un nuevo punto, y así sucesivamente.

Hoy en día los programas de ilustración han superado muchas de las limitaciones que se les suponía. Actualmente pueden crear dibujos de una gran riqueza, sin el aspecto frío, aséptico, de las primeras versiones.





*jon burgerman*

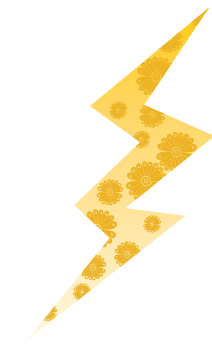
ilustrador estadounidense que se caracteriza principalmente por su gran versatilidad en la creación de personajes.

*brad silberling*

Apartes de la animación en los créditos del film una serie de eventos desafortunados, dirigida por el arriba mencionado.







*objetivos*

## *objetivo general*

Ilustrar el cuento de Hadas "Hansel y Gretel" de los Hermanos Grimm partiendo de la significación de sus elementos simbólicos.

## *objetivos específicos*

- \* Identificar los elementos simbólicos presentes en la narrativa del cuento de hadas "Hansel y Gretel" y su significación.
- \* Traducir gráficamente los símbolos de la narrativa del cuento de hadas "Hansel y Gretel" para ilustrar el cuento.
- \* Realizar experimentación gráfica a partir de las situaciones y la carga simbólica del cuento con distintas técnicas de expresión.



*proceso investigativo*

## *estructura del cuento*

### **Espacio    Tiempo**

El relato se desarrolla en la profundidad de un bosque.

Por tratarse de un cuento de hadas, el tiempo en el que se ubica es irreal, pero a su vez existente en el mundo psíquico del lector. El encabezado: "Érase una vez..." invita al lector a un viaje hacia sus adentros, situándolo en estados mentales, contenidos inconscientes; aquello que es desconocido y familiar para el ser humano, que está ahí y lo sabe, pero aún debe descubrirlo.

### **Personajes**

Hanse, Gretel, Padre, Madrastra/madrastra, Bruja

## *análisis semiótico carga simbólica*

### *la historia*

La historia de Hansel y Gretel, guarda entre sus líneas una variedad de significaciones no aparentes. Cada uno de los personajes, los escenarios y las situaciones que hacen parte de la narración simbolizan diferentes procesos fantásticos, anímicos, inconscientes y vivenciales de todo ser humano.

Por ejemplo, en el inicio del cuento, cuando Hansel y Gretel escuchan la discusión entre sus padres, se sienten excluidos de ese acto en el que ellos son partícipes sólo como espectadores; entonces viene la representación narrativa de la fantasía infantil de abandono o desamparo.

## *personajes*

### Hansel y Gretel

Representan la dualidad de género: hombre – mujer.

### La Madre / Madrastra

Representa a la madre imaginaria abandonadora, la que brinda alimento para satisfacer la necesidad biológica de los niños en lugar del amor incondicional que ellos demandan para compensar su frustración; por lo tanto se convierte en un ser maligno y destructivo.

### La Bruja Padre

En un principio representa a la madre totalmente gratificadora: recibe a Hansel y Gretel, los coge de la mano, les ofrece comida y confortables camas. Luego se devela como la otra cara de la madre; es decir, que estas dos mujeres, son en el mundo psíquico una sola. La bruja representa la fantasía primordial de la madre devoradora, aquella que pretende destruir a su pequeño hijo, coartando su libertad y su ser.

Este es un personaje gris e insignificante durante gran parte de la historia. Se trata de un padre sin autoridad que actúa siempre bajo la influencia de su esposa. Corresponde claramente a la concepción psicoanalítica del papel del padre en los primeros años de vida del niño, donde se crea una relación dual con la madre, en la que el padre no es bienvenido (primer tiempo del complejo de Edipo). Bettelheim (1977) argumenta que "el padre, aparece en los primeros años de vida del niño, que es la época en que el lugar principal corresponde a la madre, tanto en sus aspectos benévolos como en los que para el niño son amenazantes" (p. 227).

## *escenarios*

### Casita de Turrón

Representa a la madre buena que ofrece su cuerpo como fuente de alimento, la madre original que todo lo da y a la que todo niño espera encontrar de nuevo en algún lugar del mundo, cuando su propia madre empieza a imponerte exigencias y limitaciones.

Así, cuando los niños descubren la falta en su madre, la cual le imposibilita darles el amor incondicional, se ven obligados a conformarse con objetos que satisfagan su demanda oral, en este caso: dulces, chocolates, turrón, etc., objetos con los que tratan de velar la frustración de amor.

### Bosque

Reducto de lo inaccesible, lugar de sombras – en contraposición a los simbolismos del sol – y, por consiguiente sede de potencias temibles. La introducción del bosque como ámbito propicio a la manifestación de entes superiores fue causa de que en el mismo se celebrasen algunos de los más antiguos cultos: la noción del bosque sagrado pasó a la época Grecorromana. El bosque, en el folclore de muchos pueblos de los que es vestigio la literatura infantil, es propicio al extravío, a las penalidades, incluso al encantamiento. Es frecuente el tema del propio bosque encantado. Suele estar habitado por seres encantados, muchos de ellos malignos, pero otros benévolos.

En su interior puede ocultarse un castillo misterioso, la cueva del dragón o del tesoro o, en fin el palacio de la bella durmiente. En cualquiera de los casos, el tránsito por el bosque ha supuesto una aventura empeñosa. Los temores del bosque durante la noche que se explican naturalmente por el ruido producido por las alimañas, la desorientación, etc., simbolizan en el psicoanálisis de Jung la tácita peligrosa del inconsciente. El hecho de que en el cuento, tanto el hogar paterno como la casa de la bruja se encuentren en el bosque, simboliza los dos aspectos de la casa paterna: el gratificador y el frustrante.

## *elementos destacados*

### **Migas Aves**

Son un símbolo de desecho, el elemento que resulta de una ruptura. En el caso del cuento, las migas son el resultado de la ruptura del lazo entre la madre y los niños, ocasionada por el abandono (también simbólico).

Aparecen en tres ocasiones importantes del cuento. En primer lugar, son las aves del bosque las que impiden el regreso Hansel y Gretel a casa, comiéndose las migas de pan; luego, es un pájaro blanco el que los conduce a la casa de turrón; y por último, es un cisne el que facilita su paso por el lago para volver a casa. Bettelheim (1977) plantea que el simbolismo de las aves en el cuento es muy similar a la aplicación religiosa que se le ha dado a la paloma blanca como representación de "fuerzas superiores positivas"; de tal manera que dentro del relato, son seres omnipresentes, cuya aparición siempre tiene un propósito: el de guiar el proceso que los protagonistas deben seguir enfrentar y finalmente resolver diversas situaciones.

### **Piedras Tesoros**

Simbolizan fuerza y resistencia, frialdad y distanciamiento emocional. En el cuento, son la representación del ingenio de los protagonistas del cuento, su fuerza para enfrentar problemas y hallar estrategias inteligentes, son las ideas brillantes que sacan del bolsillo para salir de una situación embarazosa.

Los tesoros que los niños toman de la casa de la bruja y que le regalan a su padre, representan la independencia, de pensamiento y acción que los pequeños acaban por alcanzar, una nueva confianza en sí mismos que es lo contrario de la dependencia pasiva que los caracterizaba cuando fueron abandonados en el bosque. Después de superar los problemas edípicos, entre otros, y de aprender que el pensamiento lleno de deseos tiene que sustituirse por una acción inteligente, el niño está listo para vivir feliz de nuevo con sus padres, es entonces cuando empieza a aportar en algo al bienestar emocional de su familia y de sí mismo; esos son los tesoros del cuento.

### Lago Pan

Hansel y Gretel no habían tenido que atravesar ninguna extensión de agua en el camino hacia la profundidad del bosque; en cambio, encontraron el lago en el camino de regreso. Este hecho simboliza una transición y un nuevo principio a un nivel superior de existencia, similar a la aplicación religiosa en el concepto del bautismo.

El pan representa la comida en general, la "salvación del hombre", en el sentido bíblico; imagen que Hansel toma al pie de la letra debido a su angustia y lo usa como herramienta para salvarse del abandono.

### Camino Noche

Es la representación de la vida como un proceso, el camino tiene obstáculos y también gratificaciones. Frecuentemente simboliza el recorrido del alma a través de su existencia. El recorrido de grandes distancias caminando a través de campos y ciudades denota estar forjando un destino día a día y que los acontecimientos vividos son muy enriquecedores. En el cuento, Hansel y Gretel, recorren un camino que los lleva de la total dependencia de sus padres hacia la búsqueda de su individualidad, de su singularidad personal; para ello, deben superar diversos inconvenientes y enfrentarse con sus temores.

Símbolo de confusión, oscuridad y miedo. La noche negra e intensa representa situaciones engañosas, artificiales, poco claras, sórdidas. La noche es el escenario típico de las historias de miedo, ya que se suele asociar al peligro, a los bandidos y animales peligrosos que se ocultan tras la oscuridad; así como a lo siniestro y lo mágico.



### Fuego

El fuego es el principio creador por excelencia, el símbolo de la energía vital, de la purificación, de la espiritualidad, del entusiasmo y del ardor. El fuego, pues, purifica, regenera y protege. Por otra parte, la ambivalencia del fuego proviene de su carácter destructor. El fuego aparece como elemento de castigo en el infierno cristiano. Así, en el cuento, este elemento cumple una doble función: la de protección cuando los niños son dejados junto a una fogata; y la de castigo y purificación sobre la bruja, al morir calcinada.

### Jaula / reja

Representa sometimiento y represión; el exceso en los límites. En el cuento, Hansel es puesto tras unas rejas, y aunque Gretel no es enjaulada, también permanece prisionera dentro de la casita bajo el mandato de la bruja. Esto indica la represión ejercida por aquel personaje, que es al mismo tiempo la madre, reafirmando la simbolización de la fantasía de la madre devoradora.

## *el libro y el niño*

Según Bettelheim (1977) la población en la que el cuento tiene mayor resonancia son niños de 4 a 6 años de edad, puesto que están experimentando los procesos simbolizados en dicho relato. De ahí la importancia de generar mediante el cuento, la interacción entre el niño y el adulto, de tal manera que este último, permita al pequeño la apropiación del simbolismo que encierra la historia de Hansel y Gretel.

Por su parte, el libro como pieza material, es un elemento de gran importancia para lograr tanto la interacción mencionada anteriormente, como el aprendizaje y aprehensión de la lectura en los niños en edad preescolar e inicios de la escolar. El libro es un objeto que se convierte para el niño en un compañero de aprendizaje y de juego, recorrerlo, leerlo si lo sabe hacer, escucharlo y observarlo es para él, cada vez una nueva y enriquecedora experiencia.



*proceso gráfico*

## traducción gráfica

### secuencia 1    secuencia 3

Símbolo:  
bosque

Frase rectora:

Erase una vez un par de hermanitos: hansel y gretel, que vivían con su padre, un pobre leñador y con su madrastra, junto a un gran, gran bosque.

Símbolo:  
pedras

Frase rectora:

Salió al jardín de su casa y recogió en sus bolsillos muchas piedritas blancas que relucían con la luz de la luna.

### secuencia 2    secuencia 4

Símbolo:  
madrastra

Frase rectora:

Mañana a la madrugada llevaremos a los niños al espeso bosque y ahí los dejaremos solos, ellos no encontrarán el camino de regreso y nos libramos de ellos.

Símbolo:  
pan

Frase rectora:

Luego le dio un pedacito de pan a cada uno.

### Secuencia 5    Secuencia 7

Símbolo:  
camino

Frase rectora:

Al salir la luna, los dos hermanitos siguieron el camino que estaba marcado por las relucientes piedrecitas y llegaron a su casa.

Símbolo:  
ave

Frase rectora:

El pajarillo voló y los niños lo siguieron hasta que se posó sobre una casita

### Secuencia 6    Secuencia 8

Símbolo:  
noche

Frase rectora:

Despertaron al anoecer buscaron y buscaron el camino, pero no lo encontraron, pues los pájaros se habían comido las migas de pan.

Símbolo:  
bruja

Frase rectora:

se abrió la puerta de la casita y salió una mujer muy vieja

**Secuencia 9    Secuencia 11**

Símbolo:

jaula / reja

Frase rectora:

Agarró a Hansel y lo llevó a un establo donde lo encerró tras una reja..

Símbolo:

Fuego

Frase rectora:

y empujando a la bruja hacia dentro del horno, cerró la puerta y corrió el cerrojo.

**Secuencia 10    Secuencia 13**

Símbolo:

hansel

Frase rectora:

Pero Hansel, no le pasaba su dedo, sino un pequeño hueso

Símbolo:

tesoros

Frase rectora:

Hansel y Gretel vaciaron sus bolsillos, y todas las perlas y piedras preciosas saltaron por el suelo.

bocetación *cabezote*



*propuesta final*



bocetación *hansel y gretel*



*propuesta final*



bocetación *bruja*

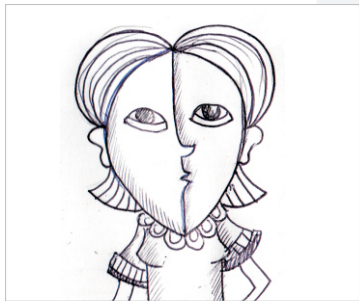


*propuesta final*

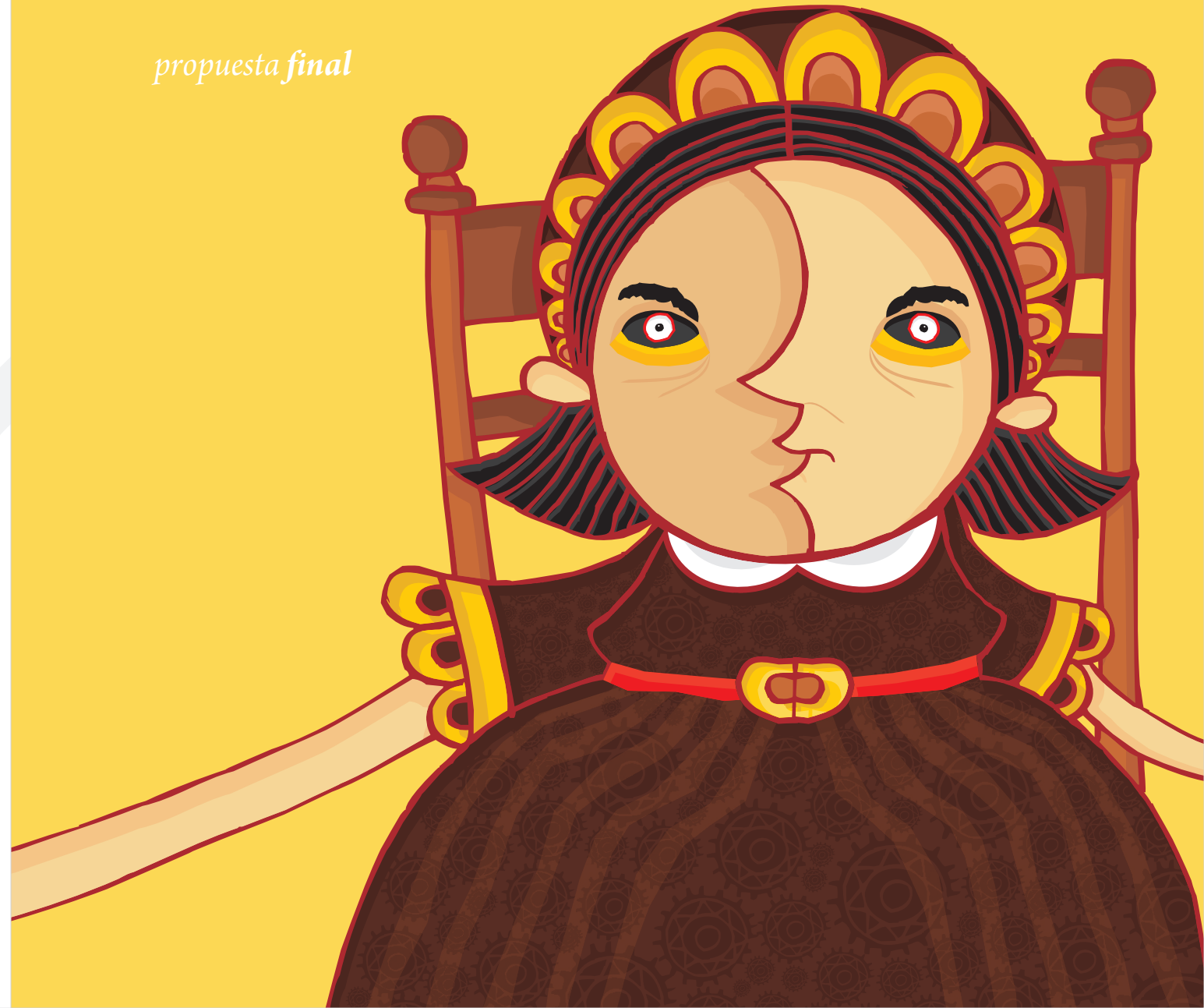




bocetación *madrastra*



*propuesta final*



bocetación *papá*



*propuesta final*



# materialización

## PIEZA GRÁFICA

La aproximación gráfica al simbolismo del cuento Hansel y Gretel de los Hermanos Grimm se concreta en el diseño de un libro ilustrado, impreso a todo color, con pasta dura.

## FORMATO

El libro tiene 34 páginas con dimensiones de 25 por 55 cms abierto y de 25 por 27,5 cerrado; ya que permite una clara visualización de las ilustraciones por parte de los niños, así como de la tipografía. Así este formato hace del libro, un objeto llamativo y de fácil manipulación para los niños entre los 4 y 6 años.

## DIAGRAMACIÓN

La diagramación de textos e ilustraciones en el libro se hizo conjuntamente en el proceso de bocetación de tal forma que las ilustraciones dentro de sus elementos gráficos poseen espacios determinados y pensados para la buena lectura y composición de las páginas.

## MUESTRA DE FORMATO A ESCALA

Página  
Páginas enfrentadas





## TIPOGRAFÍA

Dentro de la composición del cuento se utilizan dos fuentes topográficas que pertenecen a la familia de las **decorativas**, la primera se denomina curly coriphaeus para titulares y destacados, y la fuente care bear family para los pequeños cuerpos de texto; con puntajes de 84 y 20 respectivamente.

## care bear family

el veloz murciélago hindú comía feliz cardillo y kiwi

**el veloz murciélago hindú comía feliz cardillo y kiwi**

**el veloz murciélago hindú comía feliz cardillo y kiwi**

**1 2 3 4 5 6 7 8 9 0**

## curly coriphaeus

el veloz murciélago hindú comía feliz cardillo y kiwi

el veloz murciélago hindú comía feliz cardillo y kiwi

el veloz murciélago hindú comía feliz cardillo y kiwi

1 2 3 4 5 6 7 8 9 0

## *recursos* **técnicos**

Notebook Sony Vaio,  
procesador Intel Core 2 Duo 1.8 GH  
2 GB RAM

Scanner de alta resolución.

Impresora de alta resolución.

Tabla óptica Genius XL.

Software:  
corel trace12  
Corel Draw X3  
Photoshop CS



*conclusiones*

## *conclusiones*

La ilustración permite relacionar un texto con su contenido latente, con lo no dicho; allí radica su importancia y su valor comunicativo en cuanto posibilita abrir nuevos espacios, ocultos en la poética de las palabras.

Los cuentos de hadas permiten realizar un ejercicio de ilustración y diseño que exige un íntimo contacto con la semiótica y específicamente con el símbolo, como unidad prima en el diseño.

La semiótica justifica en el diseño gráfico la necesidad de responsabilizarnos éticamente con nuestro entorno, ya que el fluido cada vez más caudaloso de información necesita un espacio de estudio de cada trazo y color que por él transite.

El libro es parte fundamental del mundo de la comunicación visual, su antigüedad y vigencia demuestran la importancia de este elemento para el diseño gráfico y es un territorio lleno de preguntas y respuestas que apasionan y enriquecen.



*bibliografía*



# *bibliografía*

- Barvo C. (1996). Manual de edición; guía para autores, editores, correctores de estilo y diagramadores. Bogotá: CERLAC.
- Bettelheim B. (1977) Psicoanálisis de los cuentos de hadas. : estudios y ensayos.
- Burckhardt T. (1997). Símbolos. Barcelona. Sophia Perennis.
- Dondis D. (1976). La sintaxis de la imagen; introducción al alfabeto visual. Barcelona: G. Gili.
- Frascara J. (1996). Diseño gráfico para la gente; comunicaciones de masa y cambio social. Buenos aires: Ediciones Infinito.
- Müller J. (1992) Sistemas de retículas; un manual para diseñadores gráficos. Barcelona: G. Gili.
- Perkins D. (1985). Conocimiento como diseño. Bogotá: Universidad Javeriana.
- Satúe E. (1999). El diseño gráfico; desde los orígenes hasta nuestros días. Madrid: Alianza Forma.
- Perkins D. Conocimiento como diseño. Universidad Javeriana. Bogotá. (1985)
- Rosaspini R. (2003). El mágico mundo de las brujas. Argentina: ediciones Continente.
- Sercovich A. El discurso, el psiquismo y el registro imaginario, ensayos semióticos. Nueva visión, Buenos Aires.
- Zapatero Y. (1999) Proyectos reales de ilustración desde del planteamiento hasta el resultado. México: Mc Graw Hill.

[www.fce.com.ar](http://www.fce.com.ar)

[www.illustrationmundo.com](http://www.illustrationmundo.com)

[www.walkerbooks.co.uk](http://www.walkerbooks.co.uk)

[www.childrenstheatre.org](http://www.childrenstheatre.org)

[www.wikipedia.com](http://www.wikipedia.com)

[www.lacoctelera.com/cain](http://www.lacoctelera.com/cain)

[www.jonburgerman.com](http://www.jonburgerman.com)